

Обзорная статья

УДК 314.18

doi: 10.47475/1994-2796-2022-10418

О СОХРАННОСТИ НАСЕЛЕНИЯ МУНИЦИПАЛЬНЫХ ОБРАЗОВАНИЙ ЧЕЛЯБИНСКОЙ ОБЛАСТИ

Дарья Сергеевна Бенц

Челябинский государственный университет, Челябинск, Россия, benz@csu.ru, ORCID: 0000-0003-1257-248X

Аннотация. Статья посвящена описанию демографической ситуации, сложившейся в Челябинской области и муниципальных образованиях, расположенных на её территории. Сохранность населения выступает приоритетной задачей социально-экономического развития любой территории. Показано падение численности населения муниципальных образований Челябинской области в долгосрочная динамике. За двадцатилетний период регион потерял свыше двухсот тысяч жителей, что означает падение на 5,5 %. На территории региона располагаются 43 муниципальных образования; естественная убыль населения в них только в 2019 г. составила 21 121 человек. Автором проведено ранжирование всех субрегиональных территорий по степени потери населения за период с 2008 г. Четыре муниципальных образования показали рост численности населения, оставшиеся территории — падение. Два муниципальных образования (Кизильский муниципальный район и Карабашский городской округ) потеряли более 20 % населения. Автором поднята проблема сокращения доли трудоспособного населения как ключевого ресурса роста и развития территорий.

Ключевые слова: сохранность населения, численность населения, естественный прирост (убыль) населения, муниципальные образования, Челябинская область

Для цитирования: Бенц Д. С. О сохранности населения муниципальных образований Челябинской области // Вестник Челябинского государственного университета. 2022. № 4 (462). Экономические науки. Вып. 76. С. 187–195. doi: 10.47475/1994-2796-2022-10418

Review

ON THE PRESERVATION OF THE POPULATION IN CHELYABINSK REGION MUNICIPALITIES

Daria S. Benz

Chelyabinsk State University, Chelyabinsk, Russia, benz@csu.ru, ORCID: 0000-0003-1257-248X

Abstract. The article shows the demographic situation in the Chelyabinsk region and its municipalities. The preservation of the population is a priority task of the socio-economic development for any territory. The long-term dynamics of the region population and the population of its municipalities demonstrates its decreasing. Over a twenty-year period, the region lost over two hundred thousand inhabitants, which means a reduction of 5.5 %. On the region territory there are 43 municipalities that have shown a natural population decline only in 2019 in the amount of 21,121 people. The author ranked all subregional territories by the degree of population loss since 2008. Four municipalities showed population growth, the remaining territories showed a fall. Two municipalities (Kizilsky municipal district and Karabash urban district) lost more than 20 % of the population. The author raised the problem of reducing the share of the able-bodied population as a key resource for growth and development of any territory.

Keywords: safety of the population, population, natural increase (decrease) of the population, municipal units, Chelyabinsk region

For citation: Benz DS. On the preservation of the population in Chelyabinsk Region municipalities. *Bulletin of Chelyabinsk State University*. 2022;(4(462)):187-195. (In Russ.). doi: 10.47475/1994-2796-2022-10418

Введение

Вопрос сохранности народа сегодня стоит остро, о чём свидетельствуют и сложившаяся статистика, и труды учёных. В частности, российский академик А. Г. Аганбегян называет сохранность народа России главной ценностью страны [1]. Учёный констатирует, что за период 1960–1990 гг. рождаемость стабильно превышала смертность, естественный прирост населения хотя и сокращался, но оставался положительным. Убыли населения не было. За период с 1995 г. по сегодняшний день годы, характеризующиеся положительным естественным приростом населения, можно пересчитать по пальцам. Наша страна занимает 17 % суши планеты, но население приходится лишь 1,9 % численности всего населения Земли. А. Г. Аганбегян в качестве приоритетных ставит три задачи в отношении исправления демографической ситуации. Во-первых, необходимо снижать уровень смертности, которая сегодня на треть выше развитых стран. Особо приоритетной задачей является сокращение смертности в трудоспособном возрасте. Во-вторых, необходимо нарастить миграционный прирост в страну. И, в-третьих, увеличить суммарный коэффициент рождаемости.

Не последнюю роль в сложившейся демографической динамике сыграла стагнация экономики. Для сохранения населения необходимо добиться социально-экономического роста в 3–4 % [Там же]. Экономический рост обеспечит рост доходов населения, который в свою очередь приведёт к росту расходов населения, а значит, и к росту благосостояния и улучшению демографической

ситуации. Налицо замкнутый круг: для обеспечения экономического роста нужен рост численности населения, и именно платёжеспособного населения; для обеспечения сохранности народа нужен экономический рост.

Сегодня ситуацию усугубила и пандемия. Катастрофический рост общей смертности, падение доходов и потребления населения на 10–15 % в условиях кризиса и стагнации ставят под угрозу достижение указанных выше задач [2].

Демографическое положение Челябинской области

Ситуация, описанная учёным в отношении национальной экономики, характерна и для регионального уровня. Численность населения Челябинской области также не растёт. Если в период с 2012 по 2017 г. наблюдался рост, хотя крайне небольшой (в пределах 0,05–0,21 %), то с 2017 г. в регионе отмечается лишь снижение. Причём темпы падения только нарастают (рис. 1).

Относительно структуры населения — за 20 лет таковая практически не изменилась. Удельный вес сельского населения сократился незначительно (рис. 2).

О демографии муниципальных образований Челябинской области

Фундаментом экономического роста региона выступает социальная сфера муниципальных образований. Когда стоит задача достижения и наращивания экономического роста региона, опираться лишь на «центр» и добиваться роста силами центра — неверное решение. Ориентир на рост качества жизни заложен в стратегиях развития территорий любого уровня (национального,

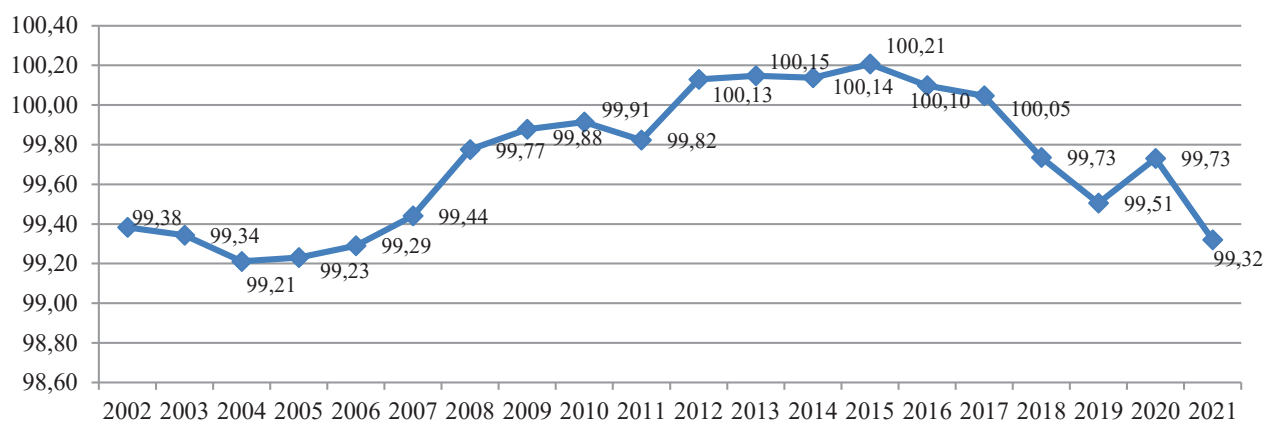


Рис. 1. Темпы роста численности населения Челябинской области (рассчитано по данным на 1 января соответствующего года).

Источники: рассчитано автором по данным Росстата [3]

Fig. 1. Population growth rates of the Chelyabinsk region (calculated according to data as of January 1 of the corresponding year).

Sources: calculated by the author according to Rosstat data [3]

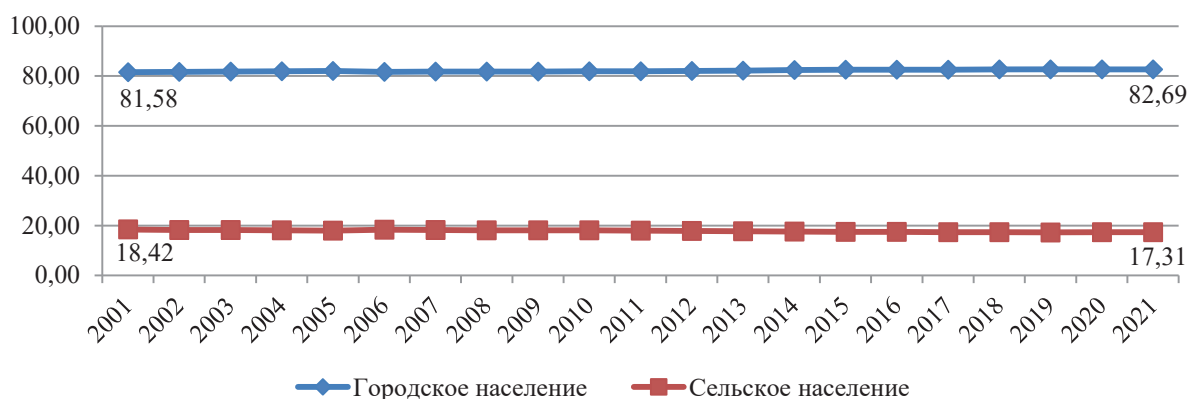


Рис. 2. Удельный вес городского и сельского населения в общей численности населения Челябинской области (рассчитано по данным на 1 января соответствующего года)
Источники: рассчитано автором по данным Росстата [3]

Fig. 2. The share of urban and rural population in the total population Chelyabinsk region (calculated according to data as of January 1 of the corresponding year)
Sources: calculated by the author according to Rosstat data [3]

регионального, местного). Однако муниципальные образования с их системой местного самоуправления куда ближе к потребностям населения, чем даже региональные территории. Поэтому муниципальные образования и регион должны иметь несколько разные векторы развития: в том смысле, что социальная инфраструктура — это в большей степени приоритет развития местной территории, экономический рост — это приоритет регионального уровня [5]. Можно смело заявить, что условием экономического роста региона и становится качественно сформированная социальная среда муниципальных образований, входящих в состав региона. Но социальная среда не может наращивать своё качество без ключевого условия — сохранения населения в субрегиональных территориях.

На рис. 3 приведена карта муниципальных образований Челябинской области с указанием численности населения в каждом муниципальном образовании по состоянию на 1 января 2020 г. На территории Челябинской области расположены 16 городских округов и 27 муниципальных районов. В городских округах проживает 73,09 % населения, в муниципальных районах — 26,91 %. К крупным городам принято относить Челябинск и Магнитогорск. На долю Челябинска и Магнитогорска приходится 46,51 % населения области, на долю только Челябинска — 34,51 %. К городам с низкой численностью населения относятся Карабаш и Локомотивный, на их долю приходится лишь 0,56 % численности населения региона. На территории области находятся три закрытых административно-территориальных образования

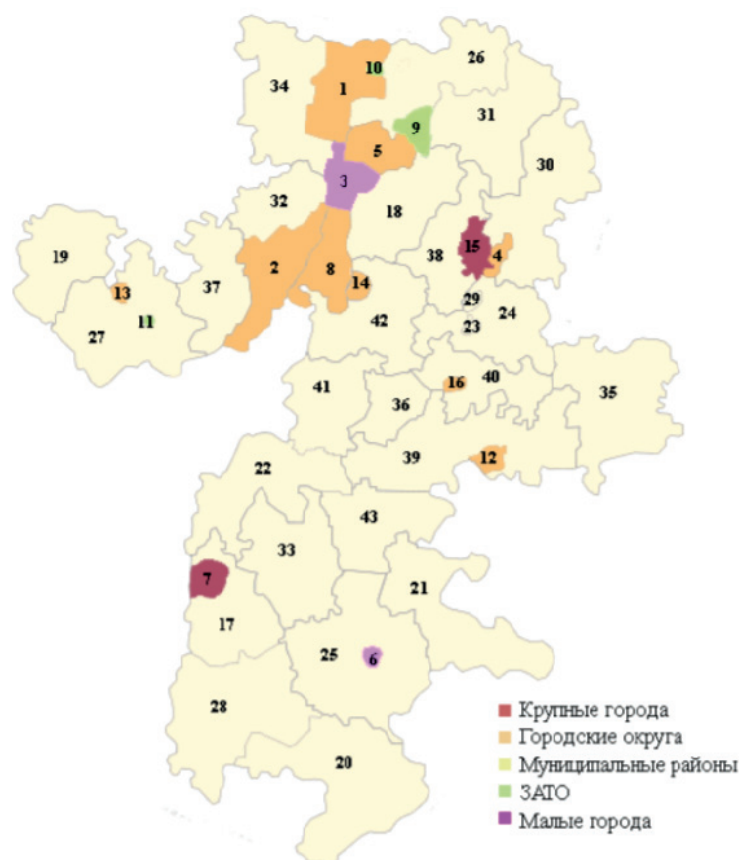
(далее ЗАТО): Озёрск, Снежинск, Трёхгорный. На их долю приходится 5,03 % населения области.

Анализ долгосрочной динамики численности населения муниципальных образований Челябинской области дал следующие результаты (табл. 1). За период с 1 января 2008 г. по 1 января 2020 г. численность населения выросла лишь в четырёх муниципальных образованиях. Причём в таких городах, как Челябинск, Копейск и Магнитогорск, численность возросла несущественно (в пределах 1,4–6,2 %). Существенный рост продемонстрировал только Сосновский район, но рост этот обеспечен не только естественным приростом населения (табл. 2), но и ростом миграции. Данный район расположен в непосредственной близости от Челябинска. Это соседнее муниципальное образование, демонстрирующее качественный рост жилой застройки за последнее десятилетие. Многие жители, в том числе столицы региона, проживают в данном районе, а трудовой деятельностью заняты в Челябинске.

В научной литературе существуют различные варианты типологизации территорий. Сельские территории подразделяют на ближнюю периферию, срединные районы, дальнюю периферию [7]. В контексте такой типологии территорий можно сказать, что зачастую ближняя периферия демонстрирует иную траекторию развития, именно по причине своей локации, что мы и видим относительно развития Сосновского района¹.

¹ Вследствие заданного объекта исследования (сохранность населения) здесь автор ограничивается лишь демографическим анализом, однако упомяну-

Городские округа		
1	Верхний Уфалей	30 026
2	Златоуст	164 250
3	Карабаш	10 818
4	Копейск	148 044
5	Кыштым	38 344
6	Локомотивный	8 543
7	Магнитогорск	413 251
8	Миасс	165 610
9	Озёрский	88 385
10	Снежинский	52 265
11	Трёхгорный	32 571
12	Троицк	72 723
13	Усть-Катав	24 371
14	Чебаркуль	41 516
15	Челябинск	1 187 960
16	Южноуральск	37 627



Муниципальные районы					
17	Агаповский	32 369	26	Каслинский	30 318
18	Аргаяшский	40 412	27	Катав-Ивановский	28 372
19	Ашинский	56 577	28	Кизильский	20 912
20	Брединский	24 339	29	Коркинский	57 945
21	Варненский	24 442	30	Красноармейский	41 784
22	Верхнеуральский	32 946	31	Кунашакский	28 298
23	Еманжелинский	48 162	32	Кусинский	25 745
24	Еткульский	29 899	33	Нагайбакский	17 690
25	Карталинский	44 870	34	Нязепетровский	15 741
			35	Октябрьский	18 535
			36	Пластовский	24 801
			37	Саткинский	76 928
			38	Сосновский	81 139
			39	Троицкий	23 974
			40	Увельский	31 332
			41	Уйский	21 926
			42	Чебаркульский	29 212
			43	Чесменский	17 838

Рис. 3. Карта муниципальных образований Челябинской области

Источники: Сводный доклад Челябинской области о результатах мониторинга эффективности деятельности органов местного самоуправления городских округов и муниципальных районов за 2019 год [4].

Численность населения приведена на 1 января 2020 г. по данным Информационно-аналитической системы FIRA PRO [6].

Fig. 3. Map of municipalities of the Chelyabinsk region

Sources: Summary report of the Chelyabinsk Region on the results of monitoring the effectiveness of local self-government bodies of urban districts and municipal districts for 2019 [4].

The population is given as of January 1, 2020 according to the FIRA PRO Information and Analytical System [6].

В табл. 1 отражён результат попытки автора присвоить некие ранги территориям по критерий район по многим социальным индикаторам действительно опережает другие муниципальные образования.

рию долгосрочного изменения численности населения. Первый ранг присвоен тем территориям, что за рассматриваемые двенадцать лет прирастили население. Второй ранг присвоен муниципальным образованиям, которые если и потеряли

**Ранжирование муниципальных образований Челябинской области
по темпу роста численности населения**
Ranking of municipalities of the Chelyabinsk region by population growth rate

№	Муниципальное образование	Темп роста численности населения*, ед.	Ранг	№	Муниципальное образование	Темп роста численности населения*, ед.	Ранг	
1	Сосновский	1,370	1	21	Коркинский	0,896	3	
2	Челябинск	1,062		22	Усть-Катав	0,893		
3	Копейск	1,054		23	Верхнеуральский	0,889		
4	Магнитогорск	1,014		24	Саткинский	0,883		
5	Красноармейский	0,999	2	25	Чесменский	0,878		
6	Южноуральск	0,990		26	Варненский	0,872		
7	Миасс	0,990		27	Кусинский	0,866		
8	Увельский	0,985		28	Ашинский	0,858		
9	Чебаркульский	0,984		29	Каслинский	0,846		
10	Еткульский	0,984		30	Троицкий	0,839		
11	Аргаяшский	0,977		31	Брединский	0,837		
12	Чебаркуль	0,948		32	Верхний Уфалей	0,836		
13	Пластовский	0,946		33	Катав-Ивановский	0,836		
14	Кунашакский	0,933		34	Нязепетровский	0,830		
15	Агаповский	0,923		35	Октябрьский	0,829		
16	Троицк	0,920		36	Уйский	0,825		
17	Кыштым	0,914		37	Нагайбакский	0,821		
18	Еманжелинский	0,911		38	Кизильский	0,797		4
19	Златоуст	0,911		39	Карабаш	0,772		
20	Карталинский	0,907						

* за период с 01.01.2008 по 01.01.2020

Источник: рассчитано автором по данным Информационно-аналитической системы FIRA PRO [6].

в численности населения, то не более, чем 10 %. В эту категорию попали 16 муниципальных образований. Третий ранг присвоен территориям, потерявшим не более 20 % численности населения. Сюда попали 17 муниципальных образований. И наконец, последние две территории — Кизильский район и Карабашский городской округ — попали в четвёртую категорию, так как численность населения этих территорий сократилась более чем на 20 %. В табл. 1 не отражены три территории ЗАТО вследствие отсутствия данных, а также посёлок Локомотивный (данные по численности населения посёлка доступны начиная лишь с 2016 г.; за период 2016–2020 гг. численность населения посёлка практически не изменилась).

Таблица 1 демонстрирует удручающее положение в отношении сохранности населения малых территорий. Девятнадцать муниципальных

образований потеряли в численности населения от 10,4 до 22,8 %, а ведь в исследуемый диапазон вошли лишь двенадцать лет, и сюда не попали результаты пандемии. Тем временем, надо полагать, что в период 2020–2021 гг. негативная динамика будет лишь нарастать [2]. В научной литературе существует термин «стадии жизненного цикла территории» [5]. Если спроецировать сложившуюся в Челябинской области ситуацию, даже в отношении только демографической составляющей, на существующие стадии жизненного цикла (образование/преобразование, развитие, зрелость, упадок), то налицо стадия упадка, характерная для половины территорий области. Можно констатировать, что муниципальные образования, которым присвоены третий и четвёртый ранги, вскоре столкнутся с проблемой выживания.

Для большего понимания процессов демографической динамики нужно обратиться к показателям

**Естественный прирост (убыль) населения в муниципальных образованиях
Челябинской области*, чел.**

Natural increase (decrease) of the population in the municipalities of the Chelyabinsk region*, people

№	Муниципальное образование	Период										
		2010	2011	2012	2013	2014	2015	2016	2017	2018	2019	2020
Крупные города												
1	Челябинск	-18	181	1 178	1 629	2 344	3 383	2 404	1 035	139	-765	-5 040
2	Магнитогорск	-79	37	302	306	519	234	116	-637	-844	-1 275	-2 799
Городские округа												
3	Верхний Уфалей	-176	-205	-140	-112	-190	-146	-187	-223	-282	-306	-334
4	Златоуст	-262	-336	-167	-340	-417	-540	-526	-601	-720	-1 054	-1 357
5	Копейск	-557	-294	-8	-229	6	-101	21	-187	-366	-633	-1 046
6	Кыштым	-107	-93	-103	-9	-84	-62	-51	-118	-164	-209	-301
7	Миасс	-213	-121	-1	33	-57	-268	-125	-464	-598	-580	-1 161
8	Троицк	-110	-46	9	-77	-54	-123	-94	-315	-260	-281	-597
9	Усть-Катав	-94	-69	-30	-47	-89	-98	-76	-126	-196	-178	-263
10	Чебаркуль	-16	-40	-68	-48	-47	-28	-57	-18	-148	-96	-200
11	Южноуральск	-80	-70	-77	-51	-81	-73	-84	-80	-223	-267	-305
Муниципальные районы												
12	Агаповский	30	103	128	117	210	-30	43	13	-42	-92	-193
13	Аргаяшский	255	300	261	283	241	166	143	123	-19	-44	-158
14	Ашинский	-257	-339	-380	-293	-251	-390	-291	-432	-470	-464	-690
15	Брединский	-186	-640	-710	-561	-385	-351	-281	-229	-425	-192	-216
16	Варненский	-54	68	69	49	60	-11	-7	-33	-96	-83	-164
17	Верхнеуральский	66	-299	-232	-304	-266	-147	-42	-56	-109	-124	-346
18	Еманжелинский	-186	-164	-157	-127	-104	-175	-210	-239	-315	-341	-470
19	Еткульский	-37	-35	1	-18	-37	-56	-69	-71	-155	-78	-201
20	Карталинский	-84	-83	-24	10	3	-64	-117	-136	-151	-209	-343
21	Каслинский	-236	-215	-244	-172	-197	-245	-314	-241	-273	-305	-360
22	Катав-Ивановский	-208	-123	-146	-189	-133	-221	-152	-204	-222	-222	-381
23	Кизильский	-156	-365	-506	-618	-616	-299	-403	-392	-246	-400	-446
24	Коркинский	-217	-194	-83	-149	-122	-111	-127	-194	-291	-348	-560
25	Красноармейский	-11	-6	38	57	-10	-9	-17	-93	-204	-156	-221
26	Кунашакский	29	62	108	101	83	-14	8	-53	-48	-97	-150
27	Кусинский	-65	-65	-74	-35	-85	-140	-146	-175	-181	-244	-272
28	Нагайбакский	-144	-429	-444	-374	-404	-231	-86	-215	-175	8	-202
29	Нязепетровский	-176	-112	-101	-41	-92	-131	-158	-123	-128	-127	-183
30	Октябрьский	-130	-291	-284	-253	-191	7	-38	-77	-309	-189	-181
31	Пластовский	-96	-74	-35	2	26	-79	-52	-65	-49	-60	-140
32	Саткинский	-360	-199	-93	-230	-284	-275	-312	-403	-458	-585	-767
33	Сосновский	204	169	243	226	236	176	152	30	133	84	-17
34	Троицкий	-144	-246	-475	-603	-605	-213	-287	-273	-391	-235	-297
35	Увельский	19	32	47	31	56	53	-3	-67	-34	-106	-179
36	Уйский	-18	-67	-27	-57	-47	-92	-75	-129	-156	-179	-203

№	Муниципальное образование	Период										
		2010	2011	2012	2013	2014	2015	2016	2017	2018	2019	2020
37	Чебаркульский	-19	-3	117	47	15	-73	-19	-104	-89	-56	-162
38	Чесменский	29	46	80	60	63	0	-16	-49	-110	-88	-165
ЗАТО												
39	Озёрский	нет данных										
40	Снежинский											
41	Трёхгорный											
	Города с низкой численностью населения											
42	Карабаш	-60	-6	-35	-31	-67	-103	-35	-77	-101	-91	-99
43	Локомотивный	нет данных							14	12	3	-12

* на 1 января соответствующего года.

Источник: составлено автором по данным Информационно-аналитической системы FIRA PRO [6].

телю «естественный прирост / убыль населения». Такая динамика приведена в табл. 2.

В табл. 2 красным цветом выделены ячейки, содержащие максимальную величину убыли населения. Зелёным цветом выделены значения максимального прироста. Из 40 муниципальных образований, по которым доступны статистические данные, для 15 территорий за весь рассматриваемый период (с 1 января 2010 г. по 1 января 2020 г.) характерной является естественная убыль. Естественного прироста населения на этих территориях в принципе не было. За 2019 г. для всех муниципальных образований, без исключения, характерной стала естественная убыль населения, хотя нужно полагать, что такая тенденция не могла стать результатом пандемии. Пандемия наложила свой отпечаток годом позднее. Нужно констатировать ещё одну негативную тенденцию: для абсолютного большинства (33 из 40) территорий максимальное значение естественной убыли населения пришлось именно на 2019 г. Естественная убыль оказалась характерной даже для Сосновского района, который за 2019 г. всё же нарастил население (на 2 084 чел.¹), но произошло это исключительно за счёт миграционных потоков.

До сих пор мы речь вели о численности населения. Но важно понимать, что непосредственным потенциальным ресурсом экономического роста является не всё население, а население трудоспособного возраста. За двадцатилетний период (2001–2021 гг.) доля трудоспособного населения

Челябинской области сократилась. Причём произошло это не за счёт изменения динамики населения моложе трудоспособного возраста, а вследствие старения населения. На рис. 4 показана динамика удельного веса трёх категорий населения области: трудоспособного, моложе трудоспособного, старше трудоспособного. Отчётливо видно, что те 5 %, которые потеряла доля трудоспособного населения за весь рассматриваемый период, переместились в долю населения старше трудоспособного. И такой тренд оказался характерным не только для исследуемого региона, но и в целом для всей национальной экономики. О растущей нагрузке на тысячу работающих из числа неработающих говорит академик А. Г. Аганбегян [2].

Относительно разделения населения на городское и сельское можно сказать, что доля трудоспособного населения среди всего городского населения всегда была выше аналогичного значения среди сельского населения. Оба тренда имеют снижающийся вектор и при этом повторяют друг друга (рис. 5).

Выводы

Таким образом, изучив демографическую статистику Челябинской области в целом и её муниципальных образований в частности, можно констатировать следующее:

- численность населения области за период 2001–2021 гг. сократилась на 5,52 %;
- численность городского населения за тот же период времени упала на 4,23 %;
- численность сельского населения упала на 11,22 %;

¹ По данным Информационно-аналитической системы FIRA PRO [6].

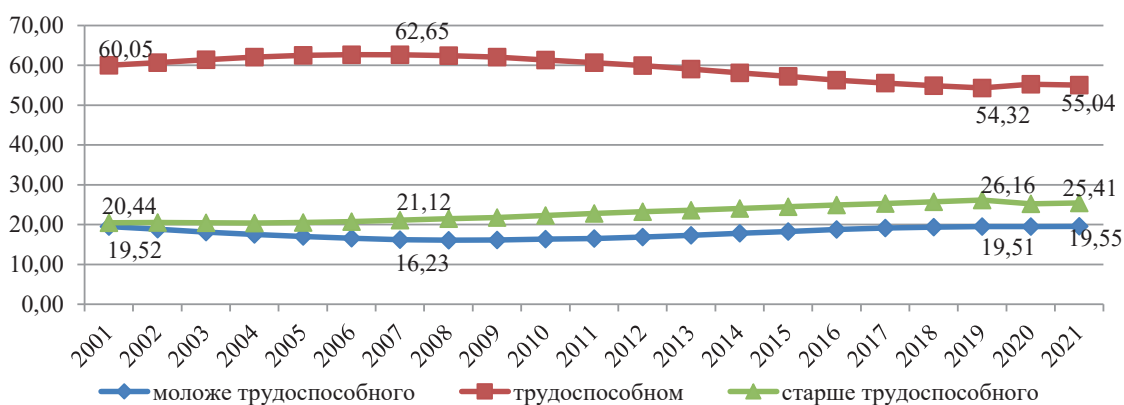


Рис. 4. Удельный вес трудоспособного населения в общей численности населения Челябинской области (рассчитано по данным на 1 января соответствующего года)
Источники: рассчитано автором по данным Росстата [3]

Fig. 4. The share of the able-bodied population in the total population of the Chelyabinsk region (calculated according to data as of January 1 of the corresponding year)
Sources: calculated by the author according to Rosstat data [3]

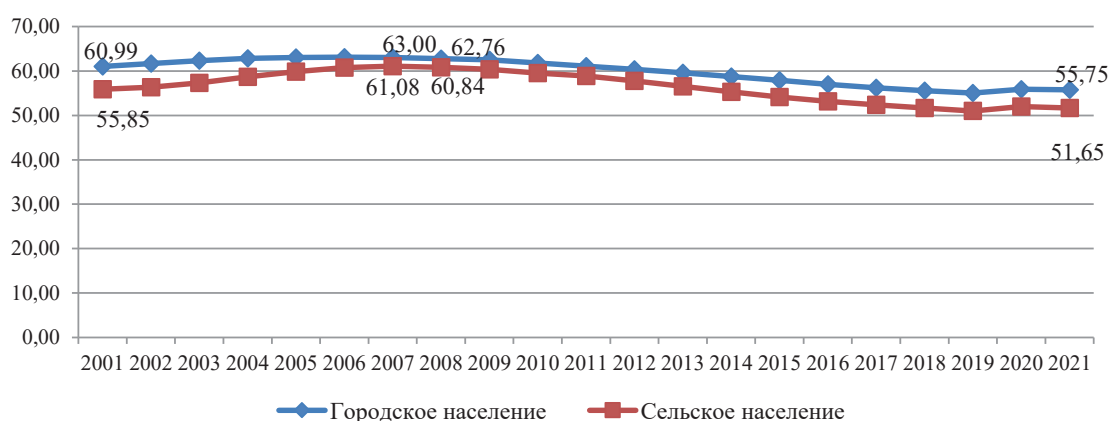


Рис. 5. Удельный вес трудоспособного населения в численности городского и сельского населения Челябинской области (рассчитано по данным на 1 января соответствующего года)
Источники: рассчитано автором по данным Росстата [3]

Fig. 5. The share of the able-bodied population in the number of urban and rural population Chelyabinsk region (calculated according to data as of January 1 of the corresponding year)
Sources: calculated by the author according to Rosstat data [3]

- нагрузка неработающего населения на трудоспособное возросла;
- численность трудоспособного населения за выше указанный период времени снизилась на 13,39 %;
- для преобладающего большинства муниципальных образований за период с 2010 по 2020 гг.

характерен тренд на естественную убыль населения; прироста практически нет — он имеет разовый точечный характер.

К сожалению, с таким перечнем негативных трендов сложно говорить о сохранности населения как о ключевой геополитической задаче.

Список источников

1. Аганбегян А. Г. Как восстановить сохранность народа России // Народонаселение. 2021. Т. 24, № 2. С. 4–18.
2. Аганбегян А. Г. Новые тренды в кризисной ситуации 2020–2021 гг. // Экономика Северо-Запада: проблемы и перспективы развития. 2021. № 2 (65). С. 5–19.
3. Официальный сайт Росстата. Раздел «муниципальная статистика». URL: <https://rosstat.gov.ru/munstat> (Дата обращения: 25.01.2022).

4. Сводный доклад Челябинской области о результатах мониторинга эффективности деятельности органов местного самоуправления городских округов и муниципальных районов за 2019 год. URL: https://pravmin.gov74.ru/files/news_mediafiles/pravmin/svodnyu_doklad_2019.pdf (дата обращения 25.01.2022).

5. Климова Н. И. Оценка процессов сбережения населения в контексте стадияльной идентификации муниципальных образований // Азимут научных исследований: экономика и управление. 2017. Т. 6, № 3 (20). С. 173–177.

6. Первое независимое рейтинговое агентство — Информационно-аналитической системы FIRA PRO. URL: <https://pro.fira.ru/search/index.html#region> (дата обращения 25.01.2022).

7. Троцковский А. Я., Мищенко И. В., Мищенко О. А. Пространственное развитие сельской периферии: методология и основные результаты исследования // Региональная экономика: теория и практика. 2014. № 45 (372). С. 2–16.

References

1. Aganbegyan AG. How to restore the safety of the people of Russia. *Narodonaselenie = Population*. 2021;24(2):4-18. DOI: 10.19181/population.2021.24.2.1. (In Russ.).

2. Aganbegyan AG. New trends in the crisis situation 2020–2021. *Ekonomika Severo-Zapada: problemy i perspektivy razvitiya = Economy of the North-West: problems and development prospects*. 2021;(2):5-19. (In Russ.).

3. Rosstat. Available from: <https://rosstat.gov.ru/munstat> (accessed 25.01.2022). (In Russ.).

4. Svodnyy doklad Chelyabinskoy oblasti o rezul'tatakh monitoringa effektivnosti deyatelnosti organov mestnogo samoupravleniya gorodskikh okrugov i munitsipal'nykh rayonov za 2019 god = Consolidated report of the Chelyabinsk region on the results of monitoring the effectiveness of local government bodies of urban districts and municipal districts for 2019. Available from: https://pravmin.gov74.ru/files/news_mediafiles/pravmin/svodnyu_doklad_2019.pdf (accessed 25.01.2022). (In Russ.).

5. Klimova NI. Estimation of processes of saving population in the context of stadial identification of municipalities. *Azimut nauchnykh issledovaniy: ekonomika i upravleniye = Azimuth of Scientific Research: Economics and Administration*. 2017;6(3):173-177. (In Russ.).

6. Informatsionno-analiticheskaya sistema FIRA PRO = Information and analytical system FIRA PRO. Available from: <https://pro.fira.ru/search/index.html#region> (accessed 25.01.2022). (In Russ.).

7. Trotskovskii AY, Mishchenko IV, Mishchenko OA. Spatial development of rural periphery: methodology and main research results. *Regional'naya ekonomika: teoriya i praktika = Regional Economics: theory and practice*. 2014;(45):2-16. (In Russ.).

Информация об авторе

Д. С. Бенц — кандидат экономических наук, доцент, профессор кафедры экономики отраслей и рынков.

Information about the author

D. S. Benz — Candidate of Economic Sciences, Associate Professor, Professor of the Department of Industry and Market Economics.

Статья поступила в редакцию 26.02.2022; одобрена после рецензирования 15.03.2022; принята к публикации 15.03.2022.

The article was submitted 26.02.2022; approved after reviewing 15.03.2022; accepted for publication 15.03.2022.

Автор заявляет об отсутствии конфликта интересов.

The author declares no conflicts of interests.