

Аналитическая статья

УДК 316.3

doi: 10.47475/1994-2796-2022-11106

ДОЛГОСРОЧНЫЕ ТРЕНДЫ ДОВЕРИЯ К ОБЩЕСТВЕННЫМ И СОЦИАЛЬНО-ПОЛИТИЧЕСКИМ ИНСТИТУТАМ

Дарья Сергеевна Бенц

Челябинский государственный университет, Челябинск, Россия, benz@csu.ru, ORCID: 0000-0003-1257-248X

Аннотация. Цель исследования — проанализировать долгосрочные тренды доверия к общественным и социально-политическим институтам. Для этого автор обращается к данным, публикуемым ВЦИОМ. Речь идет об индексах доверия и недоверия. Они и становятся индикаторами доверия. Временной интервал трендов составляет период с января 2006 г. по август 2022 г. Среди общественных институтов в поле зрения попадают Российская армия, Русская православная церковь, правоохранительные органы, средства массовой информации, судебная система, профсоюзы. Из социально-политических институтов в исследование попали политические партии, оппозиция, президент РФ, председатель Правительства РФ, Правительство РФ, Государственная Дума РФ, Совет Федерации РФ. В исследовании применены методы анализа: графическое построение трендов, математическое построение линии трендов, оценка скорости приращения уровня доверия, корреляционный анализ. Исследование показало, что самый высокий уровень доверия население выказывает президенту РФ. Однако, говоря о долгосрочной динамике, следует отметить, что она является снижающейся — хоть и незначительно. С точки зрения скорости роста — лидерами по этому методу оценки стали Государственная Дума РФ и Совет Федерации РФ. Самое стабильное значение демонстрируют СМИ, хотя и одно из самых низких значений среди всех институтов. Не отличаются высоким доверием судебная система и профсоюзы.

Ключевые слова: доверие, институты, общественные институты, социально-политические институты, тренды, индекс одобрения, индекс неодобрения, корреляционный анализ

Благодарности: статья подготовлена в рамках государственного задания № 076-01391-22-03 по реализации проекта «Доверие к социально-политическим институтам и органам власти в образовательной среде».

Для цитирования: Бенц Д. С. Долгосрочные тренды доверия к общественным и социально-политическим институтам // Вестник Челябинского государственного университета. 2022. № 11 (469). Экономические науки. Вып. 78. С. 51—68. doi: 10.47475/1994-2796-2022-11106.

Analytical article

LONG-TERM TRENDS OF THE TRUST TO PUBLIC AND SOCIO-POLITICAL INSTITUTIONS

Daria S. Benz

Chelyabinsk State University, Chelyabinsk, Russia, benz@csu.ru, ORCID: 0000-0003-1257-248X

Abstract. The purpose of this study is to analyze long-term trends in trust in public and socio-political institutions. The author refers to the data published by All-Russian Public Opinion Research Center. We are talking about confidence and mistrust indices. They are the trust indicators. The time interval of trends is from January 2006 to August 2022. Among public institutions, the Russian army, the Russian Orthodox Church, law enforcement agencies, the media, the judicial system, and trade unions come into view. Political parties, the opposition, the President of the Russian Federation, the Chairman of the Government of the Russian Federation, the Government of the Russian Federation, the State Duma of the Russian Federation, the Federation Council of the Russian Federation got into the study from socio-political institutions. The study uses methods of analysis: graphical construction of trends, mathematical construction of a trend line, estimation of the rate of increase in the level of trust, correlation analysis. The study showed that the population shows the highest level of trust to the President of the Russian Federation.

However, speaking of long-term dynamics, it should be noted that it is declining — albeit insignificantly. From the point of view of growth speed, the leaders in this assessment method were the State Duma of the Russian Federation and the Federation Council of the Russian Federation. The most stable value is shown by the media, although one of the lowest values among all institutions. The judiciary and trade unions are not highly trusted.

Keywords: trust, institutions, public institutions, socio-political institutions, trends, approval index, disapproval index, correlation analysis

For citation: Benz D. Long-term trends of the trust to public and socio-political institutions. *Bulletin of Chelyabinsk State University*. 2022;(11(469):51-68. (In Russ.). doi: 10.47475/1994-2796-2022-11106.

Постановка проблемы

Доверие в литературе уже давно вышло за рамки того поля, о котором говорил Ф. Фукуяма [1]. Являясь социальным капиталом, доверие расширяется и до общечеловеческих ценностей. Говоря об институциональной природе доверия, М. А. Вахтина называет его неотъемлемым признаком института [2], без которого правила не могут выстроиться в социальный порядок. Доверие становится условием эффективной работы институтов. Неэффективная работа институтов, в свою очередь, тормозит социально-экономический рост. В основе эффективности взаимодействия институтов лежат ценности доверия [3].

О важности доверия в условиях разворачивания трансформационных процессов говорят М. П. Козырева и А. И. Смирнов. Авторы называют доверие индикатором «дееспособности общества». В этом смысле обобщенное доверие может даже лучше отражать состояние общества, нежели какое-либо конкретное межличностное доверие. Обобщенное доверие не относится к конкретным лицам, а потому именно оно формирует оптимистические настроения общества, что делает такое доверие стратегически значимым. Авторы показали наличие связи между обобщенным и институциональным доверием. Чем выше уровень обобщенного доверия, тем выше способность граждан доверять политическим институтам. Авторы проанализировали зависимость оценок важности демократических ценностей для российского общества от степени склонности граждан доверять другим людям. Важность демократических ценностей демонстрируют именно те граждане, кто не склонен доверять окружению [4].

Неким индикатором обобщенного доверия можно назвать и ощущения принадлежности граждан к российскому обществу. Существуют исследования, фиксирующие усиление российской идентификации за последние 25 лет [5].

И. В. Глушко и Т. М. Зуева заключили, что применять трактовки доверия к российской практике достаточно сложно в силу иной развитости граж-

данского общества. Поэтому авторы ориентируют на принцип контекстуальности, согласно которому на нереплексивном уровне доверие, являясь ментальной установкой, имеет один смысл, а на рефлексивном уровне доверие можно институционализировать и увязать с формированием институтов гражданского общества [6].

Условием сохранения и воспроизводства человеческих ресурсов, без которого невозможно развитие, является доверительная среда. Формирование человеческих ресурсов происходит в образовательной среде. Студенты, преподаватели, сотрудники высших учебных заведений — это те лица, которым отводится не последняя роль в распространении информации, в формировании той идеологии, которая должна быть созидательной и ни в коем разе не разрушительной. Тем временем это тот сегмент общества, который в силу своей профессиональной специфики или же принадлежности к определенной среде способен мыслить, применяя объективные методы познания. И чаще именно у таких людей формируется способность к критическому мышлению. Поэтому если государство ставит задачу формирования корректных ценностных ориентиров, то не последнюю надежду нужно возлагать на субъекты высших учебных заведений.

Несмотря на некоторую аполитичность российской молодежи, такие принципы, как «мир», «закон», «права человека», «порядок», российская молодежь отмечает как приоритетные [7]. Развивать доверительное гражданское общество следует начиная с молодежи, которая по мере взросления станет «рупором» общероссийских ценностей. Однако численность студентов, аспирантов, докторантов, сотрудников высших учебных заведений стремительно падает [8—10]. А потому создавать «думающее» общество становится все сложнее. При сохранении таких тенденций риск разрушения общества остается крайне высоким, а воспроизводство человеческого капитала — низким [11; 12].

Одна из форм доверия, именно та, которая чаще всего попадает в поле зрения экономистов, — это институциональная форма. Сосредоточим свое внимание в данной статье на доверии к институтам.

Цель данного исследования — проанализировать долгосрочные тренды доверия к общественным и социально-политическим институтам.

Задачи исследования:

1. Построить долгосрочные тренды доверия к тринадцати общественным и социально-политическим институтам.
2. Оценить, есть ли связь между исследуемыми трендами.

Методы и материалы

Индикаторами доверия в исследовании являются индексы одобрения, неодобрения, а также разность этих показателей, публикуемые Всероссийским центром изучения общественного мнения (ВЦИОМ)¹.

Индексы одобрения/неодобрения доступны в отношении следующих институтов, из которых к числу общественных будем относить: Российскую армию, Русскую православную церковь (РПЦ), правоохранительные органы, средства массовой информации (СМИ), судебную систему, профсоюзы. К перечню социально-политических институтов отнесем политические партии, оппозицию, президента РФ, председателя Правительства РФ, Правительство РФ, Государственную Думу РФ и Совет Федерации РФ. По указанному перечню институтов также доступны значения индексов одобрения/неодобрения.

К методам исследования отнесем, во-первых, построение долгосрочных трендов. По всему указанному перечню институтов доступны значения индексов за относительно долгосрочный период — с января 2006 г., за исключением индексов доверия к РПЦ — здесь диапазон данных стартует с февраля 2012 г., и индексов доверия к оппозиции — здесь временной интервал начинается с января 2013 г. По большинству индексов доверия к общественным институтам данные приведены ежемесячно начиная с января 2006 г. Иными словами, выборка исследования составила 192 наблюдения. В отношении индексов доверия к РПЦ выборка составила 126 наблюдений, в отношении индексов доверия к оппозиции — 115. Индексы одобрения/неодобрения деятельности государственных институтов публиковались также начиная с января 2006 г., но выборка оказалась гораздо большей ввиду многократной публикации значений в течение месяца. В итоге количество значений индексов доверия к президенту РФ составляет 814, к председателю Правительства РФ — 802, к Пра-

вительству РФ — 764, к Государственной Думе РФ и Совету Федерации — по 380 наблюдений. Такие объемы выборок существенно повышают вероятность получения статистически значимых результатов.

Вторым методом анализа назовем математическую сторону построения долгосрочных трендов — построение уравнений этих трендов. Построение уравнений позволит определить угол наклона линии тренда, который, в свою очередь, является индикатором скорости роста/падения доверия к изучаемому институту. Уравнения показаны на рис. 1—13 только в отношении индексов одобрения.

В-третьих, автор ставит задачу определить наличие связей между индексами доверия к изучаемым институтам. А это возможно посредством корреляционного анализа. Достаточно большой объем выборки позволяет получить статистически значимые результаты и корреляционного анализа.

Долгосрочные тренды доверия к общественным институтам

На рис. 1—6 приведены тренды долгосрочного доверия к общественным институтам. На каждом рисунке приведены по три кривые: динамика индекса одобрения, индекса неодобрения, а также значение индекса разности одобрения и неодобрения. Если анализировать результаты в статике, то по состоянию на август 2022 г. (последнее из доступных значений) наибольшим уровнем доверия отличается Российская армия. Здесь 78% опрошенных ответили «скорее одобряю действия» этого института. Второе место среди общественных институтов занимает РПЦ — здесь 59% респондентов одобрили действия института. На третье место — со значением 45 — попали СМИ. Четвертое (35) и пятое (33) места занимают судебная система и профсоюзы.

Если же анализировать крайние значения — рассматривать январь 2006 г. против августа 2022 г., здесь картина выходит следующая. На 144,5% вырос уровень одобрения к Российской армии. Второе место делят профсоюзы и правоохранительные органы — здесь рост составил 83,9%. На 47,5% вырос уровень одобрения к деятельности судебной системы. Остальные два института — РПЦ и СМИ — демонстрируют падение уровня доверия. Одобрение РПЦ сократилось на 13,7%, одобрение СМИ — на 11,6%.

¹http://wciom.ru/news/ratings/odobrenie_deyatelnosti_obshhestvennyx_institutov/

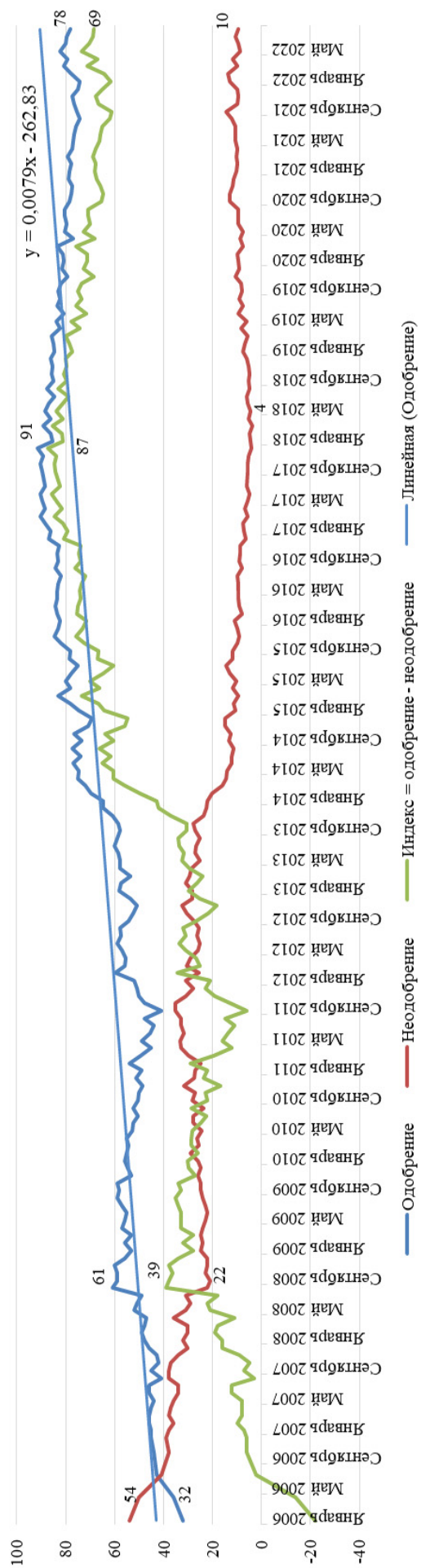


Рис. 1. Долгосрочные тренды доверия к Российской армии
 Fig. 1. Long-term trends in confidence in the Russian army

Примечание: построено автором по данным ВЦИОМ.

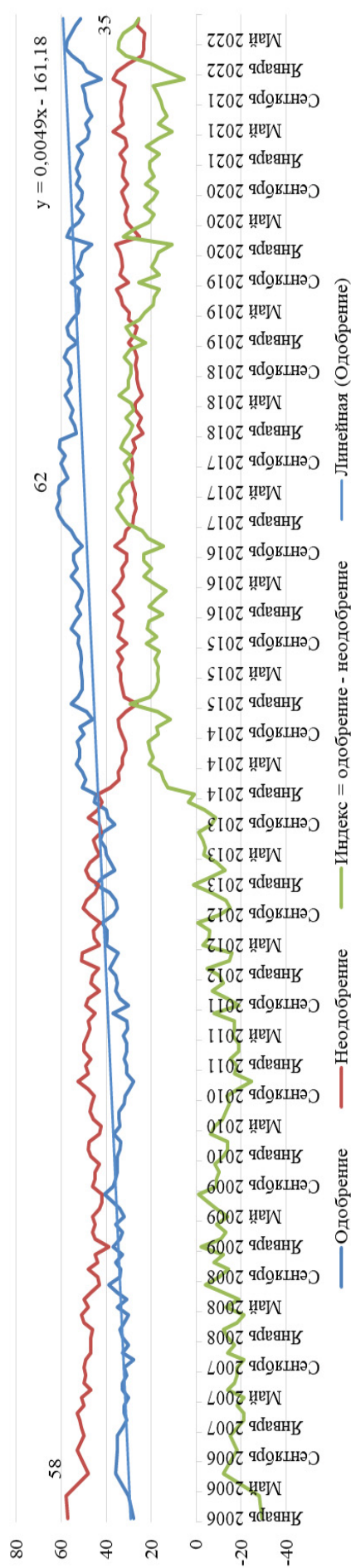


Рис. 2. Долгосрочные тренды доверия к правоохранительным органам
 Fig. 2. Long-term trends in trust in law enforcement agencies

Примечание: построено автором по данным ВЦИОМ.

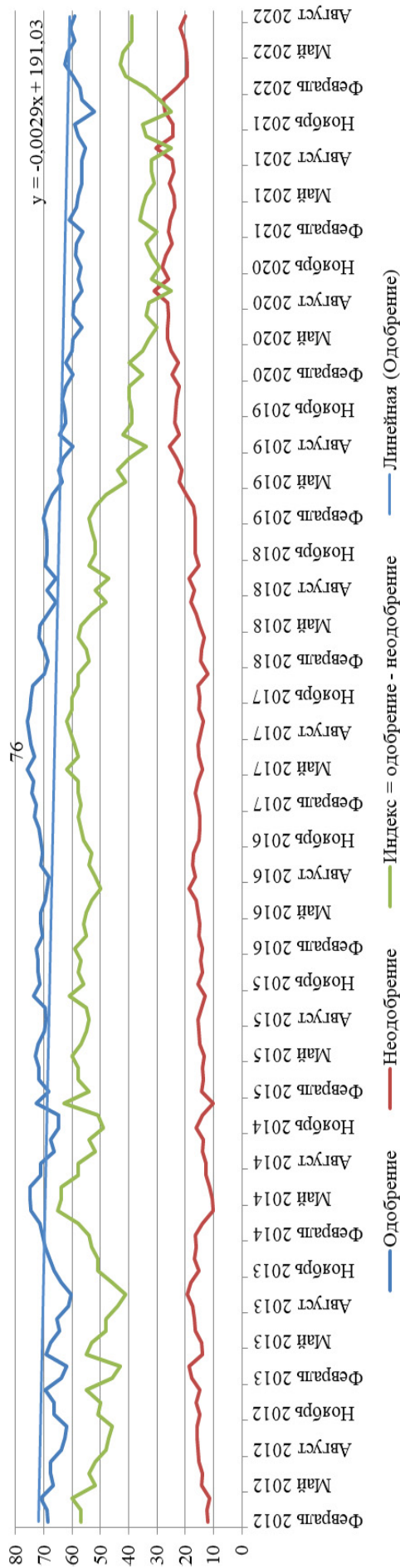


Рис. 3. Долгосрочные тренды доверия к РПЦ
 Fig. 3. Long-term trends in trust in the Russian Orthodox Church

Примечание: построено автором по данным ВЦИОМ.

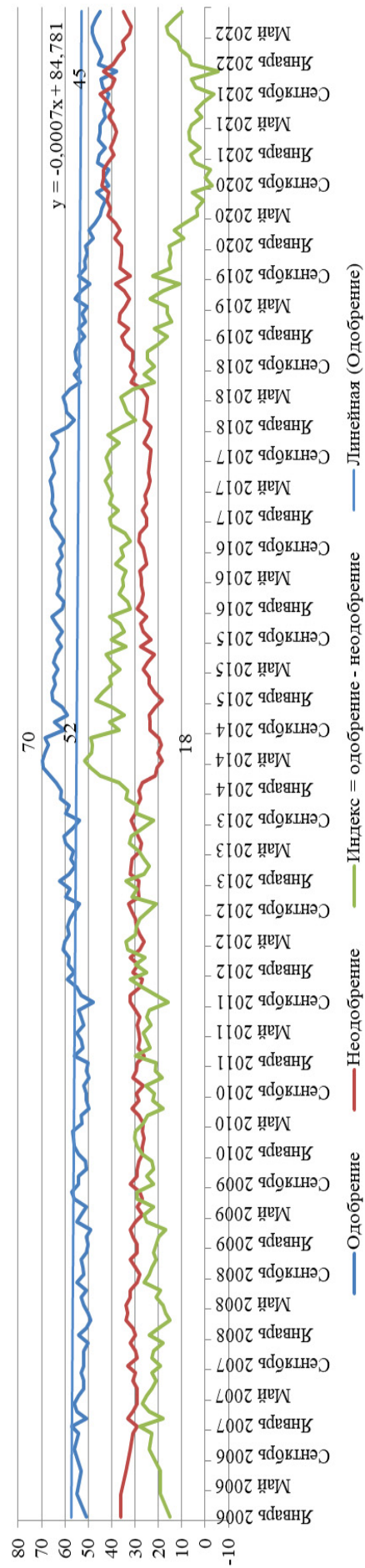


Рис. 4. Долгосрочные тренды доверия к СМИ
 Fig. 4. Long-term trends in trust in the media

Примечание: построено автором по данным ВЦИОМ.

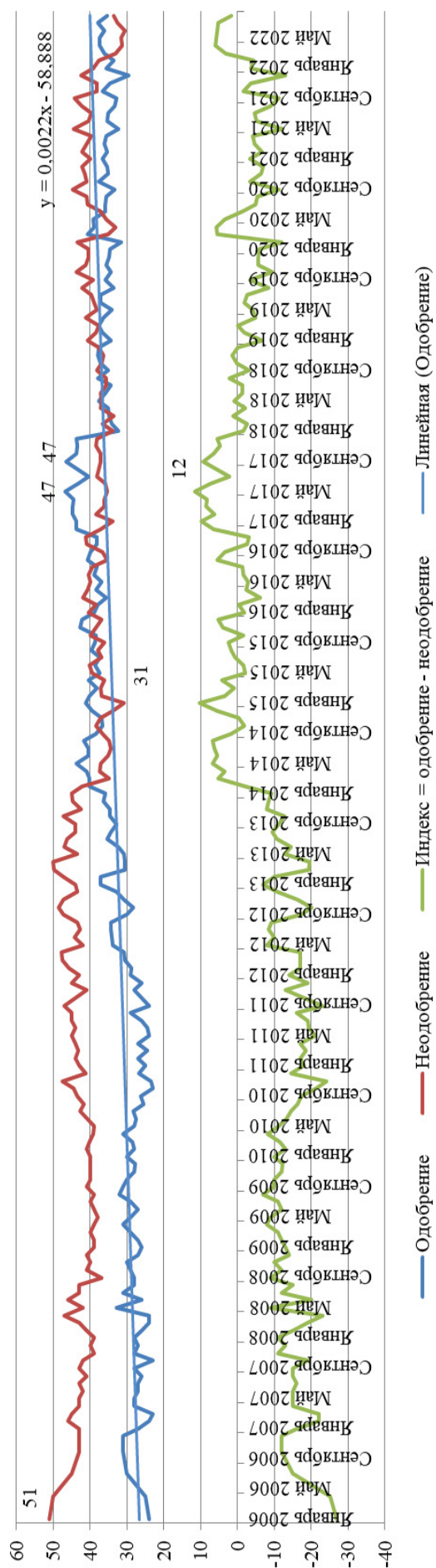


Рис. 5. Долгосрочные тренды доверия к судебной системе
 Fig. 5. Long-term trends in trust in the judicial system

Примечание: построено автором по данным ВЦИОМ.

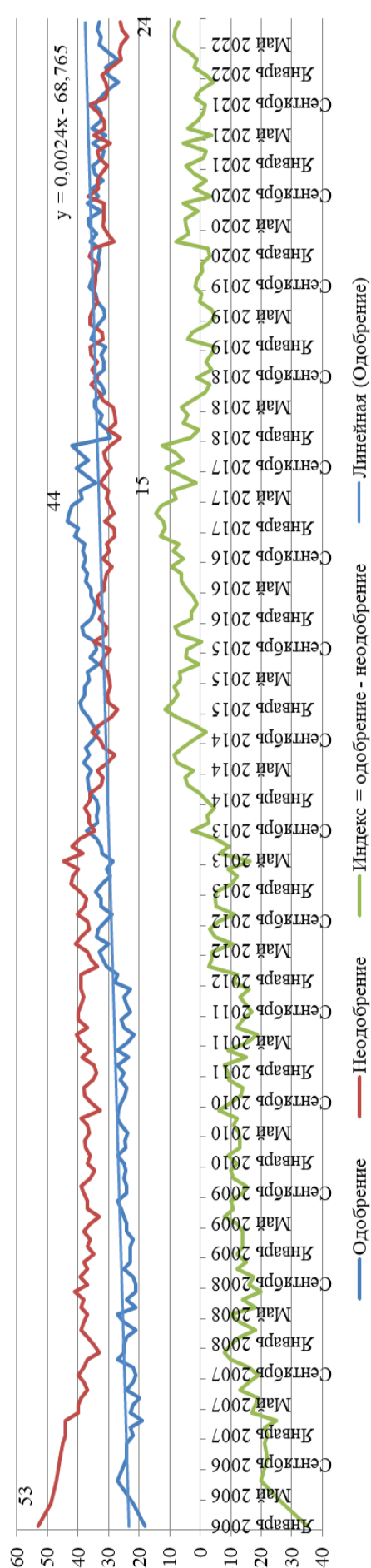


Рис. 6. Долгосрочные тренды доверия к профсоюзам
 Fig. 6. Long-term trends in trust in trade unions

Примечание: построено автором по данным ВЦИОМ.

Теперь обратимся к коэффициентам перед x в уравнениях линий тренда. Эти коэффициенты символизируют скорость изменений одобрения в долгосрочной перспективе. Самое высокое значение (0,0079) характерно для угла наклона линии тренда одобрения действий Российской армии. Чуть ниже скорость роста (0,0049) доверия — в отношении действий правоохранительных органов.

Несмотря на то что одобрение профсоюзов за период с января 2006 г. по август 2022 г. выросло на 83,9 %, что существенно выше аналогичного роста в отношении деятельности судебной системы (47,5 %), углы наклона линий долгосрочных трендов индексов одобрения этих двух институтов примерно равны (0,0024 и 0,0022). Это говорит об аналогичном векторе линий и примерно равных скоростях наращивания уровней доверия.

Отрицательные углы наклона линий трендов характерны для индексов одобрения РПЦ и СМИ. Если же анализировать значения коэффициентов перед x в уравнениях трендов в абсолютном выражении, то можно заключить, что они невелики. В особенности у уравнения тренда доверия к СМИ. Значение $-0,0007$ по абсолютному выражению нельзя назвать высоким, поэтому здесь, скорее, стоит заключить не столько падение уровня доверия, сколько почти его постоянство в долгосрочной перспективе.

Анализируя изображенные выше тренды, важно также обратить внимание еще на два момента. Во-первых, на наличие или же отсутствие циклов уровня доверия внутри исследуемого временного интервала. Во-вторых, на соотношение линий одобрения и неодобрения. Что касается циклов: обратимся к рис. 1. Внутри долгосрочного интервала можно выделить, как минимум, пару средних, которые демонстрировали обратную динамику. Несмотря на лидерство в скорости роста уровня доверия к действиям Российской армии, нужно отметить, что с декабря 2017 г. по август 2021 г. уровень одобрения падал. Падение за тот период составило 18,7 %. С августа 2008 г. по сентябрь 2011 г. картина аналогична — также снижающийся тренд. Падение было даже более существенным — 32,8 %.

Динамика доверия к правоохранительным органам не имеет таких явно выраженных циклов (рис. 2). Здесь мы, скорее, видим некую синусоиду с небольшой амплитудой, постепенно стремящуюся к росту значений.

Некие циклы можно увидеть и в отношении доверия к РПЦ (рис. 3). С января 2012 г. по сегодняшний день мы наблюдаем падение индекса одобрения.

Однако внутри исследуемого интервала времени тренд опять же не был постоянно снижающимся. Для некоторых пусть и непродолжительных интервалов времени все же был характерен рост — например, с сентября 2013 г. по июнь 2014 г. или же с августа 2016 г. по май 2017 г.

Определенная парабола прослеживается и в тренде одобрения СМИ (рис. 4). В январе 2006 г. одобрили действия СМИ 51 % опрошенных. Далее можно наблюдать практически стабильный рост (если же абстрагироваться от «мелких» коротких синусоид), и к маю 2014 г. график достигает максимума. В тот месяц уже 70 % респондентов одобрили деятельность СМИ, после чего наступило постепенное снижение. К августу 2022 г. лишь 45 % опрошенных выказали доверие к СМИ.

Доверие к судебной системе демонстрирует стабильный рост, во всяком разе вплоть до мая — сентября 2017 г. (рис. 5). С января 2018 г. по сегодняшний момент уровень доверия к действиям судебной системы сохраняется примерно на одной и той же отметке — 34 пункта.

Некую параболу, хоть и не явно выраженную, имеющую колебания в краткосрочных интервалах, можно увидеть и в тренде доверия к профсоюзам (рис. 6). Достаточно долгий и демонстрирующий хорошую скорость роста можно наблюдать до февраля 2017 г. Тем не менее даже в этом месяце менее половины опрошенных (лишь 44 %) одобрили деятельность профсоюзов. Можно предположить, что такая ситуация складывалась и складывается ввиду невысокой эффективности их деятельности и даже неразвитости этого института в России. С февраля 2017 г. наблюдается падение значения. К августу 2022 г. оно достигает лишь 33.

Теперь обратимся к соотношениям линий одобрения и неодобрения. Одобрение действий Российской армии превышает уровень неодобрения практически во всем рассматриваемом периоде. Исключение составляют лишь первые несколько месяцев исследования (январь — июль 2006 г.). Важно отметить, что расстояние между линиями одобрения и неодобрения с течением времени лишь увеличивается (рис. 1). Максимальное расстояние (превышение одобрения над неодобрением — это и показывает зеленая линия) характерно для декабря 2017 г. Далее это расстояние несколько сокращается, но не столь существенно, чтобы заявлять о потере доверия.

Неодобрение действий правоохранительных органов до ноября 2013 г. превышало одобрение

(рис. 2). Далее ситуация изменилась, и в последующие годы мы можем наблюдать положительную тенденцию: уровень одобрения постепенно растет, уровень неодобрения постепенно снижается. Опять же такие тенденции начиная с ноября 2013 г. не являются линейными: максимального уровня одобрения достигло к марту 2017 г., после чего начало снижаться. Неодобрение же, наоборот, начало расти.

Несмотря на снижающийся тренд уровня одобрения действий РПЦ, за весь исследуемый период линия одобрения находится существенно выше линии неодобрения (рис. 3). Минимальный разрыв, то есть разность между одобрением и неодобрением, характерен для сентября 2020 г., сентября 2021 г. и декабря 2021 г.

Уровень доверия к СМИ демонстрирует несколько иные тренды. Достаточно длительный период, вплоть до июля 2020 г. линия одобрения находится выше линии неодобрения (рис. 4). Далее линии начинают периодически пересекаться и начиная с января 2022 г. одобрение опять превышает неодобрение.

Несколько похожие тренды можно увидеть в отношении доверия к судебной системе (рис. 5) и в отношении доверия к профсоюзам (рис. 6). И в том и в другом случае существует достаточно длительный период превышения недоверия над доверием. В случае с судебной системой эта ситуация изменяется в марте 2014 г. В случае с доверием к профсоюзам — в феврале 2014 г. После этих месяцев линии постоянно пересекаются, что свидетельствует о невозможности твердо заявить об уверенном росте доверия к указанным институтам.

Долгосрочные тренды доверия к социально-политическим институтам

Проведем анализ трендов доверия к социально-политическим институтам по тем же позициям, что выше — в отношении трендов доверия к общественным институтам:

1. Проведем сравнение уровней доверия (одобрения) в статике — по состоянию на последнюю доступную дату.
2. Сравним крайние значения (соотношение значения на последнюю из доступных дат к самому первому из исследуемого периода) — для общего понимания долгосрочных трендов.
3. По углу наклона линейной линии тренда сделаем вывод о скорости роста/падения уровня одобрения.

4. Оценим наличие циклов внутри исследуемого периода — долгосрочных, среднесрочных, краткосрочных.

5. Проанализируем соотношение уровня одобрения над неодобрением.

Если анализировать текущий уровень доверия к социально-политическим институтам, то лидером выступает президент РФ — процент опрошенных по состоянию на начало сентября 2022 г., кто одобрил действия президента, составил 78. Доверие к председателю Правительства РФ и самому Правительству РФ на сегодня оценивается уровнем 53 и 52 соответственно. Несколько ниже доверие к Государственной Думе РФ и Совету Федерации РФ — 49 и 48 соответственно. Доверяют политическим партиям лишь 37% опрошенных, а оппозиции — и того меньше, только 25% опрошенных.

Сегодняшняя ситуация не отражает долгосрочных трендов, потому посмотрим на соотношение крайних значений. Несмотря на относительно низкий уровень доверия к политическим партиям (37), именно этот институт демонстрирует самый высокий прирост доверия — с января 2006 г. процент одобряющих вырос на 95,1%, то есть почти вдвое. Хороший рост показало и доверие к Государственной Думе РФ — за тот же период оно выросло на 89,1%. Уровень одобрения Совета Федерации возрос на 56,1%, к председателю Правительства РФ — на 37,8%, в то время как к самому Правительству РФ доверие возросло на несколько большую величину — 48,1%. Доверие к президенту РФ за весь рассматриваемый период практически не изменилось — рост составил 3,8%. Оппозиция — тот единственный социально-политический институт из семи исследуемых, который показал падение уровня одобрения — снижение составило 11,7%.

Если анализировать скорость приращения уровня доверия, то картина окажется несколько иной, нежели просто оценивать соотношения крайних значений. Самый высокий рост с точки зрения анализа крайних значений показали политические партии, но с точки зрения скорости этого роста — здесь значение уже не будет самым высоким. Угол наклона тренда одобрения действий политических партий составил $k = 0,0028$ (рис. 7). Самый же высокий рост с этой точки зрения показали Государственная Дума РФ и Совет Федерации РФ. Здесь коэффициенты, отражающие угол наклона линии, равны 0,0478 (рис. 12) и 0,0456 (рис. 13) соответственно.

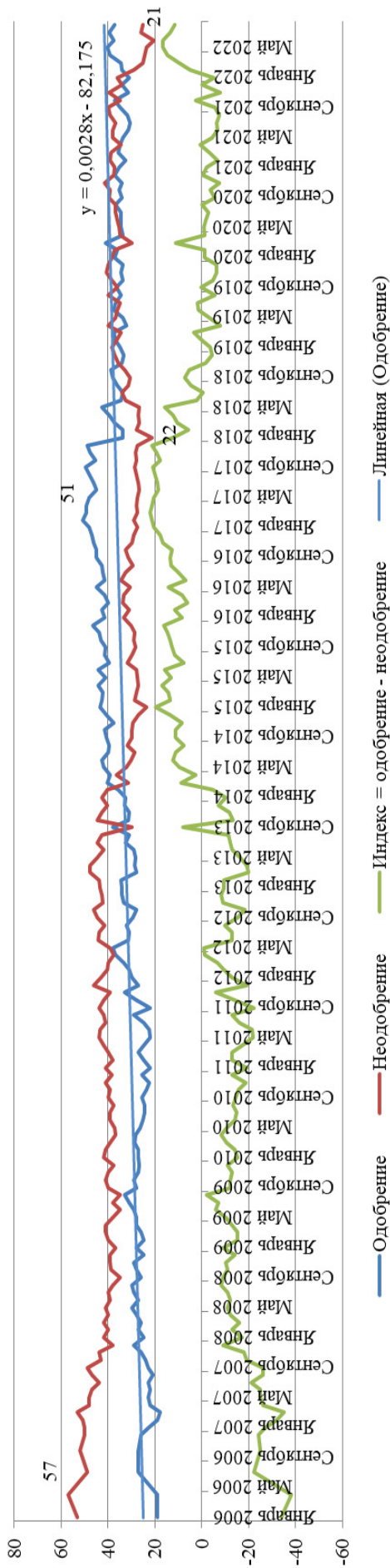


Рис. 7. Долгосрочные тренды доверия к политическим партиям
Fig. 7. Long-term trends in trust in political parties

Примечание: построено автором по данным ВЦИОМ.

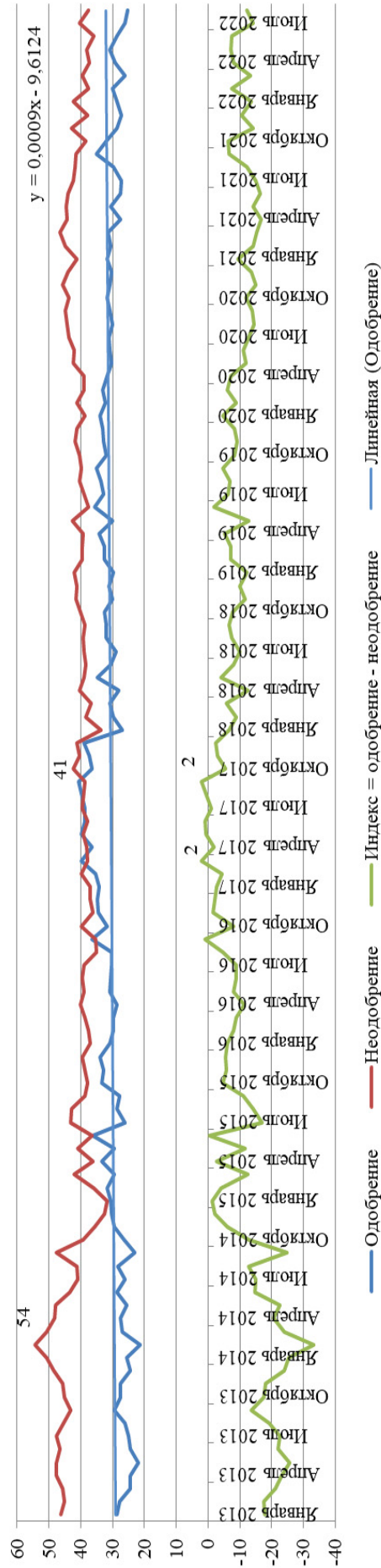


Рис. 8. Долгосрочные тренды доверия к оппозиции
Fig. 8. Long-term trends of trust in the opposition

Примечание: построено автором по данным ВЦИОМ.

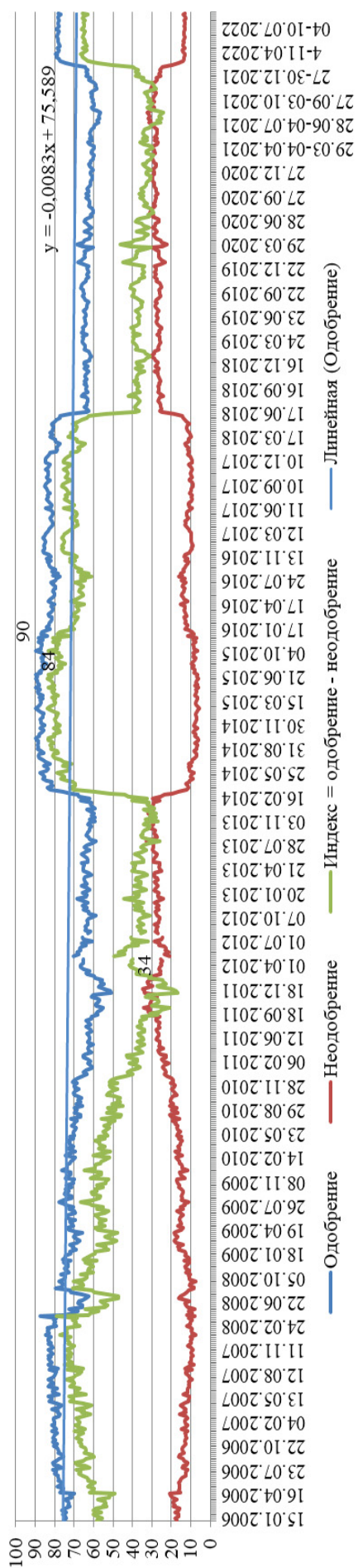


Рис. 9. Долгосрочные тренды доверия к президенту РФ
 Fig. 9. Long-term trends of trust in the President of the Russian Federation

Примечание: построено автором по данным ВЦИОМ.

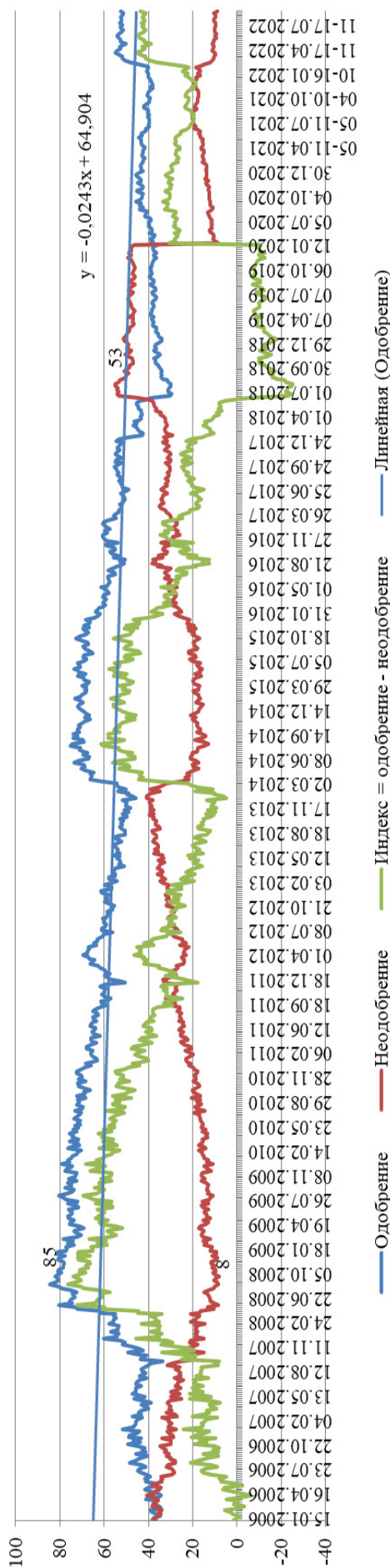


Рис. 10. Долгосрочные тренды доверия к председателю Правительства РФ
 Fig. 10. Long-term trends of confidence in the Chairman of the Government of the Russian Federation

Примечание: построено автором по данным ВЦИОМ.

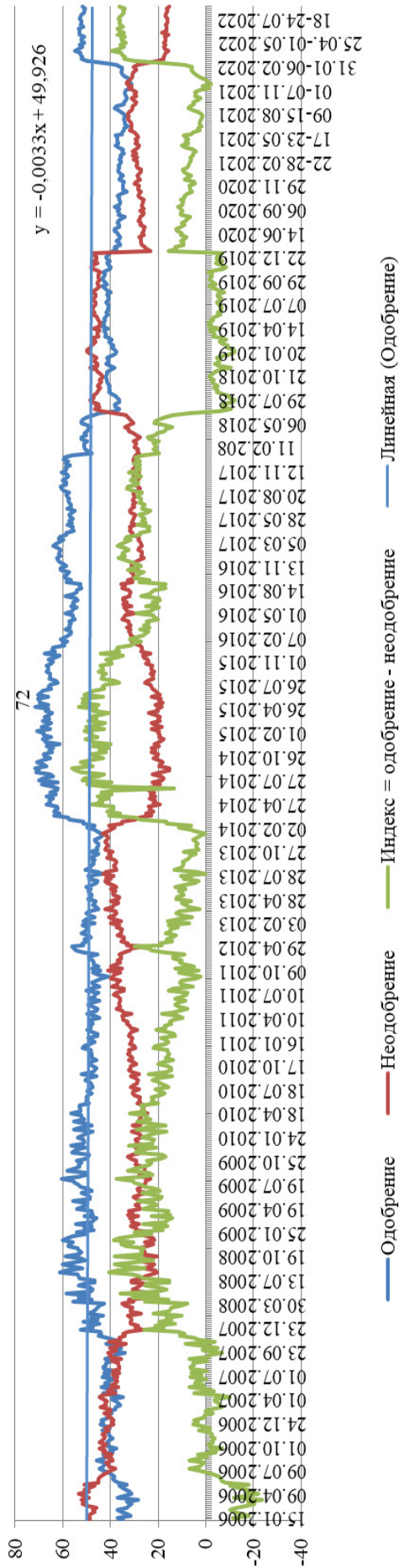


Рис. 11. Долгосрочные тренды доверия к Правительству РФ
 Fig. 11. Long-term trends of trust in the Government of the Russian Federation

Примечание: построено автором по данным ВЦИОМ.

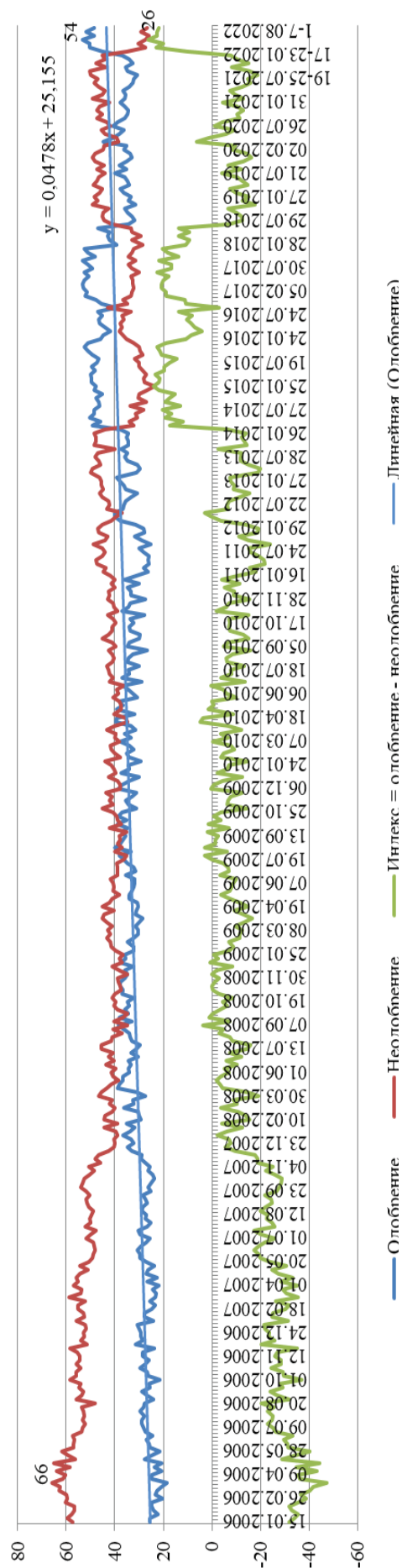


Рис. 12. Долгосрочные тренды доверия к Государственной Думе РФ
 Fig. 12. Long-term trends of confidence in the State Duma of the Russian Federation

Примечание: построено автором по данным ВЦИОМ.

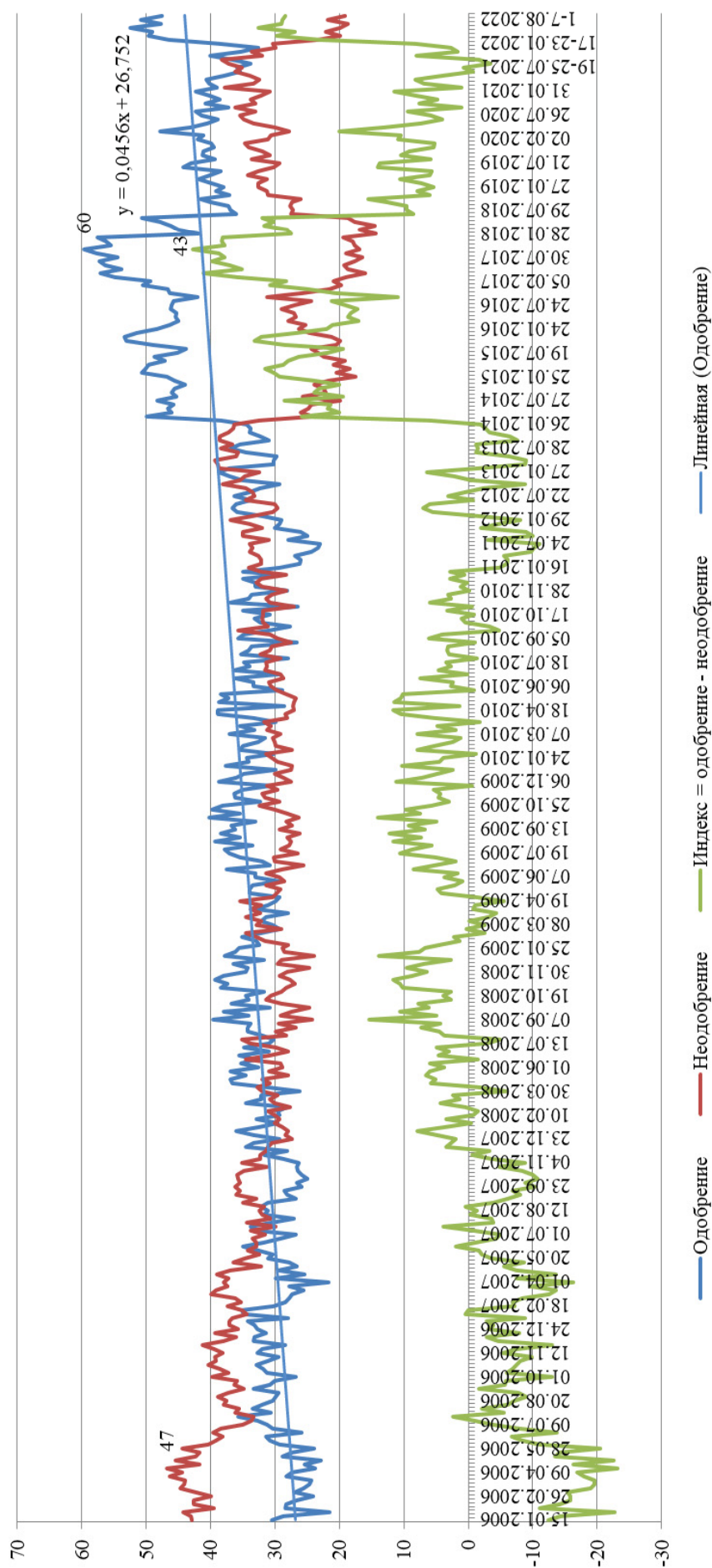


Рис. 13. Долгосрочные тренды доверия к Совету Федерации РФ
 Fig. 13. Long-term trends of confidence in the Federation Council of the Russian Federation

Примечание: построено автором по данным ВЦИОМ.

Несмотря на то что доверие к оппозиции, если сравнивать текущее время и январь 2013 года, сократилось, тренд одобрения имеет все же положительный наклон, хоть и небольшой. Коэффициент составил 0,0009 (рис. 8). Опираясь на такое значение угла наклона, можно говорить о некоем постоянстве, так как наклон практически нулевой.

Отрицательные углы наклона характерны для трех социально-политических институтов: президента РФ, председателя Правительства РФ и Правительства РФ (рис. 9—11). И это несмотря на то, что все эти три института при оценке крайних значений показали рост уровня одобрения. Самое высокое в абсолютном выражении значение коэффициента показывает уравнение тренда доверия к председателю Правительства РФ ($k = -0,0243$; рис. 10).

Теперь оценим геометрию графиков — для выявления внутренних, среднесрочных, трендов. Для политических партий вплоть до февраля 2017 г. характерен стабильно возрастающий линейный тренд. Далее же тренд становится снижающимся (рис. 7). Доверие к оппозиции не имеет ярко выраженных колебаний и, как сказано выше, с ориентацией на угол наклона линии, является стабильно одинаковым (рис. 8).

Достаточно стабильно растущие тренды характерны для доверия к Государственной Думе РФ и Совету Федерации РФ (рис. 12, 13). Тренд доверия к Государственной Думе РФ является более линейным, нежели тренд доверия к Совету Федерации РФ. Для последнего института есть период с характерным всплеском уровня доверия — оно существенно возрастает с марта 2014 г. по ноябрь 2017 г., далее же возвращается к прежней линии. Если абстрагироваться от этого всплеска, то все же можно принять, что тренд линейный.

Линии трендов доверия к президенту РФ, председателю Правительства РФ и Правительству РФ имеют отрицательный наклон. Но важно понимать, что фактически тренды несколько далеки от линейных, так как имеют колебания значений в среднесрочных перспективах. Самым, пожалуй, отдаленным от линейной геометрии является тренд доверия к президенту РФ (рис. 9). В период с марта 2014 г. по май 2018 г. индекс доверия существенно возрастает. Можно предположить, что в геополитическом смысле это объясняется присоединением Крыма к России. Далее уровень доверия опять падает. Так, например, если к октябрю 2015 г. процент респондентов, одобряющих действия президента РФ, достигает 90, то к июню 2018 г. он падает до 63%. О связи присоединения Крыма и выходе гражданского общества на траекторию устойчивого развития говорит В. К. Левашов [13].

Тренд доверия к председателю Правительства РФ можно охарактеризовать как параболический (рис. 10).

С января 2006 г. по август 2008 г. уровень доверия растет. Затем начинает снижаться вплоть до января 2014 г. Далее в течение 2014—2015 гг. держится на достаточно высоком уровне (67—74), после чего опять начинает снижаться. Геометрия доверия к Правительству РФ (рис. 11) примерно повторяет геометрию доверия к председателю Правительства РФ (рис. 10).

Результаты корреляционного анализа

Для проведения корреляционного анализа необходимо сформировать временную выборку, включающую одинаковое число наблюдений по всем исследуемым институтам. Индексы одобрения в отношении двух из исследуемых институтов — РПЦ и оппозиции — доступны лишь начиная с февраля 2012 г. и января 2013 г., что существенно сокращает выборку. По этой причине автором публикации принято решение сформировать две выборки. Первая включает индексы доверия по 11 исследуемым институтам, исключает РПЦ и оппозицию. Эта матрица (табл. 1) построена по выборке 189 наблюдений. Временной интервал включает помесечные значения за период с января 2006 г. по август 2022 г.

Вторая матрица показывает результат корреляционного анализа, покрывающего индексы по всем 13 изучаемым институтам (табл. 2). Построена матрица по меньшей выборке — включает 115 наблюдений с января 2013 г. по август 2022 г.

Обе выборки можно назвать статистически достаточными. Но результаты получились несколько различными, что подтверждает наличие внутренних среднесрочных трендов, из которых складываются долгосрочные. В матрице 1 (табл. 1) выборка шире на 7 лет. По результатам этого корреляционного анализа обнаружено большее число тесных связей. Из табл. 1 видно, что динамика индекса одобрения действий Российской армии синхронизирована с индексами одобрения действий судебной системы, политических партий, Совета Федерации РФ, профсоюзов и Государственной Думы РФ, чего нет в результатах табл. 2. В более коротком периоде одобрение Российской армии тесно коррелирует лишь с одобрением правоохранительных органов.

Для долгосрочной перспективы характерны следующие тенденции: если население одобряет действия правоохранительных органов, то аналогичное отношение проявляет к действиям и судебной системы, и политических партий, и профсоюзов, и Совета Федерации РФ, и Государственной Думы РФ (табл. 1). Такие тенденции не являются характерными для периода январь 2013 г. — август 2022 г. В этом периоде одобрение правоохранительных органов не синхронизировано ни с каким другим институтом.

Таблица 1
Table 1Корреляционная матрица (версия 1)
Correlation matrix (version 1)

	Российская армия	Правоохранительные органы	СМИ	Судебная система	Профсоюзы	Политические партии	Президент РФ	Председатель Правительства РФ	Правительство РФ	ГД РФ*	Совет Федерации РФ
Российская армия	1										
Правоохранительные органы	<u>0.97</u>	1									
СМИ	0.22	0.27	1								
Судебная система	<u>0.86</u>	<u>0.91</u>	0.49	1							
Профсоюзы	<u>0.82</u>	<u>0.85</u>	0.45	<u>0.92</u>	1						
Политические партии	<u>0.85</u>	<u>0.87</u>	0.53	<u>0.92</u>	<u>0.90</u>	1					
Президент РФ	0.21	0.23	0.56	0.34	0.23	0.42	1				
Председатель Правительства РФ	-0.31	-0.36	0.34	-0.16	-0.18	-0.03	0.31	1			
Правительство РФ	0.22	0.23	<u>0.76</u>	0.42	0.39	0.55	0.69	0.70	1		
ГД РФ*	<u>0.72</u>	<u>0.73</u>	0.52	<u>0.81</u>	<u>0.75</u>	<u>0.88</u>	0.61	0.22	<u>0.72</u>	1	
Совет Федерации РФ	<u>0.83</u>	<u>0.84</u>	0.45	<u>0.86</u>	<u>0.78</u>	<u>0.89</u>	0.57	0.01	0.56	<u>0.94</u>	1

* Государственная Дума РФ

Примечание: рассчитано автором по данным ВЦИОМ. Выборка — 189 наблюдений.

Таблица 2
Table 2

Корреляционная матрица (версия 2)
Correlation matrix (version 2)

	Российская армия	Правоохранительные органы	СМИ	Судебная система	Профсоюзы	РПЦ	Полит. партии	Оппозиция	Президент РФ	Председатель Правительства РФ	Правительство РФ	ГД РФ	Совет Федерации РФ
Российская армия	1												
Правоохранит. органы	0.91	1											
СМИ	0.08	0.18	1										
Судебная система	0.47	0.64	0.64	1									
Профсоюзы	0.35	0.42	0.58	0.80	1								
РПЦ	0.32	0.40	0.92	0.67	0.55	1							
Политические партии	0.58	0.63	0.63	0.84	0.78	0.68	1						
Оппозиция	0.68	0.66	0.15	0.54	0.54	0.29	0.61	1					
Президент РФ	0.36	0.40	0.72	0.64	0.54	0.69	0.80	0.23	1				
Председатель Правительства РФ	-0.19	-0.09	0.68	0.46	0.45	0.52	0.53	-0.12	0.80	1			
Правительство РФ	0.08	0.17	0.83	0.61	0.54	0.73	0.70	0.08	0.93	0.92	1		
ГД РФ	0.41	0.51	0.59	0.76	0.61	0.57	0.85	0.34	0.90	0.70	0.82	1	
Совет Федерации РФ	0.64	0.71	0.51	0.80	0.61	0.58	0.87	0.57	0.80	0.48	0.66	0.92	1

Примечание: рассчитано автором по данным ВЦИОМ. Выборка — 115 наблюдений.

Интересен результат, демонстрирующий связь доверия к СМИ и к президенту РФ. В долгосрочном периоде связь не является тесной (табл. 1). Коэффициент корреляции здесь составил лишь 0,56. В среднесрочной перспективе (так условно назовем период с января 2013 г. по текущий момент) связь оценивается коэффициентом корреляции 0,72 (табл. 2), что существенно выше. О связи доверия к медиа и к ключевым социально-политическим институтам говорят и другие авторы [14]. Построение регрессионной модели, эмпирикой для которой выступил опрос столичного общества, проведенный в 2016—2018 гг., показало: недоверие к медиа предопределяется недоверием к президенту РФ, Государственной Думе РФ, правоохранительным органам и пр.

Доверие к судебной системе можно назвать условно стабильным в том смысле, что вне зависимости от временного интервала выборки результаты получились примерно одинаковыми. Динамика доверия в отношении судебной системы оказалась синхронизирована с динамикой доверия в отношении профсоюзов, политических партий, Государственной Думы РФ и Совета Федерации РФ. Высокие значения коэффициентов корреляции приведены и в табл. 1, и в табл. 2.

Доверие к президенту РФ и исполнительным, и законодательным органам власти синхронизировалось с января 2013 г. В долгосрочной же выборке нет тесных связей с одобрением действий Правительства РФ, председателя Правительства РФ, Государственной Думы РФ и Совета Федерации РФ.

Заключение

Проведенное автором исследование не является уникальным. В литературе уже присутствуют исследования, посвященные оценке связи социального капитала и институционального доверия [15]. Но автор хотела бы подчеркнуть широкий диапазон выборки. Именно долгосрочные тренды попали в поле зрения.

Полученные результаты в целом соотносятся с теми, которые получены другими авторами. Так, например, Ю. В. Латовым были проанализированы статика и динамика доверия россиян к государ-

ственным и общественным институтам. Эмпирикой его исследования стали опросы Института социологии ФНИСЦ РАН за период с 2014 по 2021 г. Автор также продемонстрировал самый высокий уровень доверия населения к президенту РФ. И пришел к заключению, что население склонно доверять скорее «вертикали власти», нежели тем институтам, которые формируют политическую конкуренцию. Автор показал, что самое устойчивое доверие демонстрируют два института — президент РФ и Российская армия.

В нашем исследовании, если говорить о длительном росте, самый устойчивый и быстрый рост доверия показали Государственная Дума РФ и Совет Федерации РФ. Российская армия в этом смысле занимает третье место. Доверие же к президенту РФ показывает обратный тренд — оно снижается в долгосрочной перспективе.

Ю. В. Латов заявляет о волнообразном характере институционального доверия. В нашем исследовании мы пришли к аналогичным выводам, несмотря на более широкий временной интервал.

Зачастую исследователи, изучающие вопросы социально-экономического развития — как национальной экономики, так и региональных экономик и подсистем, — концентрируют свое внимание на доступности ресурсов, необходимых для эффективного развития, и на условиях, формирующих таковое, оставляя в стороне феномен доверия. Доверие, являясь, скорее, неэкономической категорией, уходит из поля зрения исследователей-экономистов. Однако именно оно формирует устойчивую базу для любого эффективного развития. Если институциональное доверие находится на высоком уровне, оно становится «качественным» фундаментом любого как социального, так и экономического развития. Причем такое развитие становится эффективным и вполне соответствует критерию Парето-улучшения. Более того, высокий уровень доверия снижает уровень транзакционных издержек, сводя некоторые даже к нулю, что ускоряет наращивание эффективности взаимодействия. А посему автор считает, что тема доверия важная, ее нужно изучать и развивать.

Список источников

1. Fukuyama F. Trust: The social virtues and the creation of prosperity. Simon and Schuster, 1996.
2. Вахтина М. А. Является ли доверие признаком института // Journal of Economic Regulation. 2018. Т. 9, № 3. С. 22—36.
3. Семененко И. С. Дискурсы развития в социальных науках: в преддверии этического поворота // Политические исследования. 2021. № 2. С. 25—45.

4. Козырева П. М., Смирнов А. И. Доверие в нестабильном российском обществе // Полис. Политические исследования. 2019. № 5. С. 134—147.
5. Дробижева Л. М. Российская идентичность: дискуссии в политическом пространстве и динамика массового сознания // Полис. Политические исследования. 2018. № 5. С. 100—115.
6. Глушко И. В., Зуева Т. М. Доверие как ресурс изменения социальных практик и институтов современного российского общества // Историческая и социально-образовательная мысль. 2018. Т. 10, № 2-2. С. 72—77.
7. Великая Н. М., Шушпанова И. С. Российская молодежь о перспективах и образах будущего социально-политического развития страны // Вестник Южно-Российского государственного технического университета (НПИ). Сер.: Социально-экономические науки. 2021. Т. 14, № 2. С. 29—40.
8. Бенц Д. С. Научно-исследовательские силы общества как движущая сила экономического роста территории // Вестник Челябинского государственного университета. 2021. № 12 (458). С. 125—134.
9. Бочко В. С., Захарчук Е. А. Методология формирования образа будущего при разработке стратегии развития территории // Журнал экономической теории. 2019. Т. 16, № 4. С. 688—704.
10. Бочко В. С. Необходимость сохранения и усиления российской науки // Труды IX Всероссийского симпозиума по экономической теории: сб. докл. секцион. заседаний. 2020. С. 11—14.
11. Аганбегян А. Г. Человеческий капитал и его главная составляющая — сфера «экономики знаний» как основной источник социально-экономического роста // Экономические стратегии. 2017. Т. 19, № 3 (145). С. 66—79.
12. Аганбегян А. Г. Человеческий капитал и его главная составляющая — сфера «экономики знаний» как основной источник // Экономические стратегии. 2017. Т. 19, № 4 (146). С. 6—21.
13. Левашов В. К. Потенциал развития гражданского общества в России // Вестник Российского фонда фундаментальных исследований. Гуманитарные и общественные науки. 2020. № 3 (100). С. 64—80.
14. Назаров М. М., Иванов В. Н., Кублицкая Е. А. Медиа, институты и доверие российских граждан // Вестник Российского университета дружбы народов. Сер.: Социология. 2019. Т. 19, № 2. С. 277—288.
15. Латов Ю. В. Институциональное доверие как социальный капитал в современной России (по результатам мониторинга) // Полис. Политические исследования. 2021. № 5. С. 161—175.

References

1. Fukuyama F. Trust: The social virtues and the creation of prosperity. Simon and Schuster; 1996.
2. Vahtina MA. Is trust a sign of an institution. *Journal of Economic Regulation*. 2018;(9(3):22-36. (In Russ.).
3. Semenenko IS, Developmental discourses in the social sciences: on the eve of the ethical turn. *Polis. Politicheskkiye issledovaniya = Polis. Political studies*. 2021;(2):25-45. (In Russ.).
4. Kozyreva PM, Smirnov AI, Trust in an unstable Russian society. *Polis. Politicheskkiye issledovaniya = Polis. Political studies*. 2019;(5):134-147. (In Russ.).
5. Drobizheva LM, Russian Identity: Discussions in the Political Space and the Dynamics of Mass Consciousness. *Polis. Politicheskkiye issledovaniya = Polis. Political studies*. 2018;(5):100-115. (In Russ.).
6. Glushko IV, Zueva TM. Trust as a resource for changing social practices and institutions of modern Russian society. *Istoricheskaya i sotsial'no-obrazovatel'naya mysl' = Historical and socio-educational thought*. 2018;(10(2-2): 72-77. (In Russ.).
7. Velikaya NM, Shushpanova IS. Russian youth about the prospects and images of the future socio-political development of the country. *Vestnik Yuzhno-Rossiyskogo gosudarstvennogo tekhnicheskogo universiteta (NPI). Seriya: Sotsial'no-ekonomicheskkiye nauki = Bulletin of the South Russian State Technical University (NPI). Series: Social and economic sciences*. 2021;(14(2):29-40. (In Russ.).
8. Benz DS, Scientific research forces of society as a driving force for the economic growth of the territory. *Vestnik Chelyabinskogo gosudarstvennogo universiteta = Bulletin of the Chelyabinsk State University*. 2021;(12(458):125-134. (In Russ.).
9. Bochko VS, Zaharchuk EA. Methodology of forming the image of the future in the development of a strategy for the development of the territory. *Zhurnal ekonomicheskoy teorii = Journal of Economic Theory*. 2019;(16-4):688-704. DOI: 10.31063/2073-6517/2019.16-4.7. (In Russ.).

10. Bozhko VS. The need to preserve and strengthen Russian science. In: Trudy IKH Vserossiyskogo simpoziuma po ekonomicheskoy teorii = Proceedings of the IX All-Russian Symposium on Economic Theory. 2020. Pp. 11—14. (In Russ.).

11. Aganbegyan AG. Human capital and its main component — the sphere of “knowledge economy” as the main source of socio-economic growth. *Ekonomicheskiye strategii = Economic strategies*. 2017;(19-3(145):66-79. (In Russ.).

12. Aganbegyan AG. Human capital and its main component — the sphere of “knowledge economy” as the main source. *Ekonomicheskiye strategii = Economic strategies*. 2017;(19-4(146):6-21. (In Russ.).

13. Levashov VK. The potential for the development of civil society in Russia. *Vestnik Rossiyskogo fonda fundamental'nykh issledovaniy. Gumanitarnyye i obshchestvennyye nauki = Bulletin of the Russian Fund for Fundamental Research. Humanities and social sciences*. 2020;(3(100):64-80. (In Russ.).

14. Nazarov MM, Ivanov VN, Kublitskaya EA. Media, institutions and trust of Russian citizens. *Vestnik Rossiyskogo universiteta druzhby narodov. Seriya: Sotsiologiya = Bulletin of the Peoples' Friendship University of Russia. Series: Sociology*. 2019;(19-2):277-288. (In Russ.).

15. Latov YuV. Institutional trust as social capital in modern Russia (according to monitoring results). *Polis. Politicheskiye issledovaniya = Polis. Political studies*. 2021;(5):161-175. (In Russ.).

Информация об авторе

Д. С. Бенц — кандидат экономических наук, доцент, профессор кафедры экономики отраслей и рынков.

Information about the author

Daria S. Benz — Candidate of Economic Sciences, Associate Professor, Professor of the Department of Industry and Market Economics.

Статья поступила в редакцию 05.10.2022; одобрена после рецензирования 07.10.2022; принята к публикации 18.10.2022.

The article was submitted 05.10.2022; approved after reviewing 07.10.2022; accepted for publication 18.10.2022.

Автор заявляет об отсутствии конфликта интересов.

The author declares no conflicts of interests.