

Научная статья

УДК 316.3

doi: 10.47475/1994-2796-2022-11109

СОЦИАЛЬНЫЕ ИНСТИТУТЫ И ДОВЕРИЕ К НИМ УЧАЩИХСЯ ВУЗОВ

Ирина Анатольевна Белова

Челябинский государственный университет, Челябинск, Россия, belova@csu.ru, ORCID: 0000-0001-6308-5011

Аннотация. Цель исследования заключается в изучении доверия учащихся высших учебных заведений к институтам здравоохранения и образования. Выявлен уровень доверия среди обучающихся системе высшего образования и системе здравоохранения в целом, администрации вуза и профессорско-преподавательскому составу вуза в частности. Определена доля обучающихся, которых устраивает качество преподавания в вузе, а также доля тех, кто удовлетворен качеством оказываемой медицинской помощи в РФ. Установлены наиболее значимые факторы, оказывающие влияние на выбор медицинского учреждения, где первое место по степени значимости занимает кадровый состав. Исследование основано на результатах опроса студентов очной формы обучения челябинских вузов в ключе изучения доверия к институтам здравоохранения и образования в России. Платформой для проведения онлайн-опроса послужили Google Forms. Результаты, полученные в данной работе, помогут в дальнейших исследованиях построить эконометрические модели, позволяющие найти статистически значимые факторы, определяющие уровень доверия, а также сформировать методику оценки уровня доверия, в том числе применимую в разрезе регионов (территорий).

Ключевые слова: социальные институты, институт здравоохранения, институт образования, учащиеся высших учебных заведений, доверие

Благодарности: статья подготовлена в рамках государственного задания по реализации проекта «Доверие к социально-политическим институтам и органам власти в образовательной среде», № 076-01391-22-03.

Для цитирования: Белова И. А. Социальные институты и доверие к ним учащихся вузов // Вестник Челябинского государственного университета. 2022. № 11 (469). Экономические науки. Вып. 78. С. 92—104. doi: 10.47475/1994-2796-2022-11109.

Original article

SOCIAL INSTITUTIONS AND UNIVERSITY STUDENTS' TRUST IN THEM

Irina A. Belova

Chelyabinsk State University, Chelyabinsk, Russia, belova@csu.ru, ORCID: 0000-0001-6308-5011

Abstract. The purpose of the study is to study the trust of students of higher educational institutions to the institutions of health and education. The level of trust among students in the system of higher education and the healthcare system in general, the administration of the university and the teaching staff of the university in particular was revealed. The proportion of students who are satisfied with the quality of teaching at the university, as well as the proportion of those who are satisfied with the quality of medical care provided in the Russian Federation, has been determined. The most significant factors influencing the choice of a medical institution are established, where the first place in terms of importance is occupied by the staff. The study is based on the results of a survey of full-time students of Chelyabinsk universities in the key to studying trust in healthcare and education institutions in Russia. The online survey platform was Google Forms. The results obtained in this work will allow us to build econometric models in further studies that allow us to find statistically significant factors that determine the level of trust, as well as to form a methodology for assessing the level of trust, including that applicable in the context of regions (territories).

Keywords: social institutions, institute of health care, institute of education, students of higher educational institutions, trust

Acknowledgments: the article was prepared as part of the state task for the implementation of the project “Trust in socio-political institutions and authorities in the educational environment”, no. 076-01391-22-03.

For citation: Belova IA. Social institutions and university students' trust in them. *Bulletin of Chelyabinsk State University*. 2022;(11(469):92-104. (In Russ.). doi: 10.47475/1994-2796-2022-11109.

Введение

Проблема доверия социальным институтам является значимой как среди подрастающего поколения, так и среди взрослого населения. При этом немаловажную роль в формировании этого доверия играет образовательная среда, которая выступает тем грунтом или почвой, необходимой для «вращивания» такого доверия. Студенты, преподаватели, сотрудники высших учебных заведений — это те лица, которым отводится не последняя роль в распространении информации, в формировании той идеологии, которая должна носить созидательную направленность. Это тот сегмент общества, который в силу своей профессиональной специфики или же принадлежности к определенной среде способен мыслить, применяя объективные методы познания. И чаще именно у таких людей формируется способность к критическому мышлению. Поэтому если государство ставит задачу формирования корректных ценностных ориентиров, то не последнюю надежду нужно возлагать на субъекты высших учебных заведений, в связи с чем на первый план выходит задача нащупать конкретные настроения в отношении доверия к социальным институтам в образовательной среде, а именно среди обучающихся. Цель исследования заключается в изучении доверия учащихся высших учебных заведений к институтам здравоохранения и образования.

Теоретические аспекты доверия к системе и институтам здравоохранения, образования раскрываются в трудах многих отечественных и зарубежных ученых. В частности, А. Миц и коллеги [13] детально рассмотрели вопрос о приверженности пациента к выполнению врачебных рекомендаций в лечении через уровень доверия врачу, осуществили анализ концепций различных моделей взаимодействия, определили конкретные условия такого взаимодействия. Факторы, влияющие на межличностное доверие, раскрыты А. Лядовой и М. Лядовой [12]. Среди таковых факторов авторы выделяют несформированность здоровьесохраняющего поведения населения, социальный статус врача (включая его правовое и экономическое положение), сложившиеся стереотипы в обществе посредством СМИ и, как следствие, создание негативного образа медицинского работника.

Типы доверия к системе здравоохранения и использования профилактических медицинских услуг изучили Д. Муса и коллеги [7]. С помощью факторного анализа они выявили четыре типа доверия: доверие к своему личному врачу, доверие к компетентности врачей и доверие к формальным и неформальным источникам медицинской информации. При этом доверие к своему личному врачу связано с обращением за профилактической медицинской помощью. Религиозные различия в доверии к врачам и системе здравоохранения были представлены М. Бенджаминс [3]. Полученные ею результаты исследования свидетельствуют о том, что религиозно активные люди имеют более высокий уровень доверия к врачам. Например, люди, которые часто посещают религиозные службы (42,0% выборки), значительно чаще доверяют своему врачу и имеют более высокий уровень доверия к врачам в целом по сравнению с лицами, которые никогда не посещают службы.

Исследование доверия к системе здравоохранения через призму психологического стресса провели Д. Анквист и коллеги [1]. В результате этого исследования было установлено, что очень низкое доверие к системе здравоохранения связано с повышенным риском психологического стресса среди мужчин и женщин после учета возраста, страны рождения, социально-экономических обстоятельств, длительной болезни и межличностного доверия.

Ф. Гилле и коллеги [2] рассматривают доверие в контексте общественного доверия и развивают существующую концепцию общественного доверия к институтам здравоохранения. В этой концептуализации источник общественного доверия понимается ими как публичная сфера, которая находится между личностью, институтом здравоохранения, государством и другими общественными институтами. Доверие общества к системе здравоохранения зависит не только от самого института здравоохранения, отношения к нему отдельных лиц, его имиджа в средствах массовой информации, но и от дискурса в общественной сфере опыта отдельных лиц и системы в целом.

Социально-психологические предпосылки и эффекты доверия социальным институтам в условиях пандемии были раскрыты М. Макушевой

и Т. Нестиком [14]. В результате исследования авторы пришли к выводу, что предпосылками недоверия в пандемийный период выступали кризис общественного договора (накопленный опыт неоправдавшихся ожиданий; ощущение социальной несправедливости); коммуникационный разрыв (непонимание решений, принимаемых властью; противоречия в информационном поле); поляризация общественных мнений в социальных сетях, а также противоречия очевидцев и официальных данных.

В. Тирни [8] считает, что понятие «доверие» привлекает все большее внимание в организационной теории и испытывает зарождающийся интерес в области образования, но редко применяется в секторе высшего образования. При этом М. Ван Хаутте [6] синтезировала определение доверия как «уверенность в том, что ожидания будут оправданны», и выделила пять таких измерений доверия, как компетентность, честность, открытость, надежность и доброжелательность. А. Брик и Б. Шнайдер [5] также утверждали, что одной из основных причин недоверия является убеждение, что другие слишком некомпетентны, чтобы делать то, что требуется. Кроме того, их структура для анализа доверия в школах выявила недостатки в уважении, личном отношении к другим и целостности как угрозу доверительным отношениям. В. Тирни [8] разработал концептуальную основу для анализа доверия к высшему образованию, которое, как и подход А. Брика и Б. Шнайдер, имеет социальную и культурную направленность. Р. Борхес и коллеги [4] показали, что форма собственности вуза (государственная или частная) играет важную роль в формировании доверия. Авторы пришли к выводу, что вероятность возникновения доверия между ее субъектами выше в вузе частной формы собственности, чем государственной.

Проблему институционального доверия в образовательной среде вуза через формирование доверительных отношений между их субъектами, в число которых входят административно-управленческий персонал, профессорско-преподавательский состав, студенческое сообщество, общественные ассоциации, изучили Е. Шуклина и М. Певная [15]. Более того, масштабное исследование доверия как фундаментальной проблемы высшего образования в России было проведено коллективом автором под руководством Г. Зборовского [10]. В частности, авторы раскрыли методологические и методические проблемы изучения доверия в высшем образовании, изучили доверие

и образовательные общности в высшем учебном заведении, а также доверие и системы управления в высшем образовании.

В свою очередь И. Кузнецов [11] исследовал детерминанты доверия в высшем образовании. В работе акцент сделан на субъективных факторах, в число которых входят восприятие и оценка студентами того, что с ними происходит в рамках образовательного процесса. Показано, что доверие студентов профессорско-преподавательскому составу и управленческому аппарату вуза положительно связано с оправданием их ожиданий, а отрицательно — с курсом обучения. Л. Видович и Я. Карри [9] исследовали доверие в высшем образовании в Австралии. Исследование базируется на концептуальной призме доверия для анализа меняющейся политики управления в австралийском высшем образовании. Анализ показывает, что национальные протоколы управления способствовали формированию культуры недоверия в данном секторе, хотя динамика отношений доверия-недоверия была сложной и включала очевидные доверительные «расчеты» между определенными группами заинтересованных сторон.

Материалы и методы исследования

Теоретическую и методологическую базу исследования составили аналитические и обзорные статьи в области изучения проблем доверия к социальным институтам, включая институты образования и здравоохранения; факторов, оказывающих влияние на уровень доверия к данным институтам; трансформации доверия в условиях пандемии коронавируса и цифровизации экономики.

Методологический инструментарий данного исследования составили общенаучные методы и подходы, в число которых вошли методы синтеза, аналогии и моделирования, индукции и дедукции, графического и сравнительного анализа, системного подхода.

Информационную базу исследования сформировали данные опроса студентов очной формы обучения челябинских вузов в ключе изучения доверия к институтам здравоохранения и образования в России. Платформой для проведения онлайн-опроса послужили Google Forms. Опрос проводился в рамках государственного задания по реализации проекта «Доверие к социально-политическим институтам и органам власти в образовательной среде».

Результаты исследования и их обсуждение

Доверие обучающихся к институтам образования

Результаты проведенного в сентябре 2022 г. опроса свидетельствуют о достаточно высоком уровне доверия к системе высшего образования среди обучающихся: примерно 81,9% (из них 29,4% — абсолютно доверяют, 52,5% — скорее доверяют) дали положительный ответ. Среди тех, кто доверяет системе высшего образования, 75,6% респондентов имеют представление о работе и функциях Министерства науки и высшего образования РФ, чуть менее чем половине респондентов (45,8%) доводилось изучать нормативно-правовые документы системы высшего образования. Среди тех, кто скорее не доверяет системе высшего образования (а таких 3,1% опрошенных), 40,0% респондентов

не имеют представления о работе Министерства образования и такой же процент респондентов никогда не изучали документацию, регламентирующую работу системы высшего образования.

В целом представление о работе и функциях Министерства науки и высшего образования РФ имеют 73,1% респондентов, в то время как доля опрошенных, хотя бы однократно изучавших нормативно-правовые документы системы высшего образования, гораздо ниже — 47,5%.

Относительно доверия к образовательной политике, реализующейся в настоящее время в РФ в отношении высшей школы, положительный ответ дали 66,3%, в то время как доверие администрации вуза и положительная оценка результатов ее работы среди обучающихся оцениваются гораздо выше: 83,7% и 81,2% соответственно.

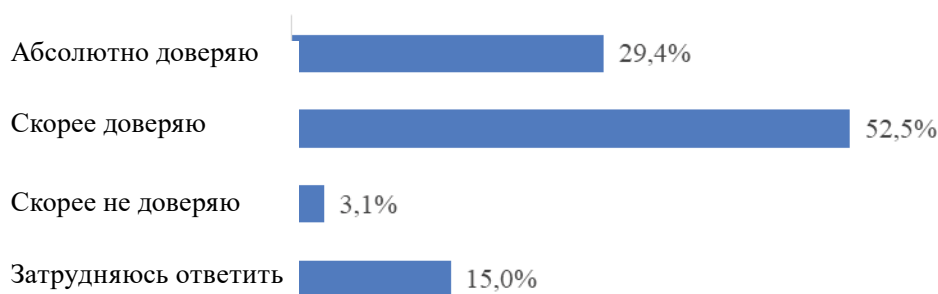


Рис. 1. Доверяете ли Вы институтам системы высшего образования РФ? (% опрошенных)

Fig. 1. Do you trust the institutions of the higher education system of the Russian Federation? (% of respondents)

Примечание: расчет автора по данным опроса обучающихся.



Рис. 2. Ответы на вопросы о представлении о работе Министерства науки и высшего образования РФ и изучении НПА системы ВО (% опрошенных)

Fig. 2. Answers to questions about the presentation of the work of the Ministry of Science and Higher Education of the Russian Federation and the study of the NAP of the HE system (% of respondents)

Примечание: расчет автора по данным опроса обучающихся.

В целом 53,1% опрошенных респондентов доводилось изучать нормативно-правовые документы, утверждаемые администрацией вуза. Из них 57,7% устраивают результаты работы вуза. Среди тех, кого не устраивают результаты работы администрации вуза, половина опрошенных респондентов (50,0%) никогда не изучали документацию, утверждаемую вузом.

В целом качество образовательной среды устраивает большее количество респондентов (70,6%), чем уровень доверия решениям региональной и муниципальной власти, касающимся формирования образовательной среды (64,4%).

Доверие профессорско-преподавательскому составу вуза оказывает подавляющее большинство обучающихся (88,2%). Среди таковых 88,7% респондентов устраивает качество преподавания.

В целом качество преподавания в вузе устраивает 84,4% обучающихся. Среди тех, кого не устраивает качество преподавания (а таковых 6,9%), 45,5% обучающихся склонны доверять профессорско-преподавательскому составу вуза.

Информацию по поводу образования обучающиеся в большей степени получают от преподавателей (40,6% респондентов), других студентов (30,0%), сотрудников деканата и кафедры (20,6%), в меньшей степени — с сайта вуза и из других интернет-ресурсов (8,8%).

При этом информационной открытостью образовательной среды удовлетворены 84,4% респондентов: из них 35,0% — абсолютно удовлетворены, 49,4% — скорее удовлетворены. Доля неудовлетворенных респондентов составляет лишь 1,9%.

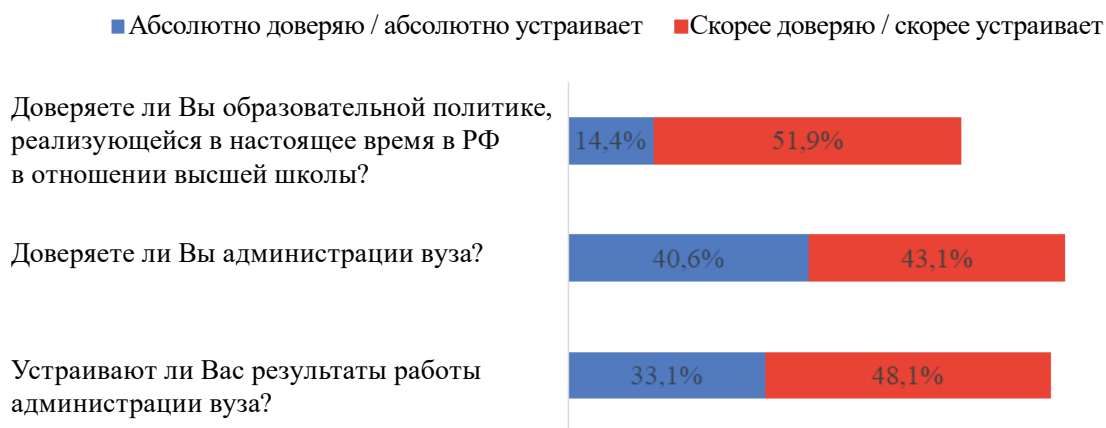


Рис. 3. Ответы на вопросы: «Доверяете ли Вы...?» / «Устраивают ли Вас...?» (% опрошенных)
Fig. 3. Answers to the questions: “Do you trust...?” / “Are you comfortable with...?” (% of respondents)

Примечание: расчет автора по данным опроса обучающихся

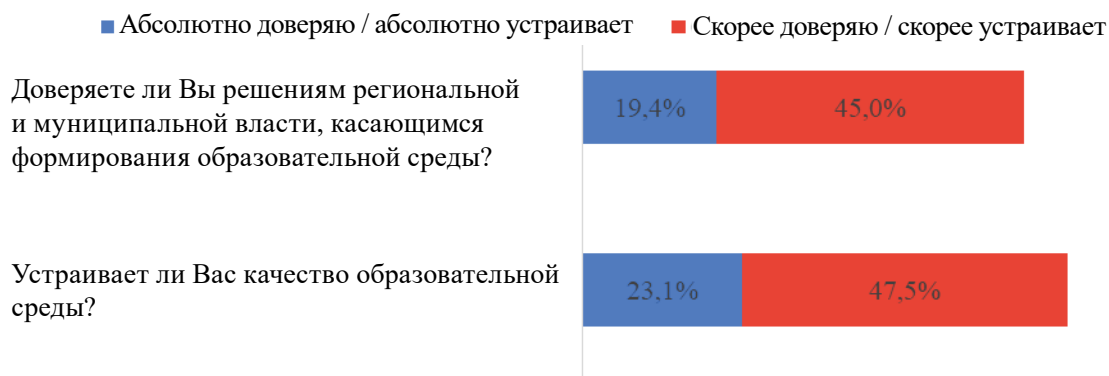


Рис. 4. Ответы на вопросы: «Доверяете ли Вы...?» / «Устраивает ли Вас...?» (% опрошенных)
Fig. 4. Answers to the questions: “Do you trust...?” / “Are you satisfied with...?” (% of respondents)

Примечание: расчет автора по данным опроса обучающихся.

В целом уверенность по поводу того, что высшее образование поможет получить высокий статус в обществе, найти желаемую профессию и хорошо оплачиваемую профессию, выражают 2/3 опрошенных. Среди тех, кто не уверен, что высшее образование поможет найти хорошо оплачиваемую работу (а таких 17,5%), 60,7% респондентов все же склонны доверять институтам системы высшего образования РФ.

Для 59,4% респондентов высшее образование помогает формировать их гражданскую позицию: для 18,8% — абсолютно формирует; для 40,6% — скорее формирует. Доля респондентов, для которых высшее образование не формирует их гражданскую позицию, весьма существенна и составляет 23,1%.



Рис. 5. Ответы на вопросы о доверии ППС и качестве преподавания (% опрошенных)

Fig. 5. Answers to questions about the trust of teaching staff and the quality of teaching (% of respondents)

Примечание: расчет автора по данным опроса обучающихся.

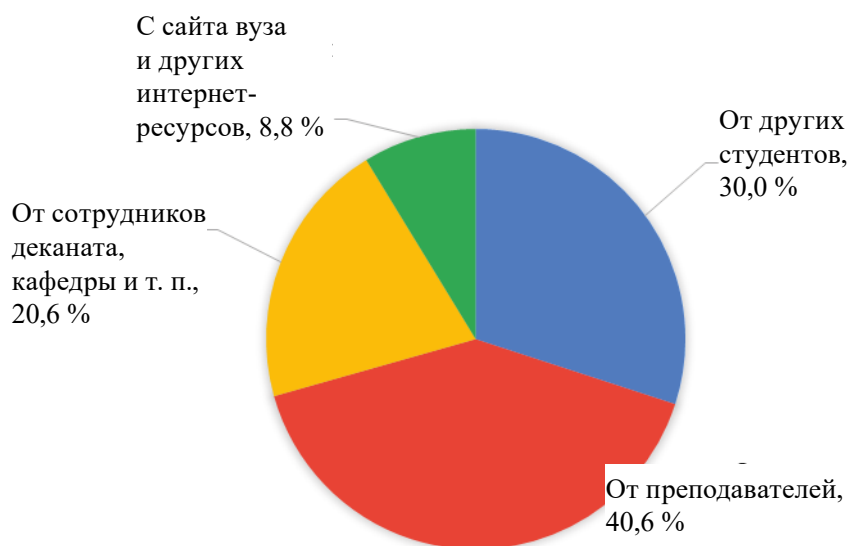


Рис. 6. Источники получения информации по поводу образования, %

Fig. 6. Sources of information about education, %

Примечание: расчет автора по данным опроса обучающихся.

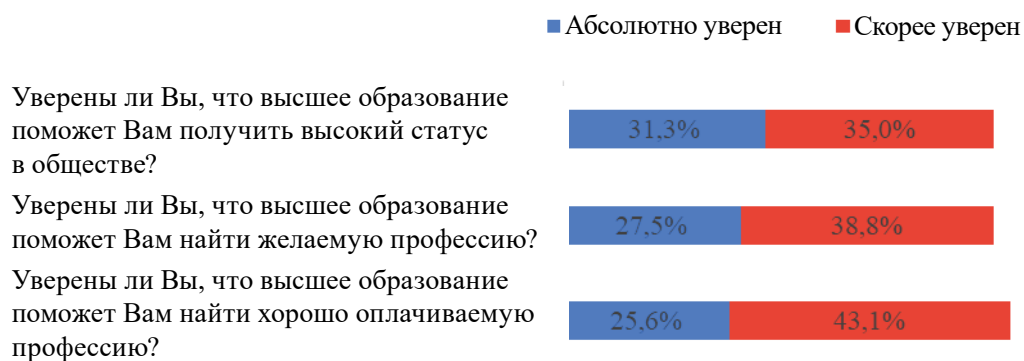


Рис. 7. Ответы на вопросы: «Уверены ли Вы...?» (% опрошенных)

Fig. 7. Answers to the questions: «Are you sure...?» (% of respondents)

Примечание: расчет автора по данным опроса обучающихся.

Доверие обучающихся к институтам здравоохранения

Результаты проведенного в сентябре 2022 г. опроса свидетельствуют о достаточно невысоком уровне доверия системе здравоохранения среди обучающихся: чуть больше половины респондентов (58,8%) дали положительный ответ. Среди тех, кто доверяет системе здравоохранения, 78,7% имеют представление о работе и функциях институтов здравоохранения, и лишь 38,3% респондентов доводилось изучать любые нормативно-правовые документы в сфере здравоохранения. При этом интересна параллель полученных результатов опроса обучающихся с результатами опроса россиян «Доверие системе здравоохранения», проведенного АНО «Левада-центр» в апреле 2022 г. Обучающиеся наиболее склонны доверять системе здравоохранения (58,8% респондентов в совокупности абсолютно и скорее доверяют ей), в то время как лишь 22,0% россиян полностью и по большей мере доверяют российской системе здравоохранения. Не склонны доверять российскому здравоохранению 39,0% россиян, в то время как данный показатель среди обучающихся более чем в 10 раз ниже (всего 3,1% обучающихся).

При этом 78,8% опрошенных респондентов в целом имеют представление о работе и функциях институтов здравоохранения, в то время как лишь чуть больше трети опрошенных (35,6%) доводилось изучать любые нормативно-правовые документы системы здравоохранения.

В целом качеством медицинской помощи удовлетворены 58,8% обучающихся: 14,4% — абсолютно удовлетворены, 44,4% — скорее удовлетворены. Это в большей степени те респонденты, а именно 76,6%, кто доверяет системе здравоохра-

нения. При этом почти треть опрошенных (29,3%) не удовлетворены качеством российской медицинской помощи. Доступной бесплатная медицина является для 76,9% опрошенных обучающихся, в то время как для 10,6% респондентов бесплатная медицина скорее недоступна. Среди тех, кому скорее недоступна бесплатная медицина, 70,6% вынуждены больше прибегать к платной медицине: 29,4% пользуются только услугами платной медицины, еще 41,2% в трех из четырех случаев обращения за медицинской помощью выбирают ее на платной основе.

Ответы обучающихся по поводу частоты пользования услугами бесплатной и платной медицины разделились. Полярные мнения свойственны лишь 12,5% респондентов, из которых 8,1% — пользуются услугами только платной медицины, а 4,4% — только бесплатной. Подавляющее большинство (87,5% респондентов) в той или иной мере комбинируют свои обращения за медицинской помощью, делая выбор то в пользу бесплатной, то в пользу платной медицины. Вероятнее всего, такой выбор зачастую зависит от тяжести и вида заболевания, скорости получения медицинской услуги, времени нахождения на приеме, компетентности врача и пр.

Если говорить о доверии к платной и бесплатной медицине, то более половины опрошенных респондентов (57,5%) доверяют скорее платной медицине. Среди них 68,5% прибегают больше к услугам платной медицины или пользуются ею в равной степени с бесплатной. Еще почти треть обучающихся (31,3%) выражают доверие платной и бесплатной медицине в равной степени. Среди тех, кто доверяет только платной или только бесплатной медицине, в большей степени пользуются услугами соответствующего вида медицины.

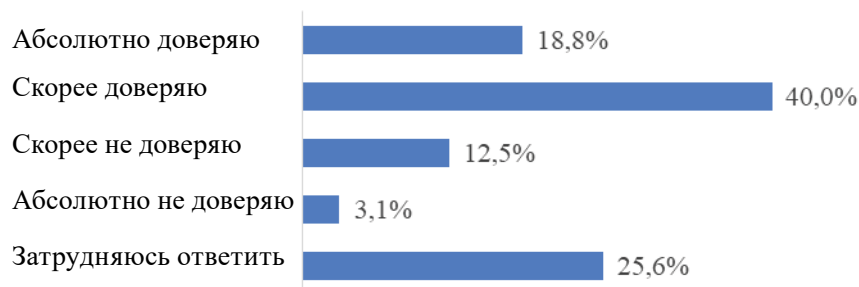


Рис. 8. Ответы на вопрос: «Доверяете ли Вы системе здравоохранения РФ?» (% опрошенных)

Fig. 8. Answers to the question: «Do you trust the health care system of the Russian Federation?» (% of respondents)

Примечание: расчет автора по данным опроса обучающихся.



Рис. 9. Ответы на вопросы о представлении о работе институтов здравоохранения и изучении НПД системы здравоохранения (% опрошенных)

Fig. 9. Answers to questions about the presentation of the work of health institutions and the study of the NAP of the health care system (% of respondents)

Примечание: расчет автора по данным опроса обучающихся.

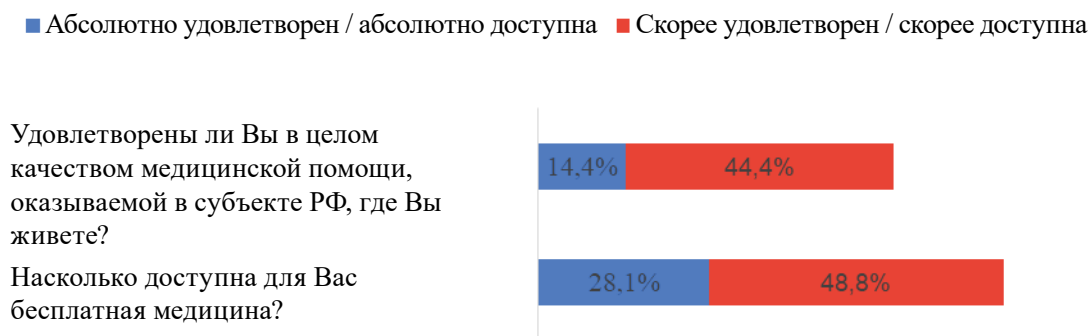


Рис. 10. Ответы на вопросы: «Удовлетворены ли Вы...?» / «Насколько доступна для Вас...?» (% опрошенных)

Fig. 10. Answers to the questions: «Are you satisfied...?» / «How accessible is it for you...?» (% of respondents)

Примечание: расчет автора по данным опроса обучающихся.

Необходимо отметить, что при выборе врача 68,1 % респондентов обращают внимание на уровень его квалификационной категории, наличие ученой степени и прочих регалий.

В ходе проведения опроса респондентов попросили указать, что для них является наиболее значимым при выборе медицинского учреждения, методом ранжирования, то есть по их относительной значимости (важности).

Кадровый состав (конкретный врач) является наиболее значимым для 44,4 % респондентов, в то время как для 23,1 % респондентов этот фактор не оказывает существенного влияния на выбор медицинского учреждения.

Материально-техническая оснащенность наиболее значима лишь для 11,9 % респондентов, в то время как для 18,1 % респондентов этот фактор не оказывает существенного влияния на выбор медицинского учреждения.

Цена услуги наиболее значима для пятой части от общего числа опрошенных обучающихся (20,6 %), при этом для 23,1 % этот фактор наименее значим при выборе медицинского учреждения.

Комфортная среда (чистота, доброжелательность и т. д.) наиболее значима для 23,1 % респондентов, в то время как более чем для трети опрошенных (35,6 %) этот фактор является наименее значимым при выборе медицинского учреждения.

Таким образом, по данным результата опроса, наиболее значимым при выборе медицинского учреждения (1-е место по степени значимости) является кадровый состав (44,4 % респондентов), далее идет комфортная среда (23,1 %), затем цена услуги (20,6 %), следом — материально-техническая оснащенность (ответ 11,9 % респондентов).

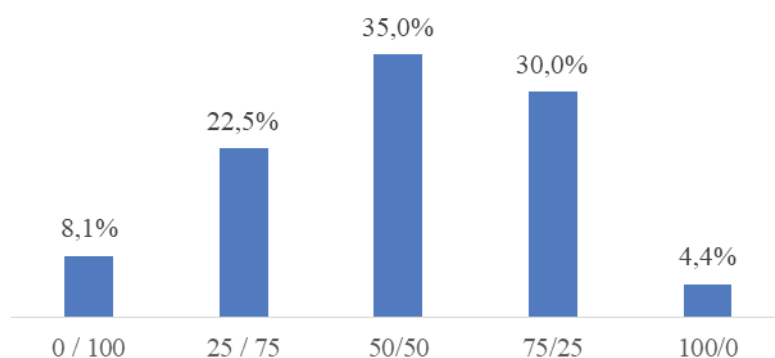


Рис. 11. Частота пользования услугами бесплатной/платной медицины (в ответах приведены процентные соотношения) (% опрошенных)
Fig. 11. Frequency of use of free / paid medicine services (percentages are given in the answers) (% of respondents)

Примечание: расчет автора по данным опроса обучающихся.

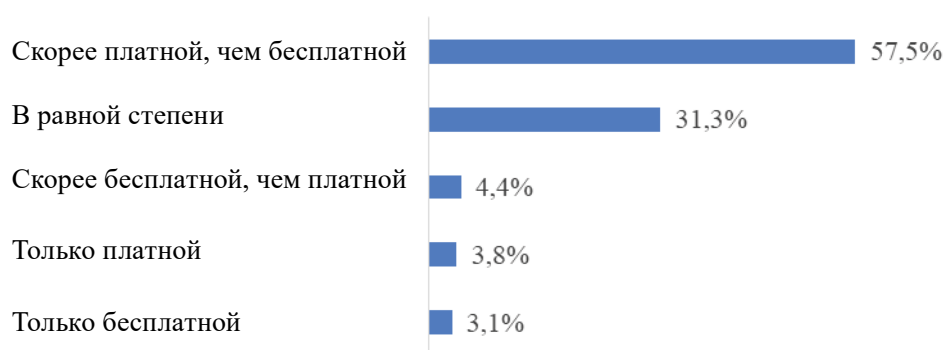


Рис. 12. Вид медицины, которому больше доверяют (% опрошенных)
Fig. 12. The type of medicine that is more trusted (% of respondents)

Примечание: расчет автора по данным опроса обучающихся.

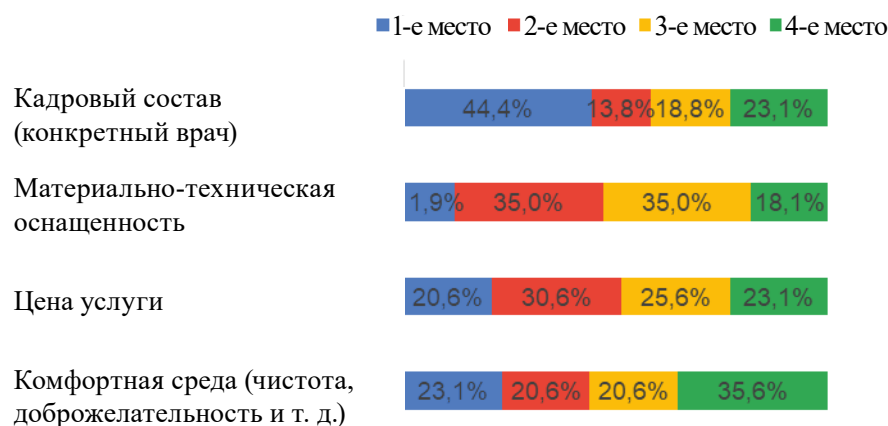


Рис. 13. Чем Вы руководствуетесь при выборе медицинского учреждения? (ранжирование ответов)

Fig. 13. What guides you when choosing a medical institution? (ranking of answers)

Примечание: расчет автора по данным опроса обучающихся.

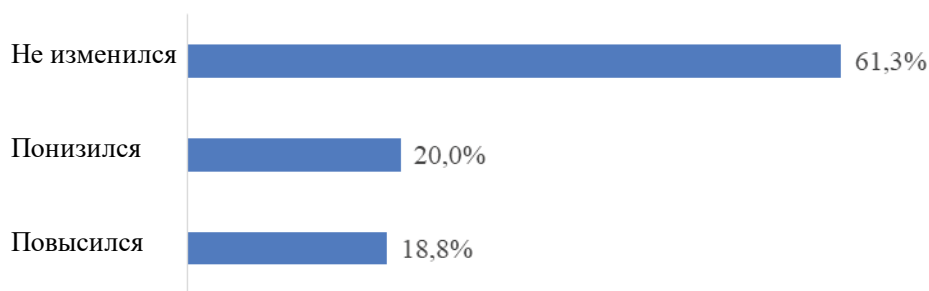


Рис. 14. Ответы на вопрос: «Повысился ли уровень Вашего доверия к системе здравоохранения в условиях пандемии коронавируса?» (% опрошенных)

Fig. 14. Answers to the question: “Has your level of confidence in the health care system increased in the context of the coronavirus pandemic?” (% of respondents)

Примечание: расчет автора по данным опроса обучающихся.

В условиях пандемии уровень доверия к системе здравоохранения не изменился для большей части опрошенных респондентов — 61,3%. Повышение уровня доверия зафиксировано у 18,8% респондентов, еще 20,2% опрошенных отметили снижение уровня доверия к институтам здравоохранения.

Примечательным является тот факт, что только самолечением без обращения за квалифицированной медицинской помощью занимаются лишь 3,1% опрошенных. При достаточно невысоком доверии к системе здравоохранения обучающихся (58,8%) подавляющее большинство респондентов (96,9%) в той или иной степени прибегают к услугам квалифицированной помощи. Среди них 3,8% не занимаются самолечением вообще.

В целом более 2/3 респондентов (68,1%) считают открытой и доступной средой системы здравоохра-

нения, в то время как 6,3% респондентов имеют противоположное мнение.

Выводы

В результате проведенного исследования можно сделать ряд выводов. Во-первых, выявлен уровень доверия среди обучающихся к социальным институтам, а частности к институту образования и институту здравоохранения. При этом обучающиеся склонны в большей степени доверять системе высшего образования (81,9% респондентов дали положительный ответ), чем системе здравоохранения (58,8% — доля респондентов, давших положительный ответ). Во-вторых, выявлен уровень доверия обучающихся администрации вуза и профессорско-преподавательскому составу.

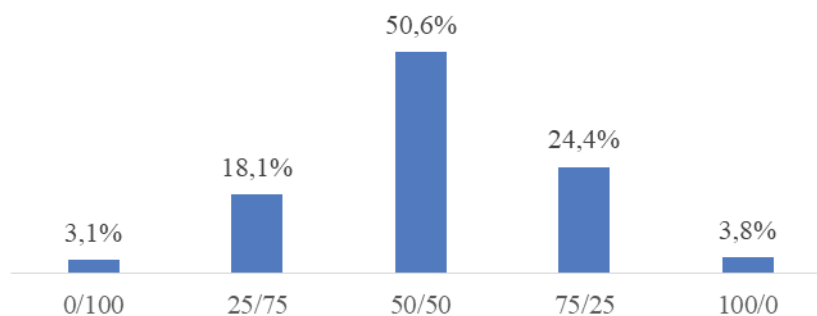


Рис. 15. Ответы на вопрос: «Вы чаще обращаетесь к услугам квалифицированной помощи / занимаетесь самолечением?» (в ответах приведены процентные соотношения) (% опрошенных)

Fig. 15. Answers to the question: “Do you often turn to the services of qualified help / self-medicate?” (the answers give percentages) (% of respondents)

Примечание: расчет автора по данным опроса обучающихся.

Причем, несмотря на достаточно высокие показатели, уровень доверия среди обучающихся выше профессорско-преподавательскому составу, чем администрации вуза (88,2% против 83,7% соответственно). Определен процент обучающихся, которых устраивает качество преподавания в вузе, он составляет 84,4%. В-третьих, выявлена доля обучающихся, уверенных в том, что высшее образование поможет получить высокий статус в обществе, найти желаемую профессию и хорошо оплачиваемую профессию (этот показатель составляет не менее 66,0%). В-четвертых, определена доля респондентов, удовлетворенных качеством оказываемой медицинской помощи в РФ (58,8% респондентов). В-пятых, определена частота пользования услугами бесплатной и платной ме-

дицинской помощи. Подавляющее большинство (87,5% респондентов) в той или иной мере комбинируют свои обращения за медицинской помощью, делая выбор то в пользу бесплатной, то в пользу платной медицины. В-шестых, выявлены наиболее значимые факторы, оказывающие влияние на выбор медицинского учреждения, где первое место по степени значимости занимает кадровый состав (44,4% респондентов).

Результаты, полученные в данной работе, помогут в дальнейших исследованиях построить эконометрические модели, позволяющие найти статистически значимые факторы, определяющие уровень доверия, а также сформировать методику оценки уровня доверия, в том числе применимую в разрезе регионов (территорий).

Список источников

1. Ahnquist J., Wamala S. P., Lindström M. What has trust in the health-care system got to do with psychological distress? Analyses from the national Swedish survey of public health // *Int J Qual Health Care*. 2010. Vol. 22 (4), no. 250—258. URL: <http://doi:10.1093/intqhc/mzq024>.
2. Gille F., Smith S., Mays N. Towards a broader conceptualisation of ‘public trust’ in the health care system // *Soc Theory Health*. 2017. No. 15. P. 25—43. <https://doi.org/10.1057/s41285-016-0017-y>.
3. Benjamins M. R. Religious influences on trust in physicians and the health care system // *Int J Psychiatry Med*. 2006. No. 36 (1). P. 69—83. URL: <https://doi:10.2190/EKJ2-BCCT-8LT4-K01W>. PMID: 16927579.
4. Borges R. G., Domingues C., Cordeiro C. R. Student’s trust in the university: Analyzing differences between public and private higher education institutions in Brazil // *International Review on Public and Nonprofit Marketing*. 2016. Vol. 13, no. 2. P. 119—135. DOI: 10.1007/s12208-016-0156-9.
5. Bryk A., Schneider B. Trust in schools: A core resource for improvement. New York: Russell Sage Foundation, 2002. 240 p.
6. Van Houtte M. Exploring teacher trust in technical/vocational secondary schools // *Teaching and Teacher Education*. 2007. No. 23. P. 826—839.
7. Trust in the health care system and the use of preventive health services by older black and white adults / D. Musa, R. Schulz, R. Harris, M. Silverman, S. B. Thomas // *Am J Public Health*. 2009. Vol. 99 (7). P. 1293—1299. URL: <https://doi:10.2105/AJPH.2007.123927>.
8. Tierney W. Trust and the public good. New York: Peter Lang, 2006. 210 p.

9. Vidovich L., Currie J. Governance and trust in higher education // *Studies in Higher Education*. 2011. No. 36-1. P. 43—56. DOI: 10.1080/03075070903469580.
10. Доверие как фундаментальная проблема российского высшего образования: монография / Г. Е. Зборовский, П. А. Амбарова, В. С. Каташинских, Н. В. Шаброва, Е. А. Шуклина; под ред. Г. Е. Зборовского. Екатеринбург: Гуманитар. ун-т, 2020. 382 с.
11. Кузнецов И. С. Детерминанты доверия в высшем образовании // *Высшее образование в России*. 2021. Т. 30, № 12. С. 9—31. DOI: 10.31992/0869-3617-2021-30-12-9-31.
12. Лядова А. В., Лядова М. В. Особенности формирования взаимоотношений в системе врач — пациент в современных условиях // *Социология медицины*. 2016. № 15 (2). С. 116—121.
13. Миц А. Н., Бондарев А. А., Гонтарев С. Н. Клиническая значимость взаимоотношения врача и пациента (обзор литературы) // *Менеджер здравоохранения*. 2020. № 2. С. 43—49.
14. Макушева М. О., Нестик Т. А. Социально-психологические предпосылки и эффекты доверия социальным институтам в условиях пандемии // *Мониторинг общественного мнения: экономические и социальные перемены*. 2020. № 6 (160). С. 427—447.
15. Шуклина Е. А., Певная М. В. Доверие как институциональная проблема высшего образования // *Университетское управление: практика и анализ*. 2017. Т. 21, № 5 (111). С. 120—131.

References

1. Ahnquist J, Wamala SP, Lindström M. What has trust in the health-care system got to do with psychological distress? Analyses from the national Swedish survey of public health. *Int J Qual Health Care*. 2010;(22(4)):250-258. URL: <http://doi:10.1093/intqhc/mzq024>.
2. Gille F, Smith S, Mays N. Towards a broader conceptualisation of ‘public trust’ in the health care system. *Soc Theory Health*. 2017;(15):25-43. URL: <https://doi.org/10.1057/s41285-016-0017-y>.
3. Benjamins MR. Religious influences on trust in physicians and the health care system. *Int J Psychiatry Med*. 2006;(36(1)):69-83. URL: <https://doi:10.2190/EKJ2-BCCT-8LT4-K01W>. PMID: 16927579.
4. Borges RG, Domingues C, Cordeiro CR. Student’s trust in the university: Analyzing differences between public and private higher education institutions in Brazil. *International Review on Public and Nonprofit Marketing*. 2016;(13(2)):119-135. DOI: 10.1007/s12208-016-0156-9.
5. Bryk A, Schneider B. Trust in schools: A core resource for improvement. New York: Russell Sage Foundation; 2002. 240 p.
6. Houtte V, Exploring teacher trust in technical/vocational secondary schools. *Teaching and Teacher Education*. 2007;(23):826-839.
7. Musa D, Schulz R, Harris R, Silverman M, Thomas SB. Trust in the health care system and the use of preventive health services by older black and white adults. *Am J Public Health*. 2009;(99(7)):1293-1299. URL: <https://doi:10.2105/AJPH.2007.123927>.
8. Tierney W. Trust and the public good. New York: Peter Lang; 2006. 210 p.
9. Vidovich L, Currie J, Governance and trust in higher education. *Studies in Higher Education*. 2011;(36(1)):43-56. DOI: 10.1080/03075070903469580.
10. Zborovsky GE, Ambarova PA, Katashinskikh VS, Shabrova NV, Shuklina EA. Trust as a fundamental problem of Russian higher education: monograph. Yekaterinburg: Humanities Univ., 2020. 382 p. (In Russ.).
11. Kuznetsov IS, Determinants of trust in higher education. *Higher education in Russia*. 2021;(30(12)):9-31. DOI: 10.31992/0869-3617-2021-30-12-9-31.
12. Lyadova AV, Lyadova MV. Features of the formation of relationships in the doctor — patient system in modern conditions. *Sociologiya mediciny = Sociology of Medicine*. 2016;(15(2)):116-121. (In Russ.).
13. Mitz AN, Bondarev AA, Gontarev SN. Clinical significance of doctor — patient relationship (literature review). *Menedzher zdravoohraneniya = Health care Manager*. 2020;(2):43-49. (In Russ.).
14. Makusheva MO, Nestik TA. Socio-psychological prerequisites and effects of trust in social institutions in a pandemic. *Monitoring obshchestvennogo mneniya: ekonomicheskie i social'nye peremeny = Monitoring public opinion: economic and social changes*. 2020;(6(160)):427-447. (In Russ.).
15. Shuklina EA, Pevnaya MV. Trust as an institutional problem of higher education. *Universitetskoe upravlenie: praktika i analiz = University management: Practice and analysis*. 2017;(21-5(111)):120-131. (In Russ.).

Информация об авторе

И. А. Белова — кандидат экономических наук, доцент кафедры экономики отраслей и рынков.

Information about the author

Irina A. Belova — Candidate of Economic Sciences, Associate Professor of the Department of Economics of Industries and Markets.

Статья поступила в редакцию 05.10.2022; одобрена после рецензирования 07.10.2022; принята к публикации 18.10.2022.

The article was submitted 05.10.2022; approved after reviewing 07.10.2022; accepted for publication 18.10.2022.

Автор заявляет об отсутствии конфликта интересов.

The author declares no conflicts of interests.