

ЭКОНОМИКА

УДК 658

ИНТЕЛЛЕКТУАЛЬНЫЙ ПОТЕНЦИАЛ РАБОТНИКА ПРЕДПРИЯТИЯ

О. А. Антонова

Челябинский филиал Института экономики УрО РАН, г. Челябинск

В статье рассматриваются теоретические вопросы, связанные с понятием «интеллектуальный потенциал работника», а также жизненный цикл интеллектуального потенциала работника как структурного элемента трудового потенциала. В жизненном цикле интеллектуального потенциала работника выделены три периода: дотрудовой, трудовой, послетрудовой. Определена логика возникновения интеллектуального потенциала работника, а также логика возникновения интеллектуального потенциала предприятия, что позволило более глубоко понять важность такого явления, как интеллектуальный потенциал работника предприятия.

Ключевые слова: интеллектуальный потенциал работника, трудовой потенциал работника, жизненный цикл интеллектуального потенциала работника, дотрудовой период, трудовой период, послетрудовой период.

В современных условиях особое значение приобретает интеллектуальный потенциал персонала предприятия, который входит в структуру трудового потенциала предприятия. Последний имеет важное экономическое значение, так как независимо от того, какой материально-технический базис лежит в основе производства, наращивание производительной силы человеческой деятельности всегда являлось, является и будет являться определяющим фактором роста экономической эффективности в условиях относительно неизменных технологических процессов. Исследования трудового потенциала персонала предприятия носят междисциплинарный характер. Трудовой потенциал исследуют с точки зрения психологии, социологии, управления, экономической теории труда и т. д. С точки зрения экономической теории труда, трудовой потенциал персонала предприятия как экономическая категория представляет собой систему экономических отношений между персоналом и работодателем по поводу реализации совокупных трудовых способностей работников с целью получения добавленной стоимости.

Если рассмотреть структуру трудового потенциала работника как систему взаимосвязанных элементов, то можно заметить, что работник, с одной стороны, существо биологическое, а с другой – социальное, в связи с этим структура его потенциала будет выглядеть следующим образом:

1. Биологический потенциал, который характеризуется: здоровьем, возрастом, полом, работоспособностью, выносливостью, типом нервной системы и т. д.
2. Социальный потенциал, который зависит от системы жизненных ценностей, уровня гражданского сознания и социальной зрелости, потребностей, интересов в сфере труда, социальной мотивации труда.
3. Профессиональный потенциал, который характеризуется объемом, глубиной и разносторонностью общих и специальных знаний, трудовых навыков, умений, опыта, способности к обучению и изменениям, к инновациям и творчеству. Интеллектуальный потенциал работника входит в профессиональный потенциал, хотя зависит и от биологического, и социального потенциалов [1].

В настоящее время единого мнения, что следует понимать под интеллектуальным потенциалом работника, в научной литературе не сложилось. Одной из основных причин отсутствия единого мнения авторов, касающихся содержания и структуры интеллектуального потенциала работника, является то, что ими не всегда учитывается различие между интеллектуальным капиталом и интеллектуальным потенциалом работника.

Под понятием «интеллектуальный потенциал персонала» Л. И. Лукичева предлагает понимать совокупность личных интеллектуальных потенциалов сотрудников, характеризующихся синергетическими связями. В свою очередь, личный интеллектуальный потенциал сотрудника – это его знания, способности к воспроизводству знаний и креативные способности [7].

По мнению В. А. Лаврентьева и А. В. Шарина [6], интеллектуальный потенциал – это совокупность теоретических знаний, практического опыта и индивидуальных способностей работников, осуществляющих работы по созданию инноваций на промышленных предприятиях и в организациях.

По мнению К. М. Рахлина и О. Ю. Серова [8], «под интеллектуальным потенциалом организации понимается совокупность интеллектуальных способностей работников (знаний, умений, информации, ценностей, навыков и т. д.) и возможностей их раскрытия, развития и использования». Как считают авторы, интеллектуальный потенциал организации включает две составляющие (субпотенциалы): творческий потенциал и профессионально-квалификационный потенциал.

Творческий потенциал – это совокупность способностей работников организации к постановке и решению новых творческих задач, созданию чего-то качественно нового, отличающегося неповторимостью и уникальностью, а также к созданию условий на предприятии для проявления этих творческих способностей.

Профессионально-квалификационный потенциал – это совокупность способностей, профессиональных навыков работников организации, необходимых для выполнения ими своих профессиональных обязанностей, и создание условий на предприятии для совершенствования и развития навыков и умений персонала.

Как считают В. А. Коюда и В. В. Воликов, интеллектуальный потенциал объединяет образование, науку, технологии, все виды интеллектуальной деятельности и становится главным ресурсом в формировании интеллектуального капитала [5]. При этом в структуру интеллектуального капитала авторы вносят человеческий, структурный и потребительский капиталы, которые сами по себе потенциалом уже не являются.

Р. Е. Ежова под информационно-интеллектуальным потенциалом предприятия понимает знания, навыки, высокие технологии, организационную культуру, торговые марки и прочие элементы интеллектуальной собственности [3].

Основное различие мнений состоит в том, что авторы в состав интеллектуального потенциала вносят как новые знания, так и обыденные. Последние являются формой человеческого капитала, в то время как к объективной основе интеллектуального капитала можно относить только новые знания.

В. Н. Белкин в своей работе на основании разграничения обыденных и новых знаний показывает различие между интеллектуальным капиталом и интеллектуальным потенциалом предприятия [2]: «Интеллектуальный капитал представляет собой ту часть интеллектуального потенциала персонала предприятия, которая реализуется в хозяйственной деятельности самого предприятия или продается на рынке интеллектуальных продуктов, принося добавленную стоимость. За пределами интеллектуального капитала остаются не реализуемые до поры до времени патенты, лицензии, ноу-хау и т. д. Кроме того, у персонала могут быть в наличии перспективные для дальнейшей разработки и коммерциализации идеи, открытия и т. д. И, наконец, персонал предприятия располагает некоторым нераскрытым творческим потенциалом, который при благоприятных условиях

может проявиться в новых идеях, открытиях, гипотезах и т. д.» В связи с этим, автор предлагает ввести в научный оборот понятие «интеллектуальный потенциал предприятия». Он состоит из двух частей: реализуемой, приносящей добавленную стоимость, и нереализуемой. В связи с этим автором предлагается структура интеллектуального потенциала предприятия, представленная на рисунке 1:

- интеллектуальный капитал;
- нереализованные патенты, лицензии, ноу-хау и т. д.;
- неформализованные идеи, гипотезы, открытия и т. д.;
- нераскрытый творческий потенциал персонала.

Необходимо иметь в виду, что предприятие может располагать не только своим интеллектуальным капиталом, т. е. созданным творчеством своего персонала, но и заимствованным, купленным на рынке интеллектуальных продуктов.



Рис. 1. Структура интеллектуально потенциала предприятия

Интеллектуальный потенциал персонала является одним из основных источников экономического роста и развития предприятия. Однако в настоящее время он, по мнению ряда специалистов, используется не более чем на 10–15 %. Следовательно, уровень использования самого эффективного ресурса является очень низким. Необходимо стремиться к увеличению этого показателя, используя все возможные инструменты современного управления. В наибольшей степени для предприятия важен реализуемый интеллектуальный потенциал персонала [2]. Интеллектуальный потенциал всего предприятия является совокупностью взаимодействующих индивидуальных интеллектуальных потенциалов его отдельных работников. Поэтому мы предлагаем определить структуру интеллектуального потенциала человека. Можно сказать, что структура интеллектуального потенциала человека во многом повторяет структуру трудового потенциала человека [2]. Под трудовым потенциалом В. Н. Белкин подразумевает часть личностного потенциала, которая может быть использована в труде. Так же как и трудовой, интеллектуальный потенциал является частью более широкого понятия – «личностный потенциал человека». К личностному потенциалу мы относим все способности и качества человека, которые могут быть использованы в любой сфере деятельности, а к интеллектуальному – только те, что могут быть использованы в создании нового знания. Интеллектуальный потенциал формируется на основе природных данных (способностей), образования, воспи-

тания, творческой активности, жизненного опыта и может быть использован в создании нового знания. Но естественной, природной базой развития интеллектуального потенциала являются врожденные способности человека. Если говорить о трудовом периоде человека, то следует говорить об интеллектуальном потенциале работника. Таким образом, интеллектуальный потенциал работника – это часть личностного потенциала, которая может быть использована в создании нового знания.

Сам по себе интеллектуальный потенциал не приносит новой стоимости. Потенциалом является то, что возможно когда-нибудь, при определенных условиях, будет приносить доход. Для того чтобы потенциал начал приносить новую стоимость, его необходимо трансформировать в капитал, а к капиталу относится исключительно то, что приносит доход. Интеллектуальный потенциал имеет свою стоимость, и когда его стоимость начинает приносить новую стоимость, потенциал становится капиталом. Следовательно, для того чтобы потенциал стал капиталом и начал приносить новую стоимость, его необходимо реализовать. Таким образом, капиталом становится лишь реализуемая часть интеллектуального потенциала работника. В связи с этим, интеллектуальный капитал работника представляет собой его реализованный интеллектуальный потенциал, приносящий доход. Ценность предложенных понятий состоит в том, что они позволяют четко разделить потенциал – то, что возможно когда-нибудь будет приносить доход, и капитал – то, что приносит доход.

По поводу реализации интеллектуального потенциала вступают в непосредственные отношения работник, работодатель и государство. Все субъекты преследуют свои интересы:

1) работодатель желает получить добавленную стоимость от реализации интеллектуальных продуктов, повысить известность бренда (торговой марки) обеспечить долгосрочное конкурентоспособное преимущество предприятия в созданном сегменте рынка, увеличить долю рынка, получить государственные льготы.

2) работник или персонал предприятия желает получить соответствующее вознаграждение из полученной добавленной стоимости от реализации интеллектуальных продуктов за результаты своей работы (доход, интеллектуальная реализация, моральное удовлетворение, возможность карьерного роста и т. д.).

3) государство желает получить налоги и дополнительные платежи, поднять уровень развития экономики, уровень жизни граждан, а также улучшить положение на международной арене, как инновационно развитой державы.

Исходя из этого, можно определить экономическую категорию «интеллектуальный потенциал работника». Интеллектуальный потенциал работника представляет собой экономические отношения между работником, работодателем и государством по поводу инновационной активности работника и получения добавленной стоимости. В связи с этим мы предлагаем структуру жизненного цикла интеллектуального потенциала работника, рисунок 2.

Жизненный цикл интеллектуального потенциала работника – это процесс трансформации интеллектуального потенциала человека в течение его жизни, состоящий из трех периодов: дотрудового, трудового и послетрудового.

Формирование и развитие интеллектуального потенциала проходят несколько этапов.

Первый этап – *дотрудовой период*. В дотрудовом периоде формируется и увеличивается личностный потенциал человека, все инвестиции в человека в этот период являются инвестициями в личностный потенциал. Внутри личностного потенциала формируется интеллектуальный потенциал.

Второй этап – *трудовой период*. В этот период часть интеллектуального потенциала реализуется и трансформируется в интеллектуальный капитал, а та часть интеллектуального потенциала, которая не вошла в интеллектуальный капитал, является резервным

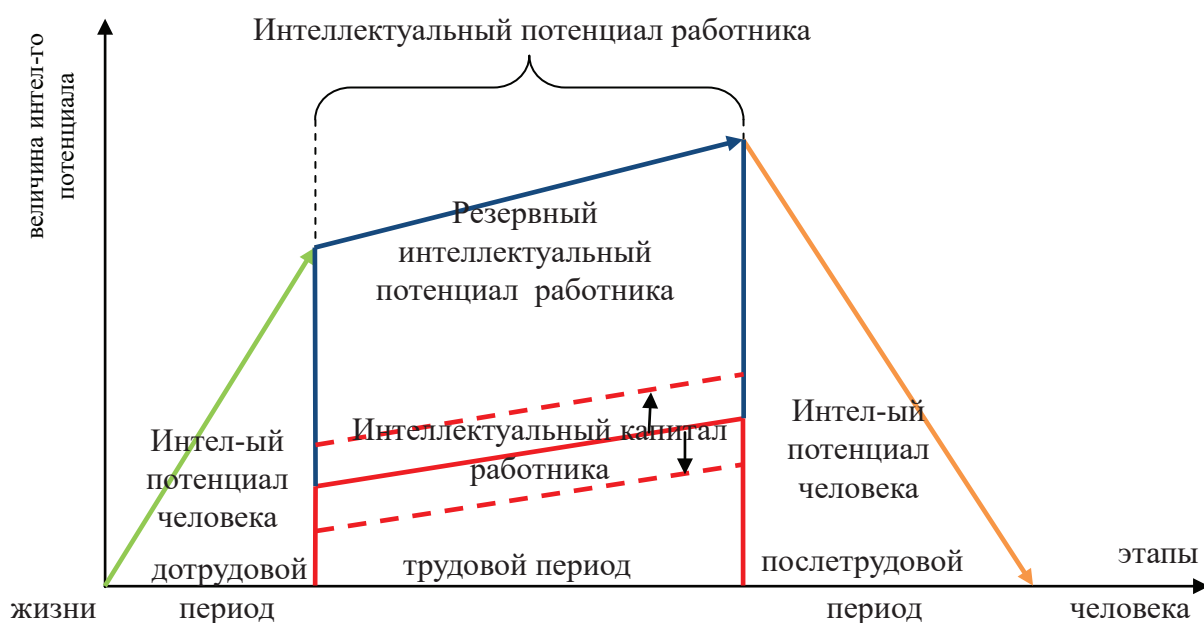


Рис. 2. Жизненный цикл интеллектуального потенциала работника

интеллектуальным потенциалом. Надо отметить, что интеллектуальный капитал занимает меньшую долю в интеллектуальном потенциале по сравнению с резервным интеллектуальным потенциалом. Объясняется это тем, что реализованная его часть (интеллектуальный капитал) обычно меньше резервной. Это подтверждают исследования, как отмечалось ранее, по мнению ряда специалистов, интеллектуальный потенциал используется не более чем на 10–15 %, что свидетельствует о доминировании доли резервного интеллектуального потенциала в составе интеллектуального потенциала.

Резервный потенциал образуется не только в связи с оппортунистическим поведением человека, но и в связи с тем, что предприятия, как правило, не в состоянии использовать его, вследствие чего значительный творческий потенциал человека оказывается невостребованным. Однако интеллектуальный потенциал не трансформируется в интеллектуальный капитал сам по себе. Для того чтобы реализовать свой интеллектуальный потенциал, человек должен совершить определенную деятельность, направленную на поиск нового знания, а именно проявить свою интеллектуальную активность. Надо отметить, что на большинстве российских предприятий отсутствует система оценки интеллектуальной активности персонала, система стимулов предприятия не соответствует системе мотивов персонала предприятия, нет механизма оперативного поощрения за предложенные нововведения, преобладание наказательной системы над поощрительной, размер и сроки вознаграждения мало или совсем не стимулируют персонал к интеллектуальной активности и т. д. Все вышеперечисленные процессы не позволяют эффективно использовать имеющийся на предприятии интеллектуальный потенциал персонала. В результате недоиспользования интеллектуального потенциала теряют все:

- 1) персонал (доход, интеллектуальная реализация, моральное удовлетворение, возможность карьерного роста и т. д.).
- 2) работодатель (упущенная доля рынка нового продукта, недополученная доля добавленной стоимости, известность бренда (торговой марки) долгосрочное конкурентоспособное преимущество предприятия в созданном сегменте и т. д.).
- 3) государство (налоги и дополнительные платежи, более развитая экономика в целом, уровень жизни граждан, положение на международной арене, как инновационно развитой державы и т. д.).

Именно поэтому на данном этапе предприятию необходимо превратить резервный интеллектуальный потенциал в интеллектуальный капитал, для чего предприятие должно стимулировать интеллектуальную активность своего персонала. Для решения этого вопроса необходимо в первую очередь обозначить и проанализировать те условия, которые на нее влияют. Таким образом, резервный интеллектуальный потенциал работника – это неиспользуемая в трудовой период жизненного цикла человека часть интеллектуального потенциала, которая может быть реализована при определенных условиях.

Третий этап – *послетрудовой период*. В этот период интеллектуальный потенциал используется в домашнем хозяйстве, в любительских занятиях и т. п. Происходит постепенное угасание интеллектуального потенциала в связи с тем, что в подавляющем большинстве вышедшие из сферы труда работники инновационной деятельностью для предприятия больше не занимаются, их интеллектуальный потенциал не трансформируется в интеллектуальный капитал, он не является источником добавленной стоимости.

Интеллектуальный потенциал человека возрастает с момента вступления в трудовой период за счет более глубокого овладения специальностью, накопления опыта, производственного обучения, что создает непосредственную базу для понимания существующих проблем предприятия каждым отдельным работником на своем рабочем месте и инновационной деятельности, позволяющей решить существующие проблемные позиции. Подобного мнения придерживается и Л. И. Лукичева: «Интеллектуальный потенциал повышается до определенного предела, ограниченного верхней границей активной трудовой деятельности (активного трудового возраста), а потом снижается» [6]. Труд таких работников выступает в форме сложного труда, час которого производит значительно большую стоимость, чем средний, тем более простой труд. Исходя из этой логики, самые «старые» и опытные сотрудники обладают наибольшим интеллектуальным потенциалом, однако это ещё не говорит о том, что они будут проявлять столь же высокую интеллектуальную активность.

Как пишет С. В. Кошелева в своей работе [4], наиболее продуктивен для «придумывания» и реализации нововведений в профессиональной сфере период от 25 до 45 лет, для него характерны эвристическое поведение, направленное на поиск новых, более эффективных, путей и способов решения возникающих проблем, самостоятельность в выборе решений: сотрудники с удовольствием берутся за самостоятельную работу, выполняют ее с наибольшей продуктивностью и остро переживают подавление самостоятельности, жесткую регламентацию и алгоритмизацию своей деятельности, отсутствие возможностей проявлять инициативу, они более всего готовы принять к сведению все новое. Зато «зрелый» возраст (после 45 лет), вызывающий обычно у большинства руководителей наибольшее доверие к сотруднику как специалисту и «солидному» человеку, вовсе не является самым продуктивным для разработки новых решений или подходов к проблемам производства, принятию и внедрению инноваций.

До 20 лет и после 55 лет люди больше уверены в своей правоте и менее склонны прислушиваться к мнениям других. Для того чтобы точнее определить возрастной период работников, в течение которого они проявляют наибольшую интеллектуальную активность и когда происходит её постепенное угасание, нужны динамические статистические данные об интеллектуальной активности персонала по возрастной структуре за ряд лет. Таким образом, проведенное исследование позволило нам ввести в научный оборот ряд новых понятий и определить логику возникновения интеллектуального потенциала работника, представленных на рисунке 3.

Вышеописанные выводы применимы к отдельному человеку. В нашем исследовании мы рассматриваем интеллектуальный капитал предприятия, носителем которого является весь персонал. Поэтому, в связи с вышеописанными выводами, необходимо ввести

понятие «интеллектуальный капитал предприятия». Интеллектуальный капитал предприятия – это реализуемый интеллектуальный потенциал персонала, приносящий доход работникам, работодателю и государству.

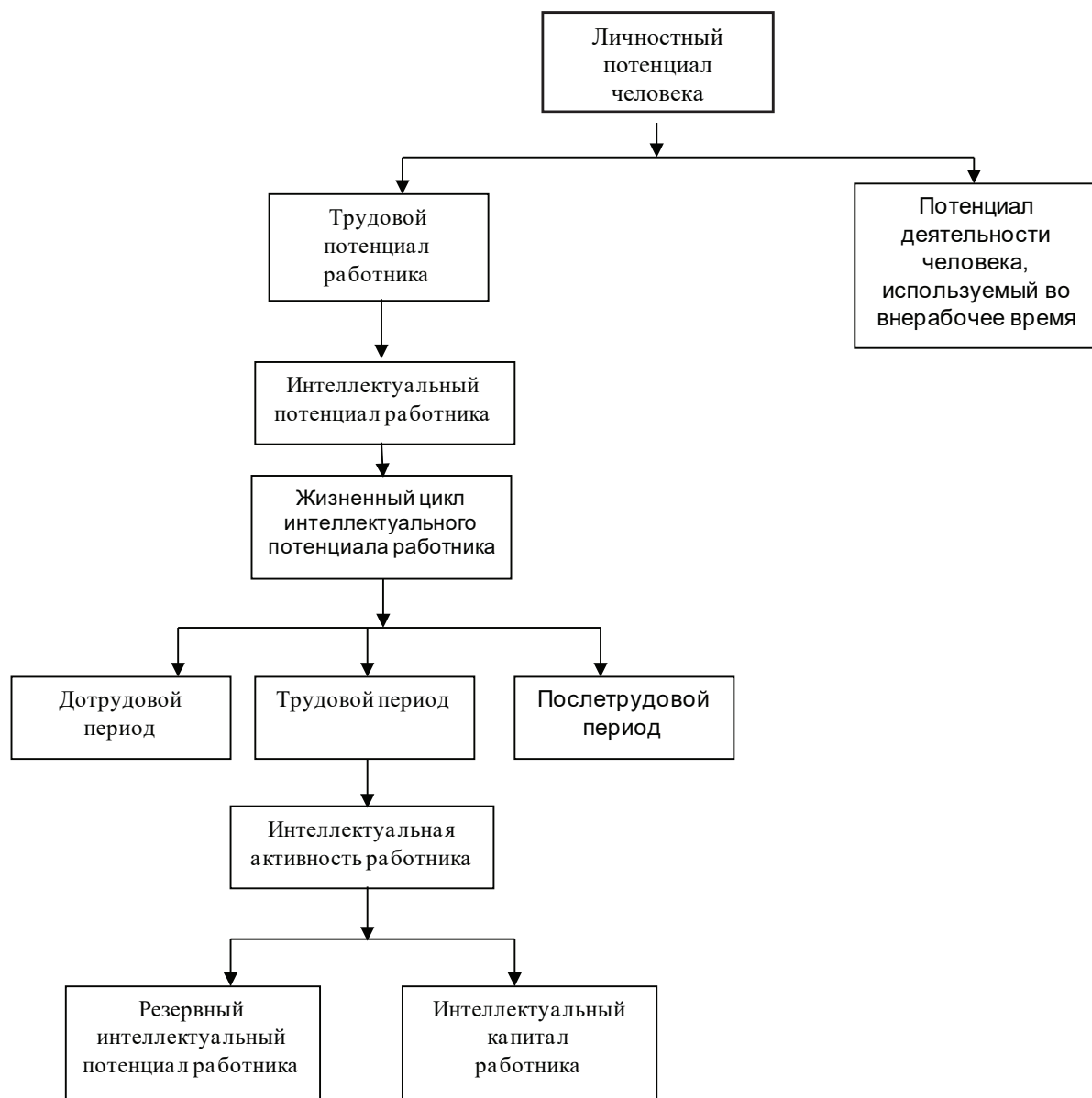


Рис. 3. Логика возникновения интеллектуального потенциала работника

Экономическая категория интеллектуального капитала предприятия представляет собой систему социально-экономических отношений между персоналом, работодателем и государством по поводу реализации интеллектуального потенциала работников и распределения между ними полученной добавленной стоимости.

Предложенные выше понятия образуют систему понятий интеллектуального капитала персонала предприятия и логику его возникновения, рисунок 4.

Предложенные системы понятий и категорий позволяют лучше понять сущность интеллектуального потенциала предприятия, наглядно показать логическую цепочку его формирования.

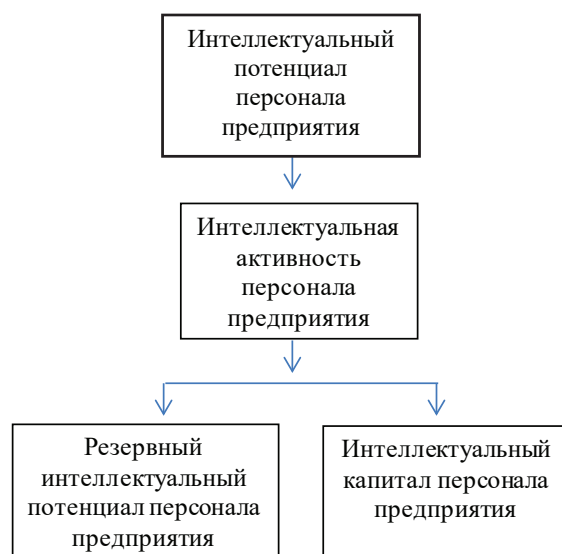


Рис. 4. Логика возникновения интеллектуального капитала персонала предприятия

Список литературы

1. Антонова, О. А. Теоретические основы трудового потенциала персонала предприятия [Текст] / О. А. Антонова. – Екатеринбург: Институт экономики УрО РАН, 2013. – 75 с.
2. Белкин, В. Н. Теория человеческого капитала предприятия [Текст] / В. Н. Белкин. – Екатеринбург: Институт экономики УрО РАН, 2012. – 252 с.
3. Ежова, Р. Е. Управление интеллектуальным потенциалом как новая парадигма устойчивого развития современной организации: автореф. дис. ... канд. соц. наук [Текст] / Р. Е. Ежова. – Пятигорск, 2008.
4. Кошелева, С. В. Психологические основы организации труда, раздел учебника «Психология менеджмента»: учебник для вузов [Текст] / С. В. Кошелева; под ред. Г. С. Никифорова. – 2-е изд., доп. и перераб. – СПб.: Питер, 2004. – 259 с.
5. Коюда, В. А. Интеллектуальный потенциал в формировании интеллектуального капитала предприятия [Электронный ресурс] / В. А. Коюда, В. В. Воликов. – URL: http://www.icsti.su/uploaded/201003/intel_prop/5.pdf.
6. Лаврентьев, В. А. Интеллектуальный потенциал предприятия: понятие, структура и направления его развития [Текст] / В. А. Лаврентьев, А. В. Шарина // Креативная экономика. – 2009. – № 2 (26). – С. 83–89.
7. Лукичева, Л. И. Методология управления интеллектуальным капиталом наукоемких предприятий: дис. ... д-ра экон. наук [Текст] / Л. И. Лукичева. – Москва, 2007. – 148 с.
8. Рахлин, К. М. Потенциал организации как основа ее конкурентоспособности [Электронный ресурс] / К. М. Рахлин, О. Ю. Серова. – URL: <http://quality.eur.ru/MATERIALY9/potencial.htm>.
9. Супрун, В. А. Интеллектуальный капитал: Главный фактор конкурентоспособности экономики в XXI веке. Изд. 2-е [Текст] / В. А. Супрун. – М.: Книжный дом «ЛИБРОКОМ», 2010. – 315 с.
10. Чернолес, Г. В. Интеллектуальный капитал предприятия: стратегия управления и методика оценки: дис. ... канд. экон. наук [Текст] / Г. В. Чернолес. – Санкт-Петербург, 2009.

INTELLECTUAL POTENTIAL OF THE EMPLOYEE OF THE ENTERPRISE

O. A. Antonova

Institute of Economy of Russian Academy of Sciences, Chelyabinsk, oobilan@rambler.ru

In article the theoretical questions connected with the concept «intellectual potential of the worker», and also life cycle of intellectual potential of the worker as a structural element of labor potential are considered. In life cycle of intellectual potential of the worker three periods are allocated: dotlabor, labor, postlabour. The logic of emergence of intellectual potential of the worker, and also the logic of emergence of intellectual potential of the enterprise is defined. That allowed to understand more deeply importance of such phenomenon as intellectual potential of the employee of the enterprise..

Keywords: intellectual potential of the worker, labor potential of the worker, life cycle of intellectual potential of the worker, dotlabor period, labor period, postlabour period.

References

1. Antonova, O. A. (2013) *Teoreticheskie osnovy trudovogo potenciala personala predpriyatija* [=Theoretic basis of labour potential of staff], Institut jekonomiki UrO RAN, Ekaterinburg, 75 p. (In Russ.).
2. Belkin, V. N. (2012) *Teorija chelovecheskogo kapitala predpriyatija* [=Theory of human capital of enterprise], Institut jekonomiki UrO RAN, Ekaterinburg, 252 p. (In Russ.).
3. Ezhova, R. E. (2008) *Upravlenie intellektual'nym potencialom kak novaja paradigma ustojchivogo razvitija sovremennoj organizacii. Avtoreferat dissertacii na soiskanie zvanija kandidata sociologicheskikh nauk* [=The management of intellectual potential as a new paradigm of construct development of enterprises: Abstract of the thesis], Pjatigorsk. (In Russ.).
4. Kosheleva, S. V. (2004) *Psihologicheskie osnovy organizacii truda, razdel uchebnika «Psihologija menedzhmenta»: uchebnik dlja vuzov* [=Psychological bases Labour Organization: textbook for high schools], ed. G. S. Nikiforova, 2-e izd., dop. i pererab, Saint-Petersburg, Piter, 259 p. (In Russ.).
5. Kojuda, V. A. and Volikov, V. V. *Intellektual'nyj potencial v formirovanii intellektual'nogo kapitala predpriyatija* [=The intellectual potential in the formation of the intellectual capital of the company], available at: http://www.icsti.su/uploaded/201003/intel_prop/5.pdf, accessed 23.09.2015. (In Russ.).
6. Lavrent'ev, V. A. and Sharina, A. V. (2009) *Intellektual'nyj potencial predpriyatija: ponjatie, struktura i napravlenija ego razvitija* [=The intellectual potential of the company: the concept, structure and direction of its development], in: *Kreativnaja jekonomika* [=Creative economics], no. 2 (26), pp. 83–89. (In Russ.).
7. Lukicheva, L. I. (2007) *Metodologija upravlenija intellektual'nym kapitalom naukoemkih predpriyatij*. [=Methodology of intellectual capital management high-tech enterprises], dissertacija na soiskanie uchenoj stepeni doktora jekonomicheskikh nauk, Moskva, 148 p. (In Russ.).
8. Rahlin, K. M and Serova, O. Ju. *Potencial organizacii kak osnova ee konkurentosposobnosti* [=The potential of the organization as the basis of its competitiveness], available at: <http://quality.eup.ru/MATERIALY9/potencial.htm>, accessed 20.09.2015. (In Russ.).
9. Suprun, V. A. (2010) *Intellektual'nyj kapital: Glavnyj faktor konkurentosposobnosti jekonomiki v XXI veke* [=Intellectual capital: The main factor in the competitiveness of the economy in the twenty-first century], Izd. 2-e, Moscow, Knizhnyj dom «LIBROKOM», 315 p. (In Russ.).

10. Chernoles, G. V. (2009) *Intellektual'nyj kapital predprijatija: strategija upravljenja i metodika ocenki* [=The intellectual capital of the company: management strategy and methods of assessment.], dissertacija na soiskanie uchenoj stepeni kandidata jekonomicheskikh nauk, Sankt-Peterburg. (In Russ.).

Антонова Ольга Анатольевна – кандидат экономических наук, Челябинский филиал Института экономики УрО РАН, старший научный сотрудник.
oobilan@rambler.ru

УДК 330.101

**ЦИКЛЫ ЦЕН НА НЕФТЬ И МАГНИТНЫХ БУРЬ:
МЕХАНИЗМ И ФАКТЫ СИЛЬНЫХ СВЯЗЕЙ (1861-2015 ГГ.)****В. А. Белкин***Челябинский филиал Института экономики УрО РАН, г. Челябинск*

Автор выявил сильные связи средних значений нефтяных цен и чисел Вольфа по годам средних солнечных циклов за период 1861–2015 гг. Данная группировка нефтяных цен и чисел Вольфа позволила автору определить ближайшие годы наиболее вероятного восстановления (2017–2019) и очередного снижения нефтяных цен (2020, 2023 и 2024). В 2011 году автор опубликовал точный прогноз ухудшения мировой конъюнктуры в 2014 году. Автор объясняет механизм выявленных им связей на основе достижений современной астрофизики и гелиобиологии, а именно, негативным влиянием магнитных бурь и штилей на психическое и физиологическое состояние людей и, как результат, ростом настроений пессимизма на всех рынках.

Ключевые слова: экономические циклы, циклы Китчина, циклы Жюгляра, циклы Кондратьева, длинные волны в экономике, цены на нефть, циклы цен на нефть, прогнозирование цен на нефть, магнитные бури, циклы магнитных бурь.

Думаю, что не стоит долго останавливаться на актуальности темы данной статьи. Даже далёкие по профессии от экономики россияне с большим волнением ежедневно следят за динамикой нефтяных цен, понимая, что от них в высокой степени зависит уровень их доходов и занятости, курс доллара, состояние государственных финансов и в целом экономики всей страны.

В настоящей статье статистические данные о динамике цен на нефть сорта «Brent» за период 1861–2015 гг. были взяты с сайта нефтяной корпорации BP [11. С. 15]. За 2015 год используются средние месячные данные за 10 месяцев 2015 года, которые были взяты с сайта Администрации по энергетической информации США [1]. Это последние данные на момент сдачи данной статьи в редакцию (6 декабря 2015 г.)

Исходные данные о солнечной активности (числа Вольфа) взяты с сайта «Мировой центр данных по производству, сохранению и распространению международного числа солнечных пятен» [13]. Напомню, что числа Вольфа пропорциональны количеству солнечных пятен и отражают магнитную активность Солнца. На рис. 1 представлен график циклов солнечной активности за всё время наблюдений с 1700 года по 2015 год. Данная диаграмма была скопирована нами с вышеуказанного астрофизического сайта [13].

Мы видим, что циклы солнечной активности, несмотря на то, что их называют одиннадцатилетними по средней длительности, изменяются как по длительности (от 8 до 16 лет), так и по амплитуде колебаний числа Вольфа. Данные циклы называют также циклами Швабе.

Заведующий гелиофизической лабораторией ИЗМИРАН, доктор физико-математических наук, В. Н. Обридко в статье «Солнечная активность и геомагнитные возмущения» вместе с коллективом соавторов на основе анализа статистических данных наблюдений за период в 60 лет (1950–2010 гг.) магнитных бурь с постепенным началом, магнитных бурь с внезапным началом и числа солнечных пятен получили очень важный для моего исследования результат. А именно, авторы пришли к выводу о том, что «коэффициент корреляции бурь с внезапным началом и числом солнечных пятен довольно велик и составляет 0.872 ± 0.06 » [9. С. 159].

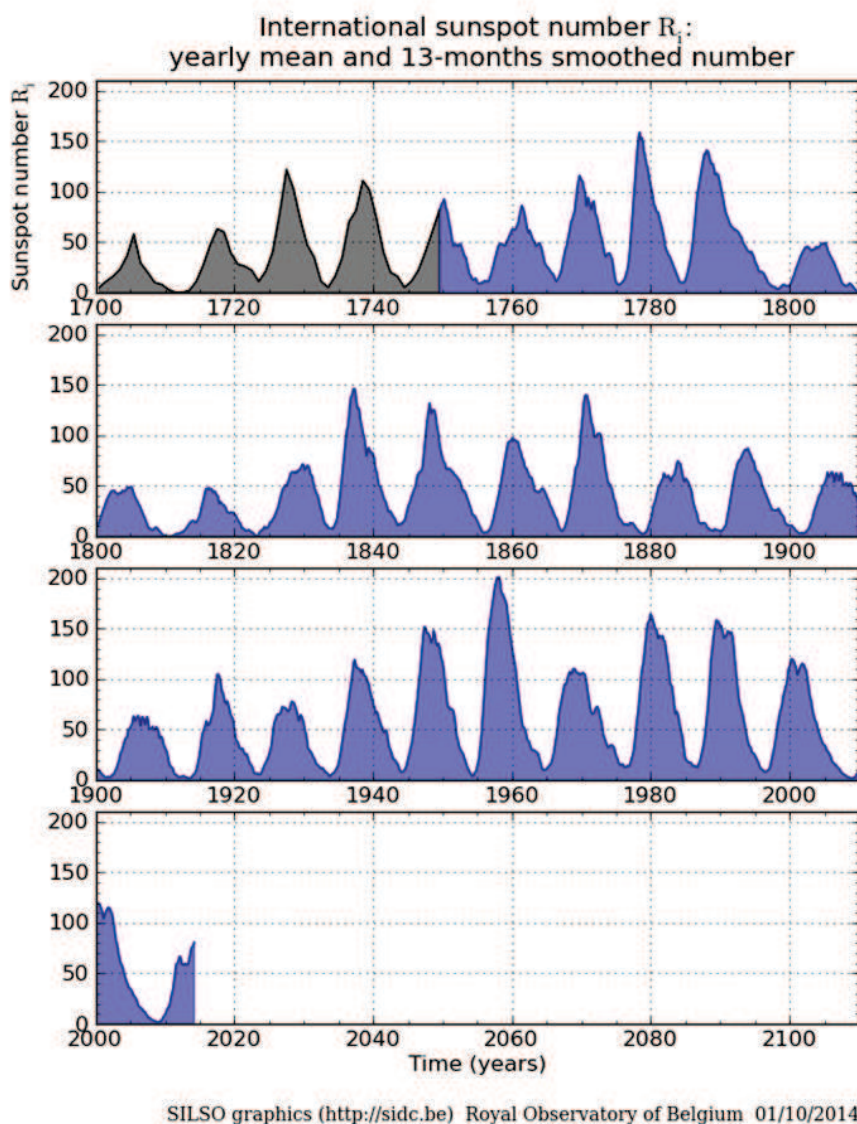


Рис. 1. Циклы солнечной активности (чисел Вольфа) за всю историю наблюдений (1700–2014 гг.)

Это означает, что диаграмму на рис. 1, можно рассматривать и как диаграмму, показывающую динамику чисел магнитных бурь с внезапным началом. На рис. 1 максимумы чисел Вольфа соответствуют максимумам чисел магнитных бурь с внезапным началом, а минимумы – минимумам чисел магнитных бурь (периодам магнитных штилей). Рис. 1, таким образом, можно рассматривать и как диаграмму числа магнитных бурь с внезапным началом и магнитных штилей (минимумов числа Вольфа).

Академик РАЕН, д. м. н., Ю. И. Гурфинкель в своей работе «Физиологические и патофизиологические аспекты влияния солнечной активности на организм человека» следующим образом подвёл итоги эксперимента в институте медико-биологических проблем в рамках программы «Марс – 500». «Результаты этих и других исследований, – пишет Ю. И. Гурфинкель, – позволяют предположить, что кровь сама по себе может являться сенсором вариаций магнитных полей, поскольку эритроциты, тромбоциты, лейкоциты, несущие электрический заряд в потоке, в соизмеримом магнитном поле могут менять как собственные свойства, так и свойства потока. Важно отметить, – продолжает исследователь, – что не только геомагнитные возмущения, но и периоды очень спокойной геомаг-

нитной обстановки оказывают влияние на капиллярный кровоток, замедляя его... В дни геомагнитных возмущений, – продолжает автор, – СКК (скорость капиллярного кровотока. – В. Б.) составила 389 ± 167 мкм/с. ...В обычной спокойной обстановке СКК составила в среднем 643 ± 178 мкм/с, в условиях очень спокойной геомагнитной обстановки СКК составила 435 ± 223 мкм/с ($p < 0.02$)» [7. С. 38–39].

Итак, из данных результатов научных экспериментов следует, что в период геомагнитных возмущений (магнитных бурь) скорость капиллярного кровотока испытуемых (не знавших о фактах магнитных бурь) снижалась на 40%, а в период очень спокойной геомагнитной обстановки (магнитных штилей) – на 32% в сравнении с обычной спокойной геомагнитной обстановкой.

Это приводит к кислородному голоданию всех органов человеческого организма, ухудшению физиологического и психологического состояния сотен миллионов людей, росту частоты инфарктов, инсультов и самоубийств, настроений пессимизма, в том числе на всех рынках. В результате снижается потребительская активность, потребительские и инвестиционные расходы.

Таким образом, цикличность количества магнитных бурь с внезапным началом определяет и цикличность настроений пессимизма в периоды их максимумов и минимумов, и настроений оптимизма в прочие периоды времени. Таким образом, я предлагаю физическое и медицинское обоснование известной психологической теории цикла А. Пигу и Д. М. Кейнса.

Сама психологическая теория утверждает, что цикличность экономики определяется цикличностью настроений потребителей и инвесторов. А именно, сменой настроений оптимизма (и повышенной склонности к потреблению) настроениями пессимизма (и повышенной склонности к сбережениям). Но данная теория не ответила на главные для участников рынка вопросы: «Почему настроения оптимизма резко сменяются настроениями пессимизма?», «Когда следует ожидать данной следующей смены настроений?», «Почему длительность периодов между настроениями пессимизма различна и меняется?».

В том же сборнике тезисов докладов международной конференции «Влияние космической погоды на человека в космосе и на Земле» (Москва, июнь 2012 г.) опубликованы тезисы доклада О. Б. Новика и Ф. А. Смирнова «Влияние магнитных бурь на электрические потенциалы коры головного мозга человека». Основным результатом их исследования заключается в том, что «при выполнении теста во время умеренной магнитной бури ($5 < K < 6$) или не более чем через 24 часа после её окончания (использовались данные ИЗМИРАН по космической погоде), значения лобно-затылочной функции когерентности на тета-ритме снижались у всех испытуемых в 2–3 раза, зафиксирован и случай снижения до 0» [8. С. 65–66].

То есть во время магнитной бури согласованность в работе различных частей головного мозга (когерентность) снижается в 2–3 раза. Это приводит к росту длительности решения задач, рассеянности внимания, снижению интенсивности, производительности и уровня креативности труда, неадекватным решениям (в том числе и в политике) и ошибкам, в том числе и в сфере принятия экономических решений.

Важно отметить, что влиянию экстремумов геомагнитной активности подвержены не только больные люди, но и все здоровые. Это доказывается в ряде работ по гелиобиологии. Так, например, коллектив авторов в составе М. В. Рагульской, О. В. Хабаровой, В. Н. Обридко, И. В. Дмитриевой в статье «Влияние солнечных возмущений на функционирование и синхронизацию человеческого организма» особо отмечает, что «К изменениям солнечной активности чувствительны 80 % обследуемых (реакция массовая)... Реакция организма на солнечные возмущения одинакова по форме для подавляющего большинства (взлет значений, - падение), несмотря на различие в возрасте и состоянии здоровья» [10].

Логично предположить, что годы максимумов числа Вольфа (читай – максимумов магнитных бурь с внезапным началом) и их минимумов (магнитных штителей) должны быть годами резкого ухудшения динамики макроэкономических показателей, включая снижение цен на нефть. Для доказательства данной гипотезы мною была составлена таблица 1 и проведена группировка её данных по годам солнечных циклов, которая показана в таблице 2.

Таблица 1

Числа Вольфа и цены на нефть (1861–2015 гг.)

1	2	3	4	5	6	7	8
Годы (years)	Число Вольфа (Wolf numbers)	Статус (положение) года в солнечном цикле	Цена сырой нефти сорта «Brent» (Crude oil prices 1861–2015, \$ 2014)	Годы (years)	Число Вольфа (Wolf numbers)	Статус (положение) года в солнечном цикле	Цена сырой нефти сорта «Brent» (Crude oil prices 1861–2015, \$ 2014)
1861	77,2	Макс.+1	12,858	1939	88,8	Макс.+2	17,373
1862	59	Макс.+2	24,798	1940	67,8	Макс.+3	17,207
1863	44	Макс.+3	60,319	1941	47,5	Макс.+4	18,319
1864	47	Макс.+4	121,503	1942	30,4	Макс.+5	17,274
1865	30,4	Макс.+5	101,503	1943	16,3	Макс.+6	16,417
1866	16,2	Макс.+6	60,224	1944	9,7	Мин.	16,270
1867	7,3	Мин.	40,655	1945	33,2	Мин.+1	13,800
1868	37,6	Мин.+1	64,298	1946	92,6	Мин.+2	13,562
1869	74,1	Мин.+2	64,475	1947	151,6	Макс.	20,123
1870	139,1	Макс.	71,970	1948	136,3	Макс.+1	19,555
1871	111,1	Макс.+1	85,416	1949	134,7	Макс.+2	17,668
1872	101,4	Макс.+2	71,639	1950	83,9	Макс.+3	16,804
1873	66	Макс.+3	36,016	1951	69,4	Макс.+4	15,569
1874	44,6	Макс.+4	24,381	1952	31,5	Макс.+5	15,241
1875	17	Макс.+5	28,984	1953	13,9	Макс.+6	17,065
1876	11,3	Макс.+6	56,681	1954	4,4	Мин.	16,982
1877	12,4	Макс.+7	53,581	1955	38	Мин.+1	17,051
1878	3,4	Мин.	29,073	1956	141,7	Мин.+2	16,804
1879	6	Мин.+1	21,761	1957	190,2	Макс.	15,963
1880	32,2	Мин.+2	23,210	1958	184,8	Макс.+1	17,022
1881	54,3	Мин.+3	21,011	1959	159	Макс.+2	16,874
1882	59,4	Мин.+4	19,056	1960	112,3	Макс.+3	15,171
1883	63,7	Макс.	25,304	1961	53,9	Макс.+4	14,232
1884	63,5	Макс.+1	22,042	1962	37,5	Макс.+5	14,079
1885	51,8	Макс.+2	23,092	1963	27,9	Макс.+6	13,912
1886	25,5	Макс.+3	18,631	1964	10,2	Мин.	13,721
1887	13,1	Макс.+4	17,581	1965	15,1	Мин.+1	13,491
1888	6,7	Макс.+5	23,092	1966	47	Мин.+2	13,124
1889	6,2	Мин.	24,666	1967	93,8	Мин.+3	12,753
1890	7,1	Мин.+1	22,830	1968	105,9	Макс.	12,242
1891	35,7	Мин.+2	17,581	1969	105,5	Макс.+1	11,616
1892	73	Мин.+3	14,695	1970	104,5	Макс.+2	10,968
1893	85,2	Макс.	16,794	1971	66,6	Макс.+3	13,076
1894	78	Макс.+1	22,890	1972	68,9	Макс.+4	14,037

1	2	3	4	5	6	7	8
1895	63,9	Макс.+2	38,543	1973	38	Макс.+5	17,532
1896	41,7	Макс.+3	33,442	1974	34,5	Макс.+6	55,623
1897	26,2	Макс.+4	22,389	1975	15,5	Макс.+7	50,742
1898	26,7	Макс.+5	25,790	1976	12,6	Мин.	53,240
1899	12,1	Макс.+6	36,559	1977	27,5	Мин.+1	54,340
1900	9,4	Макс.+7	33,725	1978	92,5	Мин.+2	50,905
1901	2,7	Мин.	27,207	1979	155,4	Макс.	103,074
1902	5,1	Мин.+1	21,800	1980	154,6	Макс.+1	105,812
1903	24,4	Мин.+2	24,666	1981	140,5	Макс.+2	93,574
1904	42,1	Мин.+3	22,567	1982	115,9	Макс.+3	80,882
1905	63,3	Макс.	16,269	1983	66,8	Макс.+4	70,236
1906	54,1	Макс.+1	19,156	1984	45,7	Макс.+5	65,575
1907	61,7	Макс.+2	18,219	1985	18	Макс.+6	60,636
1908	48,5	Макс.+3	18,893	1986	13,4	Мин.	31,168
1909	43,9	Макс.+4	18,369	1987	29,4	Мин.+1	38,417
1910	18,5	Макс.+5	15,435	1988	100,2	Мин.+2	29,864
1911	5,7	Макс.+6	15,435	1989	157,6	Макс.	34,796
1912	3,6	Макс.+7	18,079	1990	142,6	Макс.+1	42,974
1913	1,4	Мин.	22,663	1991	145,7	Макс.+2	34,768
1914	9,6	Мин.+1	19,064	1992	94,3	Макс.+3	32,601
1915	47,4	Мин.+2	14,913	1993	54,6	Макс.+4	27,804
1916	57	Мин.+3	23,832	1994	29,9	Макс.+5	25,266
1917	104,2	Макс.	28,780	1995	17,5	Макс.+6	26,433
1918	80,8	Макс.+1	31,100	1996	8,6	Мин.	31,185
1919	63,5	Макс.+2	27,498	1997	21,5	Мин.+1	28,161
1920	37,6	Макс.+3	36,259	1998	64,3	Мин.+2	18,467
1921	26,1	Макс.+4	22,873	1999	93,3	Мин.+3	25,535
1922	14,2	Макс.+5	22,723	2000	119,6	Макс.	39,174
1923	5,8	Мин.	18,579	2001	111	Макс.+1	32,675
1924	16,7	Мин.+1	19,787	2002	104	Макс.+2	32,928
1925	44,4	Мин.+2	22,673	2003	63,7	Макс.+3	37,093
1926	63,9	Мин.+3	25,132	2004	40,4	Макс.+4	47,955
1927	68,8	Мин.+4	17,711	2005	29,8	Макс.+5	66,088
1928	77,8	Макс.	16,156	2006	15,2	Макс.+6	76,497
1929	64,9	Макс.+1	17,537	2007	7,5	Макс.+7	82,651
1930	35,6	Макс.+2	16,863	2008	2,9	Мин.	106,937
1931	21,1	Макс.+3	10,099	2009	3,1	Мин.+1	68,052
1932	11,1	Макс.+4	15,070	2010	16,5	Мин.+2	86,305
1933	5,5	Мин.	12,232	2011	55,7	Мин.+3	117,090
1934	8,7	Мин.+1	17,669	2012	57,7	Мин.+4	115,143
1935	36,1	Мин.+2	16,719	2013	64,9	Мин.+5	110,421
1936	79,7	Мин.+3	18,612	2014	79	Макс.	98,946
1937	114,4	Макс.	19,445	10.2015	71,56	Макс.+1	54,60
1938	109,6	Макс.+1	18,974	2016		Макс.+2	

Таблица 2

Группировка чисел Вольфа и цен на нефть по годам (14 лет)
солнечных циклов (1861–2015 гг.)

№ п/п	Годы солнечного цикла (The years of the solar cycle) (1861–2015):	Число Вольфа (Wolf numbers)	Цена нефти (дол./баррель). Oil: Crude oil prices 1861–2015, \$ 2014
1	Minimum (14)	6,721	31,756
2	Min.+ 1; (14)	18,471	30,037
3	Min.+ 2; (14)	60,65	29,519
4	Min. + 3; (9)	68,088	31,247
5	Min. + 4; (3)	61,966	50,637
6	Min. + 5; (1)	64,9	110,421
7	Maximum; (14)	114,785	37,074
8	Max. +1; (15)	103,037	34,286
9	Max. + 2; (14)	93,864	31,772
10	Max. + 3; (14)	63,492	30,464
11	Max. + 4; (14)	43,821	32,165
12	Max. + 5; (13)	27,407	33,737
13	Max.+ 6; (11)	17,145	39,589
14	Max. + 7; (5)	9,68	47,756
15	Minimum (14)	6,721	31,756

В столбце 2 таблицы 2 цифры в скобках указывают на количество данных лет за весь период времени. Например, обозначение «Minimum; (14)» означает, что статистические данные относятся к годам минимумов солнечной активности и таких лет за период 1861–2015 гг. оказалось 14. Обозначение «Maximum; (14)» означает, что данные относятся к годам максимумов солнечной активности (чисел Вольфа) и таких лет за данный период было 14. Обозначение «Max. + 6; (11)» означает, что данные относятся к шестым годам после лет максимумов солнечной активности и таких лет было 11. На основе данных таблицы 2 была построена диаграмма, которая представлена на рис. 2.

На рис. 2 мы видим, что годами резкого снижения цен на нефть являются годы максимумов солнечной активности («Maximum; (14)») и годы её минимумов («Minimum 14»). На рис. 2 показаны все годы настоящего исследования (2015 – 1861=155 лет) и максимальная длительность солнечного цикла (14 лет).

Однако средняя длительность солнечного цикла за период 1861–2015 годы от года максимума до года следующего максимума составила 11 лет. Поэтому мною из таблицы 2 были исключены годы цикла, которые встречаются реже, а именно, следующие: Min. + 5; (1), Min. + 4; (3), Max. + 7; (5) и на её основе построена диаграмма для 146 лет наблюдений представленная на рис. 3.

Диаграмма на рис. 3 показывает, что для одиннадцатилетнего солнечного цикла Швабе годами резкого снижения цен на нефть являются годы «Max. +1; (15)», то есть непосредственно следующие за годами максимумов солнечной активности и годы её минимумов «Minimum (14)». Мы видим хорошо оформленные 2 цикла Китчина в рамках среднего одиннадцатилетнего цикла солнечной активности (цикла магнитных бурь) Швабе. Причём, один из них равняется пяти годам (от года «Min.+ 2, (14)» до года «Max. + 3; (14)» а другой шести (от года «Max. + 3; (14)» до года «Min.+ 2, (14)»). Цикл Жюгляра нефтяных цен в среднем на данном графике равняется 11 годам и длится от года «Min.+ 2, (14)» до следующего года в следующем цикле солнечной активности «Min.+ 2, (14)».

На диаграмме на рис. 3 среднее число Вольфа равняется 54,94. Мы видим, что для лет, в которых число Вольфа превышает среднее, связь средних чисел Вольфа и цен на нефть

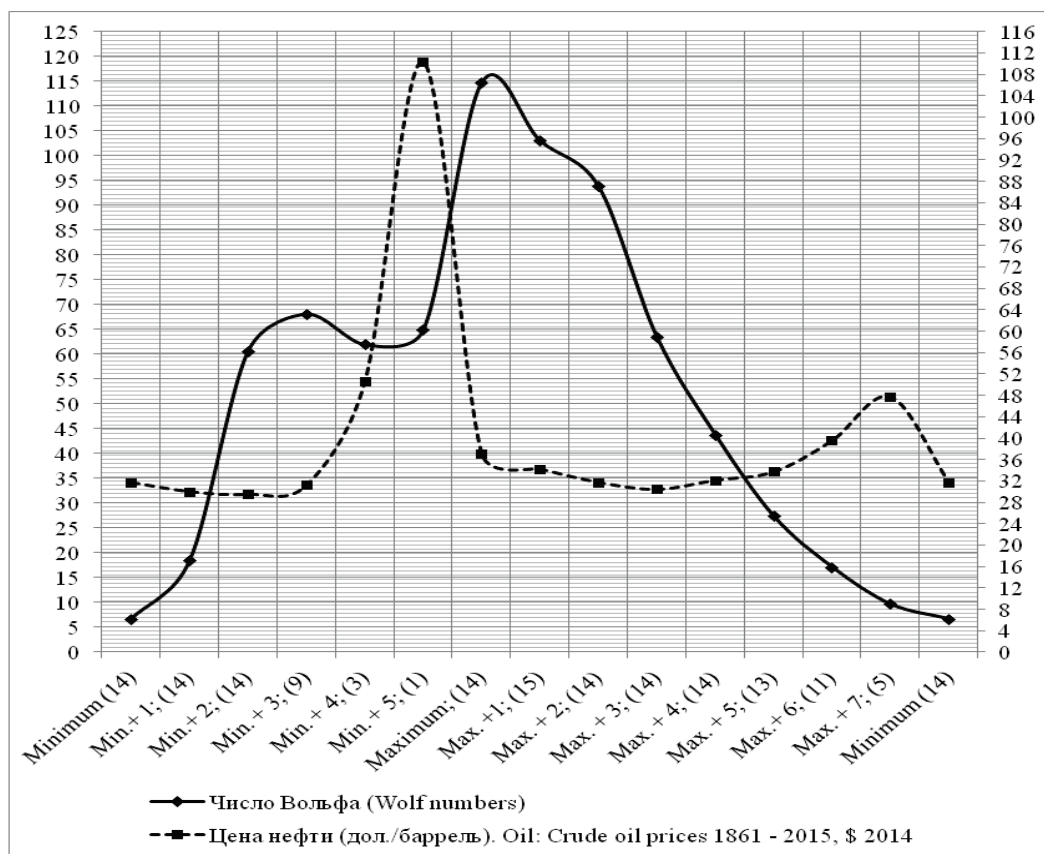


Рис. 2. Группировка чисел Вольфа и цен на нефть по годам солнечных циклов (1861–2015 гг.), 14 лет солнечного цикла, 154 года

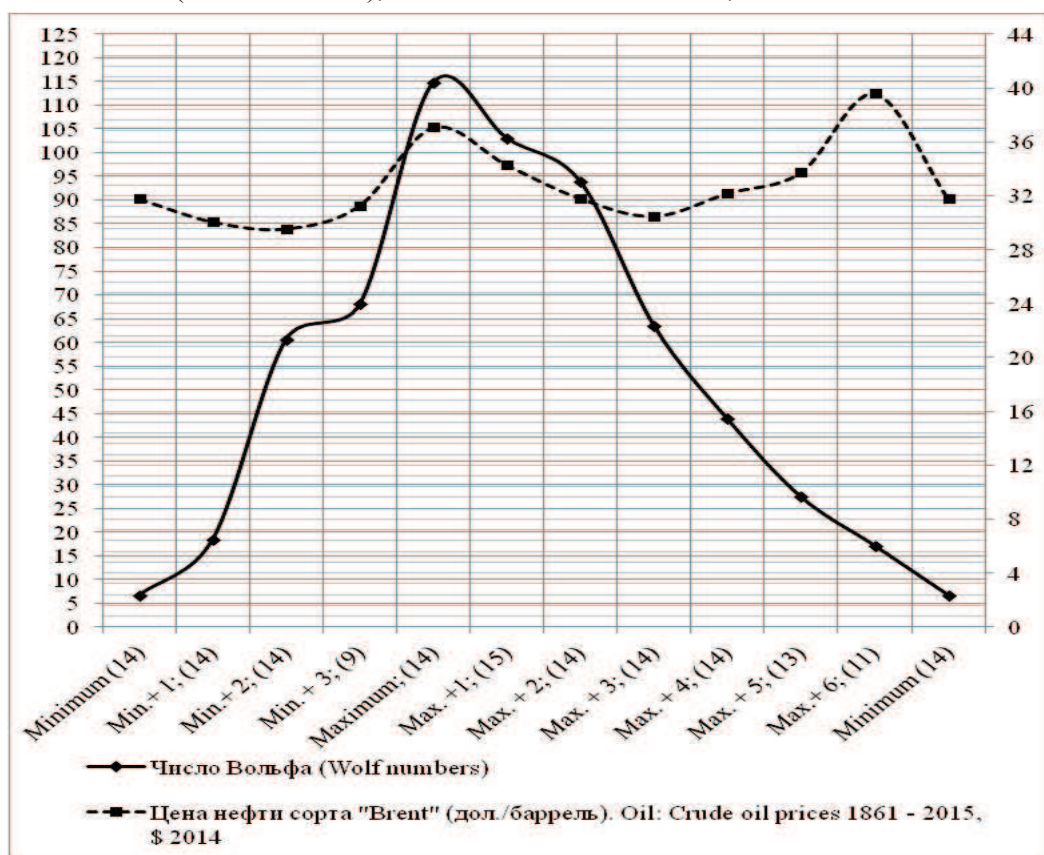


Рис. 3. Группировка чисел Вольфа и цен на нефть по годам солнечных циклов (1861–2015 гг.), 11 лет солнечного цикла, 146 лет.

является прямой, причём сильной с коэффициентом корреляции, равным 0,93 (см. рис. 4), а для лет, в которых число Вольфа меньше среднего значения (54,94) – слабой обратной.

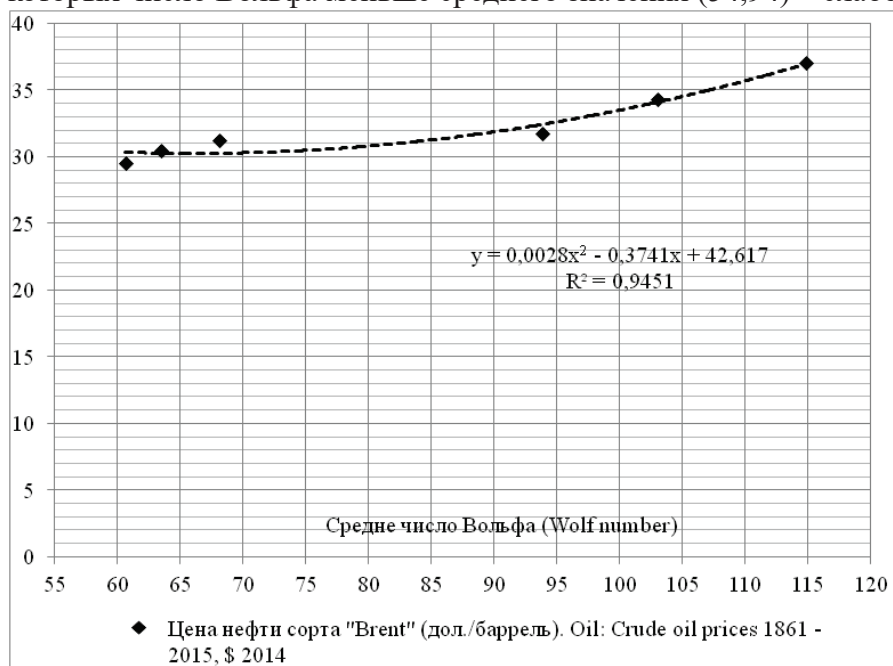


Рис. 4. Средние числа Вольфа и цены на нефть в годах солнечных циклов (1861–2015 гг.) с числом Вольфа выше среднего, 11 лет солнечного цикла, 80 лет

Данная сильная связь может использоваться при прогнозировании цен на нефть для указанных лет с числом Вольфа выше среднего в конкретном (прогнозируемом) цикле солнечной активности. Например, если астрофизики прогнозируют для следующего такого года число Вольфа, равное 60, то по шкале на рис. 4 определяем, что прогнозная цена будет равняться примерно 30,5 дол./ бар.

На рис. 5 построены аналогичные диаграммы для периода 1913–2015 гг. Мы видим те же связи циклов магнитных бурь и нефтяных цен.

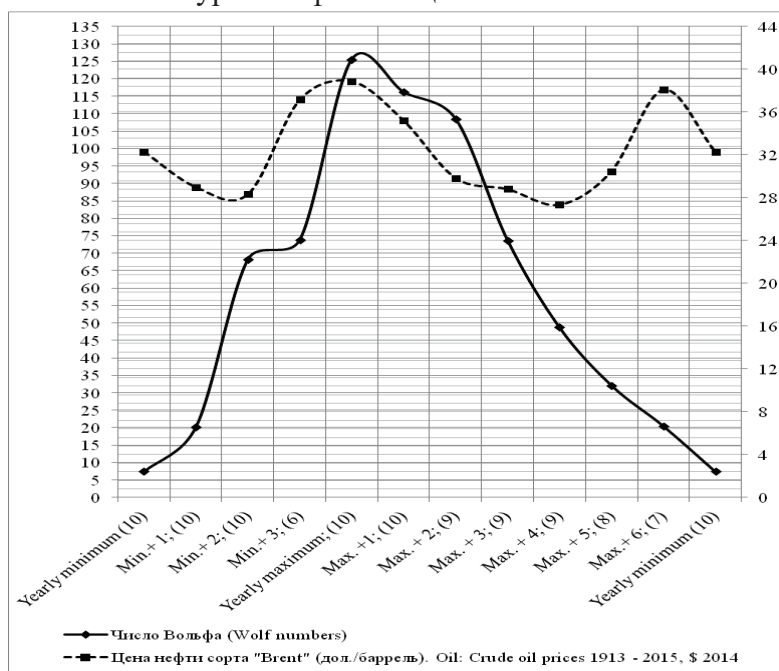


Рис. 5. Группировка чисел Вольфа и цен на нефть по годам солнечных циклов (1913–2015 гг.), 11 лет солнечного цикла, 98 лет

Если принять во внимание новейшую экономическую историю (1977–2015 гг.), то при средней длительности солнечного цикла за данный период времени в 12 лет аналогичная диаграмма примет вид, показанный на рис. 6.

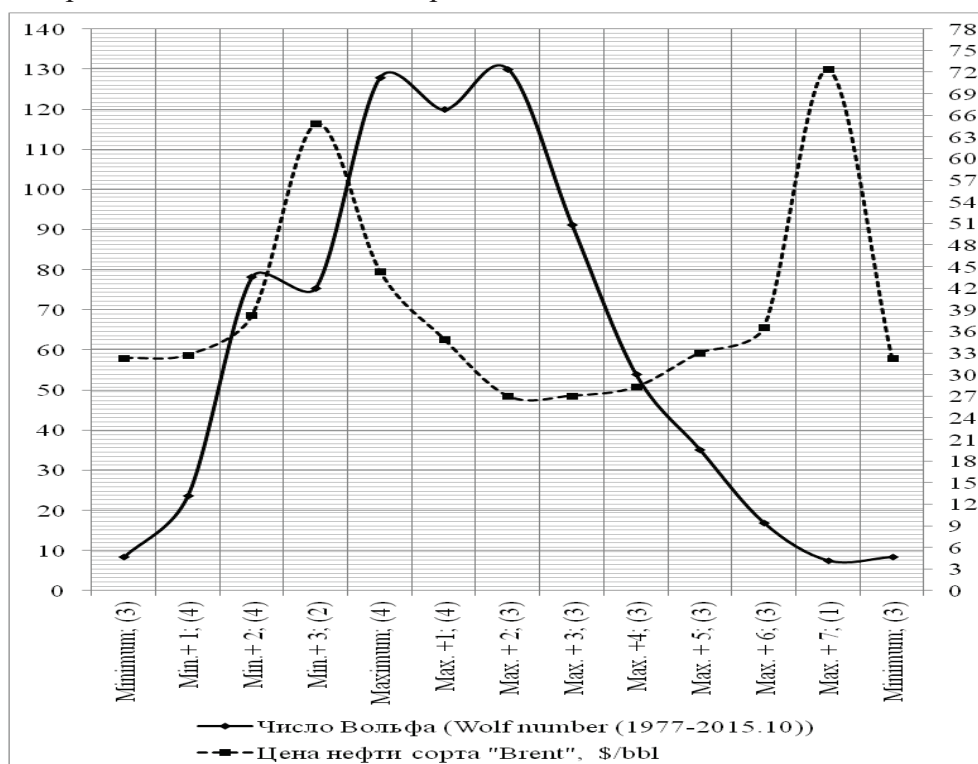


Рис. 6. Группировка чисел Вольфа и цен на нефть по годам солнечных циклов (1977–2015 гг.), 12 лет солнечного цикла, 37 лет

На основе вышеприведённых диаграмм можно сделать следующий основной вывод о том, что смена восходящего тренда нефтяных цен на нисходящий происходит в годы максимумов солнечной активности (Maximum) и (или) в годы, непосредственно следующие за ними (Max. +1), а также в годы её минимумов (Minimum). Эти же годы являются годами ухудшения динамики прочих макроэкономических показателей, что было показано мною в ряде предыдущих работ (см., например, [2]).

Диаграммы на рис. 2–6 показывают также, что снижение цен на нефть продолжается не только в году «Max. +1», но и в следующем году «Max. + 2». Поэтому, в 2016 году (а это год «Max. + 2») наиболее вероятным представляется дальнейшее снижение цен на нефть. Восстановление их роста следует ожидать в 2017 и 2018 и 2019 годах, то есть в годах «Max. + 3», «Max. + 4», «Max. + 5» (см. рис. 6).

Для прогнозирования смены тренда цен на нефть следует:

1. Найти на астрофизическом сайте (сайтах) прогноз очередного цикла солнечной активности. Прогноз развития текущего 24-го цикла солнечной активности можно найти, например, на сайте американского космического агентства NASA [12]. Следует иметь в виду, что имеются разные прогнозы разных астрофизиков и они могут несколько различаться и периодически уточняться. В соответствии с прогнозом NASA минимум текущего 24-го цикла солнечной активности ожидается в 2020 году (см. рис. 7).

2. Определить годы, в которых обычно происходит смена восходящего тренда нефтяных цен на нисходящий. Рис. 6 показывает, что ближайшим таким годом должен стать 2020 год, то есть год ближайшего минимума солнечной активности, («Minimum», см. рис. 5). Максимум следующего 25-го цикла солнечной активности прогнозируется в

2023–2024 годах. Следовательно, данные годы (2020, 2023–2024) с высокой степенью вероятности будут годами очередного циклического снижения цен на нефть.

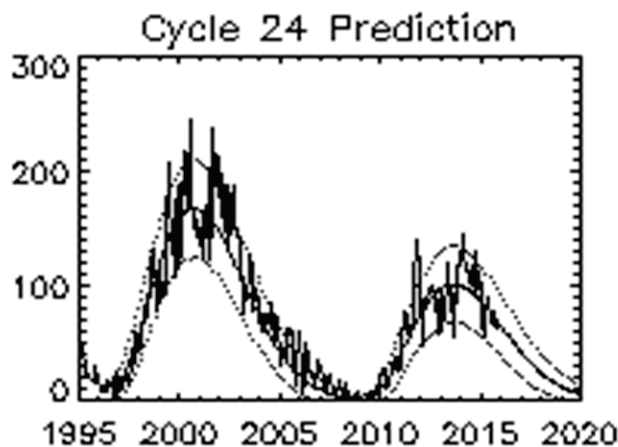


Рис. 7. Прогноз текущего 24-го цикла солнечной активности.

Мне также удалось показать связь длинных циклов солнечной активности и длинных циклов нефтяной конъюнктуры (циклов Кондратьева). Для этого были приняты во внимание только годы максимумов солнечной активности и рассчитаны приросты чисел Вольфа к предыдущему году. Например, год максимума (см. табл. 1) – 2014-ый, его число Вольфа равняется 79, прирост к предыдущему году равняется $79 - 64,9 = 14,1$.

Аналогичным образом мною были определены приросты цен на нефть в годах максимумов солнечной активности. Так, например, цена нефти сорта «Brent» 2014-го года равняется 98,946 (см. табл. 1), а цена предыдущего года равняется 110,421. Изменение (прирост) цены нефти для данного года максимума солнечной активности (2014) равняется $98,946 - 110,421 = -11,475$. На основе данных расчётов была построена диаграмма, представленная на рис. 8. Коэффициент корреляции составил 0,49. Однако за период 1905–2015 гг. теснота связи возросла до уровня 0,59, то есть связь стала прямой средней.

В настоящее время в России данное направление экономических исследований активно и плодотворно развивается д. т. н. В. В. Бушуевым и к. г.-м. н. С. В. Голубевым. Особо следует отметить их статью «Циклические процессы в системе «Природа – общество – человек» [4. С. 16–22].

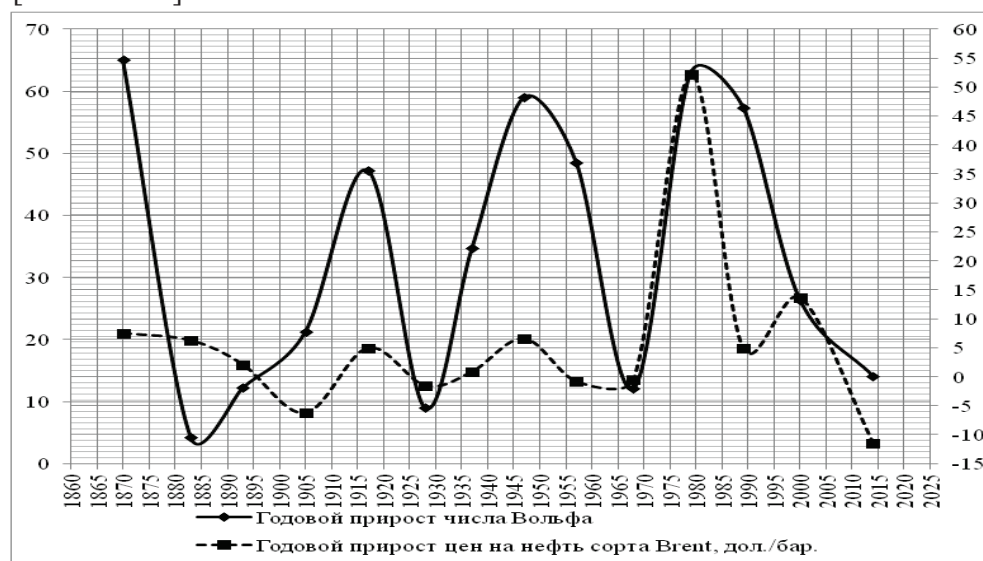


Рис. 8. Умеренная прямая связь длинных циклов магнитных бурь и нефтяных цен (1861–2015 гг.)

Данная статья была написана в начале 2002 г. В ней на основе исследования связи максимумов солнечной активности и последующих снижений потребления нефти в США был дан оправдавшийся прогноз улучшения экономической динамики в США, начиная с 2003 года, включая рост потребления нефти и мировых цен на нефть, что очень важно для экономики России.

Гасанлы Ядулла Гамдулла оглы и Исмаилов Низами Сеуфи оглы в своей работе «Эконометрическая оценка влияния солнечной активности на мировые цены на нефть» приходят к следующему выводу: «Из уравнения (11) очевидно, что влияние солнечной активности (sa_wolf) на уровень мировых цен на нефть (WOP) положительно. Увеличение солнечной активности, характеризуемой числом Вольфа, на единицу увеличивает уровень мировых цен на нефть (на баррель нефти) на 0,081 долл. США (в ценах 1970 г.), то есть на 8,1 центов» [6].

Диаграмма на рис. 5 показывает, что положительная связь чисел Вольфа и цен на нефть наблюдается в годы, для которых число Вольфа превышает среднее в солнечном цикле. К ним относятся следующие: Min. + 3, Maximum, Max. +1, Max. + 2, Max. + 3, Max. + 4. Но в годы Max. + 5, Max. + 6, Min. + 1, Min. + 2, то есть в четырёх годах из 11 лет среднего солнечного цикла действует явно обратная связь. Поэтому, представляется, что точнее говорить о преобладании прямой, положительной корреляции над отрицательной.

В своём интервью, которое называется «Почему нельзя спрогнозировать цену на нефть?» Егор Гайдар обстоятельно отвечает на данный вопрос [5]. Мне представляется, что в результате данной моей работы возможности прогнозирования цен на нефть значительно возрастут.

Более того, я располагаю опытом подобного успешного прогнозирования времени смены тренда нефтяных цен. Авторский прогноз очередного циклического снижения мировой экономической активности в 2014 году был опубликован в № 3 «Журнала экономической теории» за 2011 год [3. С. 114]. Снижение мировой экономической активности началось в середине 2014 года и проявилось, в том числе, и в снижении мировых цен на нефть, металлы и ряд прочих сырьевых товаров. Таким образом, данный прогноз в высокой степени оправдался.

Список литературы

1. Администрация по энергетической информации США [Электронный ресурс]. – URL: <https://www.eia.gov/dnav/pet/hist/LeafHandler.ashx?n=pet&s=rbrte&f=m>.
2. Белкин, В. А. Циклы макроэкономических показателей и солнечной активности: механизм и факты сильных устойчивых связей [Текст] / В. А. Белкин // Социум и власть. – 2015. – № 3. – С. 90–99.
3. Белкин, В. А. Циклы солнечной активности как основа циклов мирового продукта [Текст] / В. А. Белкин // Журнал экономической теории. – 2011. – № 3. – С. 114–117.
4. Бушуев, В. В. Циклические процессы в системе «Природа – общество – человек» [Текст] / В. В. Бушуев, С. В. Голубев // «Энергия: экономика, техника, экология». – №1. – 2003. – С. 16–22.
5. Гайдар, Е. Т. Почему нельзя спрогнозировать цену на нефть? [Электронный ресурс] / Е. Т. Гайдар // Фонд Егора Гайдара. – URL: <http://gaidarfund.ru/articles/1512>.
6. Гасанлы, Ядулла Гамдулла. Эконометрическая оценка влияния солнечной активности на мировые цены на нефть [Электронный ресурс] / Ядулла Гамдулла Гасанлы, Низами Сеуфи Исмаилов. – URL: <http://www.proatom.ru/modules.php?name=News&file=print&sid=5759>.
7. Гурфинкель, Ю. И. Физиологические и патофизиологические аспекты влияния солнечной активности на организм человека [Электронный ресурс] / Ю. И. Гурфинкель // Сборник тезисов докладов международной конференции «Влияние космической пого-

ды на человека в космосе и на Земле». – Москва, июнь 2012. – С. 38–39. – URL: <http://swh2012.cosmos.ru/ru/content/sbornik-tezisev>.

8. Новик, О. Б. Влияние магнитных бурь на электрические потенциалы коры головного мозга человека [Электронный ресурс] / О. Б. Новик, Ф. А. Смирнов // Сборник тезисов докладов международной конференции «Влияние космической погоды на человека в космосе и на Земле». – Москва, 2012. – С. 65–66. – URL: http://swh2012.cosmos.ru/sites/new.swh2012.cosmos.ru/files/shw2012_abstr.pdf.

9. Обридко, В. Н. Солнечная активность и геомагнитные возмущения [Электронный ресурс] / В. Н. Обридко, Х. Д. Канониди, Т. А. Митрофанова, Б. Д. Шельтинг // Геомагнетизм и аэрномия. – 2013. – Том 53. – № 2. – С. 157–166, С. 159. – URL: <http://www.izmiran.ru/~obridko/papers/435rus.pdf>.

10. Рагульская, М. В. Влияние солнечных возмущений на функционирование и синхронизацию человеческого организма [Электронный журнал] / М. В. Рагульская, О. В. Хабарова, В. Н. Обридко, И. В. Дмитриева // Журнал радиоэлектроники. – 2010. – № 10. – URL: <http://jre.cplire.ru/jre/oct00/index.html>.

11. BP Statistical Review of World Energy [Electronic resource]. – 2015. – p. 15. – URL: <http://www.bp.com/content/dam/bp/pdf/energy-economics/statistical-review-2015/bp-statistical-review-of-world-energy-2015-full-report.pdf>

12. NASA. Solar Cycle Prediction [Electronic resource]. – URL: <http://solarscience.msfc.nasa.gov/predict.shtml>.

13. World Data Center for the production, preservation and dissemination of the international sunspot number. Sunspot Number. Yearly mean total sunspot number [1700 - now]. Monthly mean total sunspot number [1/1749 - now]. Центр анализа данных по влиянию солнца (Бельгия) [Электронный ресурс]. – URL: <http://www.sidc.be/silso/datafiles>.

CYCLES OF OIL PRICES AND MAGNETIC STORMS: MECHANISM AND FACTS OF STRONG TIES (1861-2015 YEARS)

V. A. Belkin

Institute of Economy of the Russian Academy of Sciences, Chelyabinsk, Belkin5986@mail.ru

The author revealed strong communications of average values of the oil prices and Wolf's numbers by years of intermediate-term solar cycles during 1861–2015. This group of the oil prices and Wolf's numbers allowed the author to define the closest years of the most probable restoration (2017–2019) and the next decrease in the oil prices (2020, 2023 and 2024). In 2011 the author published the exact forecast of deterioration of a world environment in 2014. The author explains the mechanism of the ties revealed by him on the basis of achievements of modern astrophysics and heliobiology, namely, negative influence of magnetic storms and calms on a mental and physiological condition of people and, as result, growth of moods of pessimism in all markets.

Keywords: economic cycles, cycles of Kitchin, Juglar cycles, Kondratieff cycles, long waves in the economy, oil prices, oil price cycles, forecasting oil prices, magnetic storms, cycles of magnetic storms

References

1. *Administratsiya po energeticheskoy informatsii SShA* [=Energy Information Administration US], available at: <https://www.eia.gov/dnav/pet/hist/LeafHandler.ashx?n=p&s=rbrte&f=m>, accessed 7.09.2015. (In Russ.).

2. Belkin, V. A. (2015) Tsiklyi makroekonomicheskikh pokazateley i solnechnoy aktivnosti: mehanizm i fakty silnykh ustoychivyykh svyazey [=Cycles and macroeconomic indicators of solar activity: the mechanism and the facts of the strong stable relations], in: *Sotsium i vlast* [=Social and power], no. 3, pp. 90–99. (In Russ.).
3. Belkin, V. A. (2011) Tsiklyi solnechnoy aktivnosti kak osnova tsiklov mirovogo produkta [=Solar cycle as the basis for the global product cycles], in: *Zhurnal ekonomicheskoy teorii* [=Journal of Economic Theory], no. 3, pp. 114–117. (In Russ.).
4. Bushuev, V. V. and Golubev, S. V. (2003) Tsiklicheskie protsessyi v sisteme «Priroda – obshchestvo – chelovek» [=Cyclic processes in the system “nature - society - man”], in: *Energiya: ekonomika, tehnika, ekologiya* [=Energy: the economy, technology, environment], no. 1, pp. 16–22. (In Russ.).
5. Gaydar, E. T. *Pochemu nelzya sprognozirovat tsenu na neft?* [=Why cannot predict the price of oil?], available at: <http://gaidarfund.ru/articles/1512>, accessed 3.12.2015. (In Russ.).
6. Gasanlyi, Yadulla Gamdulla and Ismaylov, Nizami Seufi *Ekonometricheskaya otsenka vliyaniya solnechnoy aktivnosti na mirovyie tseny na neft* [=Econometric assessment of the impact of solar activity on global oil prices], available at: <http://www.proatom.ru/modules.php?name=News&file=print&sid=5759>, accessed 4.09.2015. (In Russ.).
7. Gurfinkel, Yu. I. (2012) Fiziologicheskie i patofiziologicheskie aspekty vliyaniya solnechnoy aktivnosti na organizm cheloveka [=Physiological and pathophysiological aspects of the influence of solar activity on the human body], in: *Sbornik tezisov dokladov mezhdunarodnoy konferentsii «Vliyanie kosmicheskoy pogodyi na cheloveka v kosmose i na Zemle»* [=Abstracts of the international conference “The impact of space weather on man in space and on Earth”], Moscow, pp. 38–39, available at: <http://swh2012.cosmos.ru/ru/content/sbornik-tezisov>, accessed at 3.09.2015. (In Russ.).
8. Novik, O. B. and Smirnov, F. A. (2012) Vliyanie magnitnykh bur na elektricheskie potentsialy koryi golovnoy mozga cheloveka [=The influence of magnetic storms on the electric potentials of the human cerebral cortex], in: *Sbornik tezisov dokladov mezhdunarodnoy konferentsii «Vliyanie kosmicheskoy pogodyi na cheloveka v kosmose i na Zemle»* [=Abstracts of the international conference “The impact of space weather on human in outer space and on the ground”], Moscow, pp. 65–66, available at: http://swh2012.cosmos.ru/sites/new.swh2012.cosmos.ru/files/shw2012_abstr.pdf, accessed at 4.09.2015. (In Russ.).
9. Obridko, V. N., Kanonidi, H. D., Mitrofanova, T. A. and Shelting, B. D. (2013) Solnechnaya aktivnost i geomagnitnyie vozmusheniya [=Solar activity and geomagnetic disturbances], in: *Geomagnetizm i aeronomiya* [=Geomagnetic and astronomy], vol. 53, no. 2, pp. 157–166, p. 159, available at: <http://www.izmiran.ru/~obridko/papers/435rus.pdf>, accessed 4.09.2015. (In Russ.).
10. Ragul'skaya, M. V., Habarova, O. V., Obridko, V. N. and Dmitrieva, I. V. (2010) Vliyanie solnechnykh vozmusheniy na funktsionirovanie i sinhronizatsiyu chelovecheskogo organizma [=Influence of solar disturbances on the operation and synchronization of the human body], in: *Zhurnal radioelektroniki* [=Radio Electronics Magazine], no. 10, available at: <http://jre.cplire.ru/jre/oct00/index.html>, accessed 2.09.2015. (In Russ.).
11. *BP Statistical Review of World Energy* (2015), p. 15, available at: <http://www.bp.com/content/dam/bp/pdf/energy-economics/statistical-review-2015/bp-statistical-review-of-world-energy-2015-full-report.pdf>, accessed 3.11.2015.
12. *NASA. Solar Cycle Prediction*, available at: <http://solarscience.msfc.nasa.gov/predict.shtml>, accessed 3.09.2015.
13. *World Data Center for the production, preservation and dissemination of the international sunspot number. Sunspot Number*, available at: <http://www.sidc.be/silso/datafiles>, accessed 3.09.2015.

Белкин Владимир Алексеевич – доктор экономических наук, доцент, Челябинский филиал Института экономики УрО РАН, ведущий научный сотрудник.
Belkin5986@mail.ru

УДК 339.13.027

РАЗРАБОТКА МЕТОДА РАНЖИРОВАНИЯ СУБЪЕКТОВ МАЛОГО И СРЕДНЕГО ПРЕДПРИНИМАТЕЛЬСТВА, ПРЕТЕНДУЮЩИХ НА ПОЛУЧЕНИЕ ГОСУДАРСТВЕННОЙ ПОДДЕРЖКИ

И. Р. Заринова

Южно-Уральский государственный университет, г. Челябинск

В статье рассмотрен существующий метод ранжирования субъектов малого и среднего предпринимательства, претендующих на получение государственной поддержки и предложен новый метод ранжирования субъектов малого и среднего предпринимательства. Выделены четыре ключевых недостатка и риски использования существующего метода ранжирования субъектов малого и среднего предпринимательства.

Ключевые слова: малый и средний бизнес, ранжирование, государственная поддержка, субъекты малого и среднего предпринимательства, государственная программа.

Возникновение малого бизнеса способствовало ускорению формирования рыночных отношений, играло важную стабилизирующую роль как в экономической, так и в социальной сфере. Активная поддержка малого бизнеса государством, которому такая политика выгодна по двум причинам:

- 1) превращая своих граждан в предпринимателей, государство снимает с себя ответственность за решение многих социальных проблем;
- 2) каждый гражданин, становясь предпринимателем, не только создает благополучие своей семьи, но и вносит большой вклад в решение государственных проблем посредством уплаты налогов, благотворительности [1. С. 60].

Собственники малых предприятий, как правило, более склонны к сбережениям и инвестированию, у них высокий уровень личной мотивации в достижении успеха, что положительно сказывается в целом на деятельности фирмы. Субъекты малого предпринимательства лучше информированы об уровне спроса на местных региональных рынках, часто производят товары по заказу конкретных потребителей. Малые предприятия способствуют большему росту занятости населения, тем самым способствуют подготовке профессиональных кадров и распространению практических знаний [2. С. 13].

Поддержка и развитие малого и среднего предпринимательства является одним из приоритетных направлений деятельности Правительства Челябинской области. На всех уровнях как на региональном, так и на муниципальном принята вся необходимая нормативно-правовая база, выстроено открытое взаимодействие с властью, обеспечен доступ общественности и предпринимателей к участию в принятии решений [4; 5].

Государственная поддержка малого и среднего бизнеса в области осуществляется с 2000 года и в настоящее время реализуется уже восьмая государственная программа Челябинской области «Комплексная поддержка и развитие малого и среднего предпринимательства в Челябинской области на 2015–2017 годы», утвержденная постановлением Правительства Челябинской области от 19 ноября 2014 г. № 594-П. Программа разработана в целях реализации основных положений Федерального закона от 24 июля 2007 г. № 209-ФЗ программными методами и осуществления государственной политики в области развития малого и среднего предпринимательства на территории Челябинской области.

Основной целью государственной программы Челябинской области «Комплексная поддержка и развитие малого и среднего предпринимательства в Челябинской области на 2015–2017 годы» является создание благоприятного предпринимательского климата,

развитие механизмов поддержки субъектов малого и среднего предпринимательства, содействие развитию прогрессивных форм ведения бизнеса и цивилизованной конкурентной среды [4; 5].

В соответствии с постановлением Правительства Челябинской области от 16.06.2015 г. № 276-П принят порядок предоставления в 2015 году субсидий субъектам малого и среднего предпринимательства на возмещение затрат на уплату процентов по кредитам и на приобретение оборудования в целях создания, и (или) развития, и (или) модернизации производства товаров (работ, услуг).

Субсидия по кредиту представляет собой субсидию на уплату процентов по действующим кредитам, выданным субъектам малого и среднего предпринимательства на строительство (реконструкцию) для собственных нужд производственных зданий, строений, сооружений и (или) приобретение оборудования, включая затраты на монтаж оборудования, в целях создания, и (или) развития, и (или) модернизации производства товаров (работ, услуг).

Субсидия на модернизацию представляет собой субсидию на приобретение оборудования в целях создания, и (или) развития, и (или) модернизации производства товаров (работ, услуг) [6; 7].

В качестве метода ранжирования субъектов малого и среднего предпринимательства в данном случае применяется балльная оценка по совокупности критериев:

1) бюджетная эффективность субсидии по кредиту (субсидии на модернизацию) – соотношение объема налогов, сборов и иных обязательных платежей, фактически уплаченных субъектами малого и среднего предпринимательства в 2014 году в бюджеты всех уровней и государственные внебюджетные фонды, и предполагаемого размера субсидии по кредиту (субсидии на модернизацию). Показатель рассчитывается в процентах:

- свыше 300 процентов – 10 баллов;
- 251–300 процентов – 8 баллов;
- 201–250 процентов – 6 баллов;
- 151–200 процентов – 4 балла;
- 100–150 процентов – 2 балла;
- менее 100 процентов – 0 баллов;

2) социальная эффективность – сохранение среднесписочной численности работников субъекта малого и среднего предпринимательства и (или) прирост среднесписочной численности работников субъекта малого и среднего предпринимательства в 2014 году:

- создание более 10 новых рабочих мест – 10 баллов;
- создание от 7 до 10 новых рабочих мест – 8 баллов;
- создание от 4 до 6 новых рабочих мест – 6 баллов;
- создание от 1 до 3 новых рабочих мест – 4 балла;
- сохранение рабочих мест – 2 балла;

3) социальная эффективность – соотношение среднемесячной заработной платы работников субъекта малого и среднего предпринимательства по состоянию на 1 января 2015 года и прожиточного минимума, определенного для трудоспособного населения Челябинской области по состоянию на 1 января 2015 года. Показатель рассчитывается в процентах:

- свыше 300 процентов – 10 баллов;
- свыше 200 процентов – 8 баллов;
- свыше 150 процентов – 6 баллов;
- свыше 120 процентов – 4 балла;
- 100–120 процентов – 2 балла;
- менее 100 процентов – 0 баллов [6; 7].

Представленные субъектом малого и среднего предпринимательства документы оцениваются по 10-балльной шкале по каждому критерию, и суммируются по всем критериям.

По итогам произведенной оценки Комиссия формирует рекомендации о предоставлении субсидии по кредиту (субсидии на модернизацию). Решения принимаются в порядке очередности, начиная с субъекта малого и среднего предпринимательства, набравшего наибольшую сумму баллов.

В случае если два и более субъекта малого и среднего предпринимательства набрали равное количество баллов, то при подготовке рекомендации о предоставлении субсидии по кредиту (субсидии на модернизацию) учитывается дата поступления в Минэкономразвития документов, предусмотренных Порядком, обязанность по представлению которых возложена на субъекта малого и среднего предпринимательства.

Размер государственной поддержки по данному виду, предоставляемых одному субъекту малого и среднего предпринимательства в 2015 году, не может превышать 3 миллионов рублей.

В таблице 1 представлен обобщенный подход к применяемым методам субъектов малого и среднего предпринимательства по данному виду государственной поддержки «Субсидия по кредиту и субсидия на модернизацию».

Таким образом, можно выделить четыре ключевых недостатка при осуществлении ранжирования субъектов малого и среднего предпринимательства при оказании данного вида государственной поддержки. К их числу относятся:

- лаг балльной оценки в «2 балла» при установленном диапазоне значения показателя;
- указан большой перечень видов экономической деятельности, которыми может заниматься субъект малого и среднего предпринимательства, претендующий на получение государственной поддержки;
- отсутствуют критерии экономической эффективности развития субъектов малого и среднего предпринимательства;
- использование даты подачи документов на рассмотрение комиссии в качестве одного из критериев отбора в случае, если претенденты набрали равноценное количество баллов при оценке.

Предложения по улучшению метода ранжирования субъектов малого и среднего предпринимательства, претендующих на получение государственной поддержки, связаны с выявленными рисками и определяют направления их устранения. К числу предложений по улучшению применяемой методики ранжирования субъектов малого и среднего предпринимательства, претендующих на получение государственной поддержки, следует отнести:

1. Ввести дополнительное условие ранжирования субъектов малого и среднего предпринимательства по степени их принадлежности к приоритетным отраслям развития экономики Челябинской области (определены Инвестиционной стратегией Челябинской области до 2020 г.). Согласно действующей стратегии развития Челябинской области, к числу отраслевых приоритетов развития Челябинской области отнесены:

- строительство, реконструкция и модернизация промышленных объектов, особенно в машиностроении и станкостроении;
- производство и переработка сельскохозяйственной продукции, рыболовство, рыбноводство;
- строительство объектов большой и малой распределенной энергетики, развитие деятельности в области энергоэффективности и энергосбережения;
- развитие инновационной деятельности;
- развитие инфраструктурного комплекса;
- развитие индустрии внутреннего туризма и отдыха;

Таблица 1

Методы ранжирования субъектов малого и среднего предпринимательства,
 претендующих на получение государственной поддержки
 «Субсидия по кредиту и субсидия на модернизацию»

Критерии эффективности	Показатель по критерию	Оценка показателя	Недостатки
1) Бюджетная эффективность	Соотношение объема налогов, сборов и иных обязательных платежей, фактически уплаченных субъектами малого и среднего предпринимательства в 2014 году в бюджеты всех уровней и государственные внебюджетные фонды, и предполагаемого размера субсидии	свыше 300% – 10 баллов; 251–300% – 8 баллов; 201–250% – 6 баллов; 151–200% – 4 балла; 100–150% – 2 балла; менее 100% – 0 баллов	1. Лаг балльной оценки в «2 балла» при установленном диапазоне значения показателя 2. Указан большой перечень видов экономической деятельности, которыми может заниматься субъект малого и среднего предпринимательства, претендующий на получение государственной поддержки
2) Социальная эффективность	Сохранение (или) прирост среднесписочной численности работников субъекта малого и среднего предпринимательства	более 10 – 10 баллов; от 7 до 10 – 8 баллов; от 4 до 6 – 6 баллов; от 1 до 3 – 4 балла; 0 – 2 балла	3. Отсутствуют критерии экономической эффективности развития субъектов малого и среднего предпринимательства 4. Использование даты подачи документов на рассмотрение комиссии в качестве одного из критериев отбора в случае, если претенденты набрали равное количество баллов при оценке
	Соотношение среднемесячной заработной платы работников субъекта малого и среднего предпринимательства по состоянию на 1 января 2015 года и прожиточного минимума, определенного для трудоспособного населения Челябинской области по состоянию на 1 января 2015 года	свыше 300% – 10 баллов; свыше 200% – 8 баллов; свыше 150% – 6 баллов; свыше 120% – 4 балла; 100–120% – 2 балла; менее 100% – 0 баллов	
3) Дополнительные условия	Решения принимаются в порядке очередности, начиная с субъекта малого и среднего предпринимательства, набравшего наибольшую сумму баллов	Наивысший балл по сумме критериев Срок подачи заявки	

– внедрение технологий и строительства объектов, обеспечивающих снижение негативного влияния хозяйственной и иной деятельности до нормативных значений;

– создание условий для роста предложений на рынке жилья, формирование эффективных рынков земельных участков, активизация развития доступного жилищного строительства;

– здравоохранение (деятельность лечебных учреждений, врачебная практика, ветеринарная деятельность, прочая деятельность по охране здоровья), образование и предоставление социальных услуг;

– производство изделий народных художественных промыслов и ремесленных изделий [3].

Выбор перечисленных отраслей к развитию неслучайный, их развитие влечет за собой кумулятивный эффект, который обеспечит перспективное развитие региона.

Сообразно перечню приоритетных к развитию отраслей в Челябинской области целесообразно установить следующую балльную градацию:

– отсутствие в перечне видов деятельности, относящихся к стратегически приоритетными – 0 баллов;

– производство изделий народно художественных промыслов и ремесленных изделий – 1 балл;

– развитие инновационной деятельности в различных областях – 2 балла;

– создание условий для роста предложений на рынке жилья – 3 балла;

– здравоохранение, образование и предоставление социальных услуг – 4 балла;

– развитие индустрии внутреннего туризма и отдыха – 5 баллов;

– развитие инфраструктурного комплекса – 6 баллов;

– разработка решений в экологической сфере – 7 баллов;

– производство и переработка сельскохозяйственной продукции – 8 баллов;

– строительство, реконструкция и модернизация промышленных объектов в других сферах (кроме машиностроения и станкостроения) – 9 баллов;

– строительство, реконструкция и модернизация промышленных объектов в машиностроении и станкостроении – 10 баллов.

2. Ввести дополнительное условие ранжирования субъектов малого и среднего предпринимательства по достигнутому уровню и динамике их развития.

Введение экономического показателя позволит повысить качественный отбор претендентов на государственную поддержку среди субъектов малого и среднего предпринимательства. Таким показателем может быть показатель темпа роста выручки от реализации продукции (работ, услуг) субъекта малого и среднего предпринимательства, претендующих на получение государственной поддержки. Применение экономического критерия при отборе претендентов позволит выбрать более экономически перспективного, производящего более востребованную на рынке продукцию.

При этом целесообразно установить следующую балльную градацию сообразно достигнутым темпам роста:

– 0%–25% – 0 баллов;

– 26%–50% – 1 балл;

– 51%–75% – 2 балла;

– 76%–100% – 3 балла;

– 101%–125% – 4 балла;

– 126%–150% – 5 баллов;

– 151%–200% – 6 баллов;

– 201%–225% – 7 баллов;

– 226%–250% – 8 баллов;

– 251%–300 – 9 баллов;

– 301% и выше – 10 баллов.

3. При ранжировании субъектов малого и среднего предпринимательства, претендующих на получение государственной поддержки, необходимо установить градацию в «1 балл».

При этом целесообразно установить следующую балльную градацию при оценке бюджетной эффективности при исчислении показателя соотношения объема налогов, уплаченных в бюджеты всех уровней и предполагаемого размера субсидии, %:

- 0%–25% – 0 баллов;
- 26%–50% – 1 балл;
- 51%–75% – 2 балла;
- 76%–100% – 3 балла;
- 101%–125% – 4 балла;
- 126%–150% – 5 баллов;
- 151%–200% – 6 баллов;
- 201%–225% – 7 баллов;
- 226%–250% – 8 баллов;
- 251%–300 – 9 баллов;
- 301% и выше – 10 баллов.

В отношении показателя сохранение и (или) прирост рабочих мест целесообразно установить следующую балльную градацию при оценке бюджетной эффективности:

- при сокращение рабочих мест – 0 баллов;
- при неизменной численности персонала – 1 балл;
- при найме 1 работника – 2 балла;
- при найме 2 работников – 3 балла;
- при найме 3 работников – 4 балла;
- при найме 4 работников – 5 баллов;
- при найме 5 работников – 6 баллов;
- при найме 6-7 работников – 7 баллов;
- при найме 8-9 работников – 8 баллов;
- при найме 10-11 работников – 9 баллов;
- при найме 12 работников и больше – 10 баллов.

В таблице 2 предложенные меры по улучшению метода ранжирования субъектов малого и среднего предпринимательства, претендующих на получение государственной поддержки, представлены в обобщенном виде.

Представленный метод ранжирования субъектов малого и среднего предпринимательства, претендующих на получение государственной поддержки, следует считать более рациональным, поскольку он минимизирует риски, выявленные в рамках анализа действующей и применяемой в настоящее время методики.

Анализ прописанных в Порядке методов ранжирования субъектов малого и среднего предпринимательства, претендующих на получение государственной поддержки позволил сделать вывод о том, что применение действующей методики сопряжено с рядом рисков, которые в совокупности приводят к высокой вероятности не достижения указанных в Стратегии социально-экономического развития Челябинской области до 2020 года показателей развития.

К числу рисков использования существующего метода ранжирования субъектов малого и среднего предпринимательства, претендующих на получение государственной поддержки, были отнесены:

1) риск оказания государственной поддержки по неприоритетным для экономики Челябинской области направлениям, поскольку в действующей методике ранжирования указан большой перечень видов экономической деятельности, которыми может заниматься субъект малого и среднего предпринимательства, претендующий на получение государственной поддержки;

Таблица 2

Улучшенная система ранжирования субъектов малого и среднего предпринимательства, претендующих на получение государственной поддержки

Баллы	Направления оценки в целях ранжирования				
	Стратегическая эффективность	Бюджетная эффективность	Экономическая эффективность	Социальная эффективность	
	Включение в перечень видов деятельности, являющиеся стратегически приоритетными	Соотношение объема налогов, уплаченных в бюджеты всех уровней и предполагаемого размера субсидии, %	Темпы роста выручки, в %	Сохранение и (или) прирост рабочих мест	Соотношение среднемесячной заработной платы и прожиточного минимума, %
0	Не включение в список приоритетных отраслей	0%-25%	0%-25%	сокращение рабочих мест	0%-25%
1	Производство изделий народно-художественных промыслов и ремесленных изделий	26%-50%	26%-50%	0	26%-50%
2	Развитие инновационной деятельности в различных областях	51%-75%	51%-75%	1	51%-75%
3	Создание условий для роста предложений на рынке жилья	76%-100%	76%-100%	2	76%-100%
4	Здравоохранение, образование и предоставление социальных услуг	101%-125%	101%-125%	3	101%-125%
5	Развитие индустрии внутреннего туризма и отдыха	126%-150%	126%-150%	4	126%-150%
6	Развитие инфраструктурного комплекса	151%-200%	151%-200%	5	151%-200%
7	Разработка решений в экологической сфере	201%-225%	201%-225%	6-7	201%-225%
8	Производство и переработка сельскохозяйственной продукции	226%-250%	226%-250%	8-9	226%-250%
9	Строительство, реконструкция и модернизация промышленных объектов в других сферах (кроме машиностроения и станкостроения)	251%-300	251%-300	10-11	251%-300
10	Строительство, реконструкция и модернизация промышленных объектов в машиностроении и станкостроении	301% и выше	301% и выше	12 и больше	301% и выше

2) риск выбора экономически неперспективного претендента, поскольку в действующей методике ранжирования отсутствуют критерии экономической эффективности развития субъектов малого и среднего предпринимательства;

3) риск некачественного отбора среди претендентов, поскольку в действующей методике ранжирования

– установлен лаг балльной оценки в «2 балла» при установленном диапазоне значения показателя;

– в качестве одного из критериев отбора в случае, если претенденты набрали равноценное количество баллов при оценке, используется дата подачи документов на рассмотрение комиссии.

Перечисленные риски становятся все более актуальными в условиях кризисных экономических процессов, вынуждающих экономить бюджетные ресурсы, а также в условиях необходимости обеспечения перспективной конкурентоспособности региона.

Предложения по улучшению метода ранжирования субъектов малого и среднего предпринимательства, претендующих на получение государственной поддержки, связаны с выявленными рисками и определяют направления их устранения. К числу предложений по улучшению применяемой методики ранжирования субъектов малого и среднего предпринимательства, претендующих на получение государственной поддержки, были отнесены:

1) введение дополнительного условия ранжирования субъектов малого и среднего предпринимательства по степени их принадлежности к приоритетным отраслям развития экономики Челябинской области (определены Инвестиционной стратегией Челябинской области до 2020 г.);

2) введение дополнительного условия ранжирования субъектов малого и среднего предпринимательства по достигнутому уровню и динамике их развития;

3) введение градации в «1 балл» при ранжировании субъектов малого и среднего предпринимательства, претендующих на получение государственной поддержки

Представленный усовершенствованный метод ранжирования субъектов малого и среднего предпринимательства, претендующих на получение государственной поддержки, был оценен как более рациональный, поскольку он минимизирует риски, выявленные в рамках анализа действующей и применяемой в настоящее время методики.

Список литературы

1. Балашевич, М. И. Экономика и организация малого бизнеса: учеб. пособие [Текст] / М. И. Балашевич, Т. П. Быкова. – Минск: БГЭУ, 2012. – 335 с.

2. Волкова-Гончарова, Т. А. Современная оценка экономического и налогового потенциала малого предпринимательства: региональный аспект [Текст] / Е. К. Воробей, Т. Е. Гварлиани, В. П. Мулыкина, С. В. Сивкова, Т.А. Волкова-Гончарова. – М.: Университетская книга, 2013. – 231 с.

3. Инвестиционная стратегия Челябинской области до 2020 года, утвержденная распоряжением Правительства Челябинской области от 26.07.2013 г. № 138-рп «Об утверждении Инвестиционной стратегии Челябинской области до 2020 года» [Электронный ресурс]. – URL: <http://oblinvest74.ru/ru/investment-strategy/the-investment-strategy-of-the-chelyabinsk-region-/?ArticleUId=577>.

4. Малый бизнес Челябинской области [Электронный ресурс]. – URL: <http://chelbiznes.ru/>.

5. Министерство экономического развития Челябинской области [Электронный ресурс]. – URL: <http://econom-chelreg.ru/>.

6. Новиков, А. В. О Порядке предоставления в 2015 году субсидий субъектам малого и среднего предпринимательства на возмещение затрат на уплату процентов по кредитам и на приобретение оборудования в целях создания, и (или) развития, и (или) модернизации производства товаров (работ, услуг). Доклад заместителя Министра экономического развития Челябинской области на заседании Правительства Челябинской области 16.06.2015 г.

7. Порядок предоставления в 2015 году субсидий субъектам малого и среднего предпринимательства на возмещение затрат на уплату процентов по кредитам и на приобретение оборудования в целях создания, и (или) развития, и (или) модернизации производства товаров (работ, услуг), утвержденный постановлением Правительства Челябинской области от 16.06.2015 г. № 276-П [Электронный ресурс]. – URL: <http://chelbiznes.ru/econsupport?article=1502>.

DEVELOPMENT RANKING METHOD FOR SMALL AND MEDIUM ENTERPRISES CLAIMS FOR STATE SUPPORT

I. R. Zaripova

South Ural state University, Chelyabinsk, zprad@mail.ru

The article describes the existing method of ranking of small and medium-sized enterprises applying for state support and a new method for ranking of small and medium-sized businesses. It identifies four key drawbacks and risks of using the existing method of ranking of small and medium-sized enterprises. These include:

- Lag scoring in the “2 points” in the set range value of the indicator;*
- Set a large list of economic activities that may be engaged in small and medium-sized enterprises applying for state support;*
- There are no criteria of economic efficiency of development of small and medium-sized enterprises;*
- The use of the date of submission of documents to the Commission as one of the selection criteria when applicants gained an equivalent number of points in the evaluation.*

Proposals to improve the ranking method for small and medium-sized enterprises applying for state support, are associated with the identified risks and determine the direction of their elimination.

Keywords: small and medium businesses, ranking, government support, small and medium enterprises, government program.

References

1. Balashevich, M. I. and Bykova, T. P. (2012) *Ekonomika i organizatsiya malogo biznesa: ucheb. posobie* [=Economics and Organization of Small Business: Textbook. Manual], Minsk, BGEU, 335 p. (In Russ.).
2. Volkova-Goncharova, T. A., Vorobey, E. K., Gvarliani, T. E., Mulykina, V. P. and Sivkova, S. V. (2013) *Sovremennaya otsenka ekonomicheskogo i nalogovogo potentsiala malogo predprinimatel'stva: regional'nyy aspekt* [=Current assessment of the economic and tax potential of small business: regional aspect], Moscow, Universitetskaya kniga, 231 p. (In Russ.).
3. *Investitsionnaya strategiya Chelyabinskoy oblasti do 2020 goda, utverzhennaya rasporyazheniem Pravitel'stva Chelyabinskoy oblasti ot 26.07.2013 g. № 138-rp «Ob utverzhdenii Investitsionnoy strategii Chelyabinskoy oblasti do 2020 goda»* [=The investment strategy of the Chelyabinsk region until 2020, approved by Decree of the Government of the Chelyabinsk region from 07.26.2013, № 138-p “On approval of the Investment Strategy of the Chelyabinsk region up to 2020”], available at: <http://oblinvest74.ru/ru/investment-strategy/the-investment-strategy-of-the-chelyabinsk-region-/?ArticleUid=577>, accessed 5.09.2015. (In Russ.).
4. *Malyy biznes Chelyabinskoy oblasti* [=Small business of the Chelyabinsk region], available at: <http://chelbiznes.ru/>, accessed 5.09.2015. (In Russ.).
5. *Ministerstvo ekonomicheskogo razvitiya Chelyabinskoy oblasti* [=The Ministry of Economic Development of the Chelyabinsk region], available at: <http://econom-chelreg.ru/>, accessed 5.09.2015. (In Russ.).
6. Novikov A. V. *O Poryadke predostavleniya v 2015 godu subsidiy sub'ektam malogo i srednego predprinimatel'stva na vozmeshchenie zatrat na uplatu protsentov po kreditam i na priobretenie oborudovaniya v tselyakh sozdaniya, i (ili) razvitiya, i (ili) modernizatsii proizvodstva tovarov (rabot, uslug). Doklad zamestitelya Ministra ekonomicheskogo razvitiya Che-*

lyabinskoy oblasti na zasedanii Pravitel'stva Chelyabinskoy oblasti 16.06.2015 g. [=About the Procedure of 2015 grants to small and medium-sized businesses for reimbursement of interest on loans and the purchase of equipment for the establishment and (or) development, and (or) modernization of the production of goods (works, services). Report of the Deputy Minister of Economic Development of the Chelyabinsk region in the session of the Government of the Chelyabinsk region, the 06/16/2015]. (In Russ.).

7. *Poryadok predostavleniya v 2015 godu subsidiy sub"ektam malogo i srednego predprinimatel'stva na vozmeshchenie zatrat na uplatu protsentov po kreditam i na priobretenie oborudovaniya v tselyakh sozdaniya, i (ili) razvitiya, i (ili) modernizatsii proizvodstva tovarov (rabot, uslug), utverzhdenyy postanovleniem Pravitel'stva Chelyabinskoy oblasti ot 16.06.2015 g. № 276-P* [=Procedure of 2015 grants to small and medium-sized businesses for reimbursement of interest on loans and the purchase of equipment for the establishment and (or) development, and (or) modernization of the production of goods (works, services), approved by Decision the Government of the Chelyabinsk region of 06.16.2015 № 276-P], available at: <http://chelbiznes.ru/econsupport?article=1502>, accessed 5.09.2015. (In Russ.).

Зарипова Ирина Радиславовна – студент магистратуры III курса факультета «Экономики и предпринимательства», Южно-Уральский государственный университет.
zprrad@mail.ru

ФИЛОЛОГИЧЕСКИЕ НАУКИ

УДК 811.22

АРХЕТИП НЕБЕСНОЙ КОРОВЫ В РАННЕЙ ИРАНСКОЙ МИФОЛОГИИ:
ОПЫТ РЕКОНСТРУКЦИИ.*А. А. Воронков**Г. Челябинск*

Богиня и река Ардв в ранней иранской мифологии представлялась в зооморфном образе беременной коровы и коровы-тучи. Как подательница небесного молока – дождя, Ардв восходит к архетипу Небесной Коровы или Коровы на Небе. Этот архетип сложился не позднее 10 тыс. лет до н. э. у племён Передней Азии, которые впервые одомашнили корову. В ещё более глубоком генезисе этот архетип представляет вариацию мифа о Поднятии Неба, глобально распространённого по планете.

Ключевые слова: Аркаим, Синташта, арии, иранская мифология, мифология Индии, Авеста, Хукарья, Иремель, Ардв-Сура Анахита.

Проблема идентификации географических объектов иранской мифологии актуальна в связи с исследованиями Синташтинской (Аркаимско-Синташтинской) культуры. Период её существования датируется концом XXI–XVIII веками до н. э. [15]. Идея индоиранской атрибуции памятников синташтинского типа была высказана ещё в середине 70-х годов и получила развитие с открытием Аркаима и других поселений «Страны городов». На синташтинской основе, по мнению Е. Е. Кузьминой, сформировались племена срубной и андроновской культур, позже они постепенно продвинулись в Среднюю Азию и дальше на юг в Северный Индостан, где стали родоначальниками дардов и индоариев. Часть населения степей в XIII–IX вв. до н. э. прошла через Кавказ и Среднюю Азию в Иран и Афганистан, став ядром формирования иранских племен [21].

Вследствие выводов археологов закономерно возникают также вопросы выделения древнего индоевропейского субстрата в топонимике Южного Урала. Перед наукой стоит задача свести воедино данные археологии, сравнительного языкознания и сравнительной мифологии через корректное описание топонимического субстрата. Научная значимость топонимики в том, что она может отчасти восполнить отсутствующие данные относительно лингвогенеза населения культур, не имевшей письменности. Топонимы могут оказаться ключом, позволяющим обозначить не только отдельные элементы языка. Раскрытие названия влечёт за собой семантический ряд, дающий представление о воззрениях древних людей на природу и устройство мироздания. Без привлечения языкознания изучение мифологии было бы неполным. Истолкование мифа – пишет Ю. Е. Березкин, – требует погружения в контекст изучаемой культуры и предполагает знание языка, на базе которого формировался мифологический образ [5. С. 12].

А) Мировая гора Хукарья: от мифа к реальности. В исследованиях в области сравнительной мифологии рассматривались аргументы о параллелях между горами Меру (Хара Березайти) индоиранской мифологии и Уральскими горами [6. С. 36–90]. Результаты этих исследований можно дополнить данными на стыке сравнительной мифологии и языкознания. Одним из языковых ключей к пониманию иранской мифологии является ороним *Хукарья*, представляемый в иранской мифологии в образе мировой горы. Её ведическим соответствием является гора *Меру*. Нами предложена гипотеза, предлагающая

реальную географическую идентификацию горы Хукарья [9]. Методы лингвистической реконструкции и этимологизации позволяют отождествить её с горой Иремель (1582 м.), второй по высоте вершиной Южного Урала. В названии оронима Хукарья элемент **huk-* означает «вершина» и реконструируется как древнеиранское **xuk*. Ближайшее родственное ему слово в иранских языках: пуштунское *цука* – «вершина». Индоевропейский корень **kwuk* > авестийское *k* (*č*) [23. С. 111]. Индоевропейская лабиовелярная **kw* де-лабиализуется в арийском языке и отражается как велярная *k*. Арийская *k* переходит в древнеиранском языке в щелевую согласную *x* [28. С. 55–56], фонему, среднюю между *k* и *h*. Отсюда возможна реконструкция древнеиранского **xuk* – «вершина». Родственным словом также является персидское *кух* – «гора».

Второй элемент *-ár-* родственен древнегреческому *αἴρη* – «ветер, веяние», санскритскому *īra* – «ветер». Формант *-ya* – суффикс, определяющий принадлежность к чему-либо (как в авестийском *atriya* – «пепел» < *atr-ia* – «относящийся к огню»). Инициальная гласная *ī* в санскритском слове предполагает, что такую же фонему следует ожидать и в арийском языке, в котором индоевропейское **ə* переходит в *i*, и в произошедшем от него древнеиранском языке. Отсутствие перехода во втором компоненте древнеиранского названия горы **Xuk-árya* возможно объяснить консервативным влиянием на произношение сакрального слова, вероятно, означавшего в индоевропейском диалекте, из которого выделился арийский язык, имя анимистического существа – Ветра (**əra*). Или же, что более вероятно, слово принадлежало к неизвестному иранскому диалекту, где переход полностью не произошёл. Существование такого диалекта предполагать допустимо ввиду того, что древнеиранский язык реконструируется из сопоставления более поздних языков – авестийского и древнеперсидского. В любом случае фонема *-ár-* по прошествии определенного времени утратила связь с этимологической базой, закрепившись в сакральных текстах, передаваемых изустно.

Название Иремель объяснимо от сложения санскритских слов *īra* – «ветер» и *mauli* – «вершина горы» < индоевропейского **mēul*, *mal* – «возвышенность, гора», и означает «Гора ветров». Параллельное существование двух названий даёт основания полагать, что они сложились в условиях двуязычия племён, говорящих на двух близких языках: древнеиранском и индоарийском. Процесс формирования особенностей древнеиранского языка относится к началу II тыс. до н. э. или к рубежу III–II тыс. до н. э. [28. С. 51], что соответствует хронологическому периоду Аркаима и Синташты (XXI–XVIII вв. до н. э.). Соответственно в этот период формируется и индоарийский язык. Уже в начале II тыс. до н. э. известны индоарийские диалекты, в частности индоарийский диалект Митанни, отличный от ведийского языка [14. С. 9].

Предлагаемое объяснение соответствует реалиям микроклимата Иремеля, который характеризуется частой и резкой сменой погоды, сильными ветрами, метелями, которые дуют зимой 35–63 дня в году. Интересно, что на Северном Урале также имеется гора, носящая название со значением из языка коми «Гора гнезда ветров» – *Тэльпосиз*. Подобная гора могла представляться обителью божеств ветра. В индоевропейской традиции божества ветров и бурь считаются тучегонителями. В гимнах Веды боги бурь – *маруты*, носясь с ветрами и дождевыми тучами, распределяют ливни по земле [33. С. 401]. Сами горы в Ведах представляются тучами. В пещерах гор-туч демоны *асуры* или *ракшасы* прячут небесных коров (дождевые облака) и «золотое сокровище» – солнечные лучи [4. С. 80].

В) Река и богиня Ардви. На вершине Хукарья бьет источник реки *Ардви* (*Арэдви*). Река Ардви ещё и водное божество Ардви-Сура, её ведийское соответствие богиня и река *Сарасвати* [2. С. 420]. Исходя из локализации Хукарья как горы Иремель, реке Ардви может соответствовать река *Белая*, которая берёт начало вблизи Иремеля, а её приток – Тыгын, на самой горе Иремель. Идентификация рек Белой и Ардви уже предлагалась

Н. Л. Членовой [36]. Дискуссия по этой гипотезе происходила в журнале «Советская археология» [37]. Исходной позицией аргументов Н. Л. Членовой была индоиранская атрибуция Синташтинской и Андроновской культур, и тот факт, что река Белая в древности могла рассматриваться как исток Волги. Тюркское название Ак-Идель, как было доказано В. И. Лыткиным, является калькой финно-угорского слова *jongra* (где *jong* – «белый, светлый», *ra* – «река»), и *ra* созвучно одному из названий Волги – Ра, которая надёжно отождествляется с рекой *Ранха* в Авесте [36. С. 228–229]. В тексте Авесты Ардвиг-Сура Анахита описывается в накидке из 300 бобровых шкурок. Бобры не водятся ни в Иране, ни в Средней Азии, в отличие от реки Белой, которая находится в ареале распространения бобров. Из этого, по мнению Н. Л. Членовой следует, что бобр («водяная собака» по представлениям иранцев) является в тексте Авесты анахронизмом, представляющим времена, когда бобр был священным животным Ардвиг, и возможно, что сама богиня когда-то рассматривалась в образе бобрихи [36. С. 234]. Гора Ирмель включалась в систему доказательств как идентичная горе Хукаръе по одному факту близости истока реки Белой [36. С. 230].

Исходным пунктом нашего исследования был метод лингвистической реконструкции и выделения субстрата в топонимике. Аналогичные выводы по идентификации географических объектов были сделаны вне связи с методикой и аргументами Н. Л. Членовой и независимо от них. Отдавая должное исследовательской интуиции Н. Л. Членовой, и при согласии с общими выводами её работы, отметим существенные расхождения в интерпретации мифа об Ардвиг. На наш взгляд, накидка Анахиты из бобровых шкурок не может свидетельствовать о бобре как атрибуте богини. И. М. Стеблин-Каменский отмечает, что *Ардвиг-Сура Анахита* – единственное иранское божество, которое в Авесте описывается антропоморфно [2. С. 198]. Хронологически посвящённый Ардвиг «Арвисур-Яшт» Авесты относится к ахеменидскому периоду (VI–IV вв. до н. э.), хотя в своей первоначальной форме этот яшт может быть отнесён и к более раннему «доахеменидскому» периоду [8. С. 44]. Характерно, что в начале текста Ардвиг описывается как река (Yt 5. 1–5), а в конце текста уже как дева, украшенная диадемой, серьгами и бобровой накидкой из 300 бобрих (Yt 5. 126–129). Описание богини в украшениях из шкур бобрих, вероятнее всего плод персидского литературного творчества, и представляет скорее позднюю вставку, чем «реликт» доахеменидской эпохи. Нет никаких иных указаний на прямую связь Ардвиг и бобра как её возможного атрибута. Более того, ни одно из известных изображений богини вовсе не соответствует указанному описанию в тексте Авесты [2. С. 198].

Этимологизация гидронима и теонима Ардвиг неотделима от истолкования мифологического образа богини Ардвиг-Суры. По нашему мнению, Ардвиг является именем зооморфной богини, олицетворявшей у индоевропейцев «тучную корову» и «молоко». Оно восходит к индоевропейскому корню **gwHrd-*, **Hrd-* со значениями: 1) «корова»; 2) «обилие, тучность, молоко»; 3) «беременность, приплод». Семантический ряд «Тучная корова» → «Молоко» → «Изобилие, Плодовитость» можно выделить, сопоставляя имя Ардвиг с латинским *fordae*, *hordae* – «стельная корова», испанским *ordeñar* – «доить», кимрское (валлийское) *godro* – «доить». Из того же словообразовательного гнезда большой пласт лексики палеобалканского происхождения, прежде всего фракийского и, возможно, иллирийского. В современной румынской, молдавской, македонско-румынской (арумынской) и албанской лексике корень *urd-* означает кисломолочные продукты: румынское *urdă*, албанское *hurdhë*, *urdhë* – «вторичный сыр из сыворотки»; диалектные слова: а *urdi* – «подогревать до кипячения первичную сыворотку» (диалект Maramureş) [12. С. 405–407]; *urdă* – «творог» (диалект Sibiu). В арумынском и мегленорумынском языках *urdă* – «творог», *урда* – «творог» в ново-македонском языке и др. В румынском языке слово *urdă* является дакийским субстратом [25. С. 202]. Сюда же, вероятно относятся осетинское *aræx* – «много, изобилие», неясное в плане этимологии слово [1. С. 48],

и армянское *aṙatut`un* – «изобилие». Возможно, что в это же ряд входит и церковнославянское *peďь* – *βρῶσις* «пища, еда» (в значении «разъесть» греческое слово может быть семантически связано с окислением), словенское *rediti* – «кормить, растить», по мнению М. Фасмера, связанное чередованием гласных с русским род и родственное латышскому *raža* – «обильный урожай, многочисленная семья» [35. С. 490–491]. Объяснение в основном соответствует правилам перехода индоевропейского **r* > авестийское *ərə*, латинское *or*, старославянское *рѣ*; **d* > армянское *t* [23. С. 115, 142], но следует учитывать, что авестийский язык относится ко времени почти на тысячу лет более позднему, чем период синташтинской культуры. Переход древнеиранского **r-dwi* в позднее авестийское *arədwī* допускается в Этимологическом Словаре Иранских Языков В. С. Расторгуевой и Д. И. Эдельман [9. С. 89]. Во фракийском языке индоевропейское **r* переходит в *ur* [38. С. 64]. Следует отличать родственные корни **Hrd-* «корова» и **ōrd-* «бык»: фракийское *urdas* – «бык», санскритское *ārṣabha* – «бычий», латинское *urus* – «дикий бык» (кельтское). Индоевропейское *ō* переходит в *ā* в санскрите; *ō* переходит в *u* в позднем фракийском языке [38. С. 64]. Латинское *fordae*, *hordae* – «стельная корова», по мнению М. Нидермана, родственно др.-индийскому *garbhās* – «плод во чреве», авестийскому *gareva* – то же, греч. *βρέφος* – тж, ср.-ирландскому *brammar* – тж, старославянскому *žrebe* – «жеребёнок» [39. Р. 306]. Возможно, в это же семантическое поле входит месопотамское (иллирийское) *brunda* – «голова оленя». А. Вальде предполагает иную этимологию, сближая *fordae* с латинским *fero*, *tuli* – «носить» и сопоставляя с греч. *φορός* – «несущий, влекущий, тянущий вниз» [39. Р. 306]. Однако латинское *fordae*, *hordae* относится не к беременности как таковой, но означает именно «стельную корову». О том же, в частности, свидетельствует обрядовый термин *fordicidia* – «жертвоприношение стельных коров в праздник богини земли Tellus». Допустимо вернуться к объяснению М. Нидермана, аргументировав ниже возможность его сближения на ностратическом уровне с эфиопским *argus* – «беременная» (= индоевропейскому **gwHrd-*).

Рассмотрим мифологический мотив, к пониманию которого хотелось бы приблизиться (понимать его на уровне носителей авестийского языка и создателей самого мифа невозможно). Ранний образ Ардвиги возможно реконструировать как воплощение представлений о корове как подательнице молока и его небесного эквивалента – дождя. В таком понимании происхождения дождя не должно быть ничего удивительного. Э. Б. Тайлор пишет: «Поэтические образы нашего времени были мировоззрением первобытного человека. По его мнению, вода управлялась не законами природы, а волей духа» [33. С. 369]. Небесная Корова образует универсальный мифологический архетип. «Представления о корове-небе восходят к доисторическим временам» – отмечает Р. Антес, исследовавший этот архетип в мифологии Древнего Египта [3. С. 57–58].

В древнейших египетских текстах говорится, что корова Хатхор (отождествляемая с богиней неба *Нут*) сразу находилась в первичном океане и поднялась из него, чтобы стать небом. Небесные воды соответствуют земному океану, как небесная корова соответствует земной. Имя Хатхор переводится как «обитель Гора» – бога неба [20. С. 270–271]. Брюхо Небесной коровы усеяно звёздами; утром корова пожирает их, чтобы вечером родить вновь. По этой причине муж Нут – *Геб* («Земля») рассорился с ней, а её отец *Шу* навсегда разъединил супругов и поднял богиню вверх [19. С. 70]. Из «Книги пирамид» известно, что Нут рождает золотого телёнка – солярного бога *Ра*. Это сказание является одним из основных сюжетов о сотворении мира в египетской мифологии [19. С. 66]. В Древнем Египте, где пантеон формировался путём сочетания различных местных теогонических систем, с Хатхор стала отождествляться богиня *Исида*. Первоначально Исида почиталась в северной части Египта. В наиболее древних чертах своего культа она олицетворяла небо и изображалась в виде коровы, она управляла ветрами и являлась покровительницей рожениц [31. С. 569].

Небесная Корова Нут также символизировала рождение мира (света) и изображалась в позе роженицы, поскольку родила *телёнка-солнце* Ра [24. С. 23]. Но одного этого факта недостаточно, чтобы полностью установить символизм коровы как покровительницы рождения. Более существенно, что в древнеегипетском языке концепты «корова» и «*vulva*» обозначаются одним иероглифом и словом *idt* [19. С. 89]. Дальнейшие сближения позволяют предполагать, что слово эфиопского языка амхара *aras* – «роженица», *argus* – «беременная» восходят на ностратическом уровне развития языков к одному словообразующему гнезду, что и латинское *fordae, hordae* – «стельная корова». В кельтской мифологии молоко беременной коровы считалось имеющим особую силу. В песне филида Корире, где он порицает короля Бреса, поётся: «*Без молока коровы, в утробе которой телёнок... нет отныне силы у Бреса*» [22. С. 178]. И что характерно, в гимнах «Веды» беременны были космические Воды, божественные матери, освобождённые Индрой из заточения и вырвавшиеся на волю в виде стада мычащих коров, и плодом в их утробе было Солнце [27. С. 289]. В Авесте богиня Ардвиги-Сура покровительствует фертильным функциям и лактации (тексты Авесты даны в переводе И. М. Стеблин-Каменского): «*Благая, освящает / Она мужское семя / И матерей утробу, / Чтоб лёгки были роды, / Обильно молоко*» (Yt 5. 2); «*И освящает семя / Мужей и лоно женщин / И дарит молоком*» (Yt 5. 5).

Поднятие Неба, его отделение от Земли – один из немногих мифологических сюжетов, распространённых практически по всему миру. [5. С. 103]. Миф о Небесной корове, несомненно, представляет вариант этого сюжета. У племени *диери* (Австралия) небосвод образован шкурой кенгуру, растянутой на кольшках [5. С. 106], – это ближайшее подобие Неба зооморфного происхождения. В египетской мистерии возрождения Осириса через жертвоприношение также используется шкура коровы, либо других животных (олицетворявших шкуру супостата *Сета*). Из этой шкуры-колыбели возрождается Осирис [24. С. 23]. Ветвью этого сюжета, возможно, является греческий миф об аргонавтах и Золотом руне.

Интересной деталью, общей для мифологий Африки и Южной Азии, является съедобность Неба, от которого можно отломить съедобные куски (на острове Ниас близ Суматры – это куски жира), но этот мотив встречается очень редко [5. С. 103]. Небесная корова и её вымя сообразуются с этим мотивом как источник питательной влаги – молока. Ведическое соответствие Ардвиги – священная река *Сарасвати* обладает тройственностью образа и имеет три ипостаси: *Сарасвати – Ила (Ида) – Бхарати*. Образ Иды в индийских гимнах воплощает собой сакральную сущность молока и масла, которыми намазаны её руки и ноги [34. С. 504]. Вероятно, что ипостась Сарасвати – Ида сохраняет архаичные черты богини-коровы в этой триаде. Индоевропейский корень **H₂rd*, по всей видимости, имеет ностратическое сходство с грузинским словом *rdze* – «молоко» и словом *tarada* – «молоко» семитского языка хауса (народ хауса живёт на южном берегу озера Чад в Африке).

Разделение Неба и Земли предшествует освобождению первичных вод в Ведах. С момента рождения *Индра* оставался в тайном укрытии, но вскоре ему удалось отвесть обладающего могущественными свойствами напитка – сомы (изготавливаемого на молочной основе). Выпив сомы, он вырос до гигантских и настолько устрашающих размеров, что Небо и Земля, охваченные ужасом, разлетелись в противоположные стороны, тем самым разлучившись навеки, а Индра заполнил собой все пространство между ними [27. С. 287–288]. Бог Индра после победы в поединке над главой демонов, змеем Вртрой-Данавой, раскалывает «мировую гору», на которой возлежал Вртра, чтобы освободить воды. Они появляются в образе коров-гуч, которые разверзаются грозовым дождём. Поэтому Индра носит эпитет «рассеивающий стадо коров» [4. С. 80]. Имя *Врттра-Данав* дословно означает «покров», «нечто укрывающее, сокрывающее». Демон Вритра является персонификацией «покрова», «укрытия», «сокрытия» – «*вритры*» [27. С. 286], то есть

Вртра-Данава – «облекающий (воду и свет)». Само имя Вртры-Данавы представляет змеиное тело, шкура которого обволакивает (удерживает) воду и свет.

В Младшей Эдде в повествовании о начале мира говорится, что Мировая Бездна на севере заполнилась тяжестью льда и инея. Удерживает влагу в этом мифе – холод, которому противостоит тёплый ветер. Из растаявшего от тёплого воздуха инея возник великан *Имир* и корова *Аудумла*. Из её вымени вытекали четыре молочных реки, которыми она кормила Имира» [17. С. 103–104]. У славян праздник торжества весны над зимой тесно связывается с молоком. Русские названия Масленицы (Масляная, Сырная неделя, Сырница) говорят о ней как о празднике белой (молочной) пищи: молока, масла, сметаны, а творог в древнерусском языке назывался сыром [7. С. 22].

Согласно ведическому гимну, после победы бога Индры на Вртрой-Данавой появилось все необходимое для сотворения вселенной: земля, небо и воздушное пространство. Космические Воды поселились на небесах, откуда они ниспосылают на землю влагу [27. С. 289]. В данном случае вновь прослеживается сюжет о поднятии коровы на небо. По древнейшим индоевропейским представлениям, дождь – это молоко небесных коров-туч. У германцев и славян облака представлялись в виде небесных стад коров [4. С. 157–162]. В армянской мифологии ливневое облако и гром представляются в виде небесной коровы, которая пьет воду из небесного молочного источника, издавая при этом громкий рёв. Корова *Цовинар* персонифицирует «пурпурное» море, расположенное на облаках [30. С. 16]. В. И. Абаев считал возможным производить русское «дождь» от иранского *duž* – «доить» [1. С. 372], опираясь именно на наличие представлений о коровах-тучах. Четыре жеребца были созданы Ахура-Маздой для Ардви: Дождь, Ветер, Облако и Град. Они льют воду во имя богини (Yt 5. 120).

Зооморфной по происхождению является *Гера* – древнегреческая богиня неба, которую Гомер называл «волокой» (Ном. II. I: 551, 568; IV: 50; VIII: 470). Схожим мотивом, сравнимым с образом брюха Небесной коровы, покрытого звёздами, можно считать греческий миф о возникновении Млечного Пути из капель молока, пролитых из груди Геры [26. С. 245]. Место обитания Ардви – «звёзды» (Yt 5. 85). Вероятно, и миф о преследовании Герой возлюбленной Зевса Ио (превращённой им в корову), отражает всего лишь процесс вытеснения первоначального зооморфного образа Геры-коровы и превращения её в царственную богиню Неба. Гера заключает корову *Ио* на вершину горы под стражу стоокого великана *Аргуса*, а Зевс (в образе тучегонителя схожий с Индрой) поручает своему сыну, быстроногому Гермесу, уничтожить Аргуса. В итоге, Ио обретает покой только в Египте, куда бежит от преследований Геры. По В. Георгиеву, имя Геры («Нра, крито-микенское *e-ra*) означает «Земля», из индоевропейского *ē-rā* – «земля» [11. С. 63]. Возможно, в данном случае мы также сталкиваемся с отображением сюжета поднятия Неба. Гера – «земная корова» становится богиней Неба.

С) Путь миграции одного мифа. В Передней Азии, где была впервые одомашнена корова, и откуда она в связи с миграциями земледельческих племён попала в Египет [5. С. 87], сложился миф о «Небесной Корове» или о «Корове на Небе». Хронологически процесс миграции земледельческих племён из Переднего Востока начался с заселения острова Кипр около 12 тыс. лет назад [5. С. 87]. На возможную связь быка как символа божеств грозы на Древнем Ближнем Востоке и у индоевропейцев, которая может восходить к началу сельского хозяйства и анатолийским поселениям VII тыс. до н. э., обращает внимание А. Петросян [30. С. 16].

Миф о «Небесной Корове, представляет собой вариацию более древнего мифологического сюжета о Поднятии Неба. В древнеиранской мифологии он воплотился в образе «тучной коровы Ардви». Тучность понимается двояко: как изобилие молока (ср. в индийской мифологии образ коров *сурабхи*, дающих неограниченное количество молока) и как тучность, связанная с беременностью. Подобным образом ипостась Сарасвати – Ида отличается тем, что богата детьми и коровами [34. С. 504].

Идентификация реки Ардvi с рекой Белой обусловлена семантической связью белого цвета молока с прототипом, воплощавшим богиню-корову. Корова напрямую могла быть символом реки Ардvi, по аналогии с быком, который был символом реки Падус (По) в Древнем Риме, или с представлениями древних греков о Посейдоне в образе быка (изначально Посейдон считался речным богом). Но «молоко» с большой вероятностью могло быть и вторым значением слова Ардvi, как это видно по вариантам лексики в различных индоевропейских языках. Белый цвет является также атрибутом Сарасвати, изображаемой в белых одеждах. Связь с молоком в этом атрибуте не очевидна, но она весьма возможна, исходя из того, что ипостась Сарасвати – Ида (Ила) персонифицировала жертвенное возлияние маслом и молоком.

Исходная точка движения носителей протоиндоевропейского языка прослеживается по модели В. А. Сафронова от Чатал-Хююка близ южного побережья Малой Азии, датируемого VIII–VI тыс. до н. э. [32. С. 40–44]. Именно в области Малой Азии наиболее вероятны кросскультурные и языковые контакты между праиндоевропейцами, семитскими и кавказскими племенами. Индоевропейские лексемы *hordae* – «стельная корова», *ordeñar* – «доить» и *urdā* – «вторичный сыр», семитское *tarada* – «молоко» и кавказская *rdze* – «молоко» восходят к одному словообразующему гнезду, которое могло оформиться в Передней Азии. Дальнейшее движение протоиндоевропейских племён происходит от Чатал-Хююка в область культуры Винча (VI–V тыс. до н. э.) в балкано-дунайском регионе [32. С. 64–93]. В этом регионе происходит процесс формирования ранней индоевропейской прародины, из которой происходит дальнейшее расселение носителей индоевропейских языков. Тезис о движении носителей индоевропейских диалектов через Балканы поддержан В. В. Ивановым [16. С. 41–67].

Рассмотренные данные по ономастике, связанной с мифом об Ардvi, имеют значение для понимания исходной точки миграции на Урал арийских племён. В процессе разделения индоевропейского ареала в конце IV тыс. до н. э. формируется греко-армяно-индоиранская общность. Протогреческий язык на этом этапе практически не отличим от протофракийского, протогреков III тыс. до н. э. невозможно отделить от палеобалканского субстрата в Греции и Малой Азии [29. С. 39, 119, 184].

В современных языках и диалектах значение слова Ардvi более всего коррелируется с консервативной балканской скотоводческой лексикой. Фракийское происхождение этой лексики позволяет надёжно выделить арийско-палеобалканское схождение *arad-* // *urd-*, которое отражено в гидрониме Ардvi. В топонимике Южного Урала индоиранский субстрат представлен очень небольшим количеством топонимов. Это обстоятельство не позволяет делать далеко идущие и масштабные выводы. Следует, однако, выделить характерную тенденцию. Индоиранские субстратные топонимы имеют наиболее выраженные схождения с палеобалканскими языками. Отчётливо они выражены в гидронимах с формантом *-gan*, родственным пеласгскому слову ᾠκεανός , дакийскому *genun* – «водная пучина»: Убаган, Караганка, Утяганка [10. С. 11–19]. Также и в названии горы Иремель первый элемент представляет наибольшую близость между др.-индийским и др.-греческим языком: схождение *āṛṇ* // *īra*. Такие же схождения представляет формант *-mel* (индоарийское *mauli* // балканское **mal*). Лексема **mal* широко представлена в балканской античной топонимике в Македонии, Дакии, Мёзии и Иллирии, а также в Малой Азии (в Карии и фракийской стране Мисии) – всего 18 античных топонимов. Лексема *mal* в значении «гора, вершина» широко представлена в палеобалканской лексике: в догреческом субстрате Лаконики, месапском, дакийском языках, в древнегреческом и в современных балканских языках [25. С. 199]. Совокупность языковых схождений позволяет считать наиболее вероятным соседство ареала племён-носителей арийского языка (до начала их миграции в область Синташтинской культуры) и ареала палеобалканских языков, что соответствует выводам В. А. Сафронова [32. С. 351. рис. 45]. Соприкосновение арийских

и балканских племён отражено в схождении раннего иранского мифа о небесной корове Ардвиге, который совпадает с архаичными чертами Геры, представлявшей тотемный зооморфный образ богини-коровы, поднявшейся на небо.

В ведийском мифе о процессе творения У. Норман Браун отмечает его аналогии в «более древних мифологиях Шумера и Ассирии» и находит сам миф в целом неиндоевропейским по происхождению. Предполагается, что влияние месопотамских мифологий могло затронуть индоиранцев в тот период, когда они пришли в Северный Иран. У. Норман Браун оговаривает, что эта теория умозрительна, и потому не может быть сочтена абсолютно достоверной. «Возможно, что ядро мифа некогда существовало вне связи с какой-либо разновидностью его метафизической рационализации» [27. С. 291]. Таким ядром в «Ригведе» может быть мотив Коров-туч, олицетворяющих небесные воды, мотив разделения Неба и вскормление Индры великана сомой (молоком).

Аналогичное ядро выделяется в «Ардвисур-Яшт»: кони Дождь, Ветер, Облако и Град, льют воду во имя богини (Yt 5. 120); Ардвиге пребывает на звёздах (Yt 5. 85, 132), Ардвиге прославит тех, кто совершит возлияния из хаомы (= индийской соме) с молоком (Yt 5. 8). Принадлежность Ардвиге к ранним пластам иранской мифологии несомненна. Верховное божество зороастрийской религии Ахура-Мазда молится Ардвиге и почитает её молочной хаомой, чтобы ему была дана удача наставления в вере Заратуштры (Yt 5. 17–18); Ахура-Мазда просит Ардвиге сойти со звёзд на созданную им землю (Yt 5. 85). Хотя в иранской мифологии существует отдельный миф о паре прародителей *Асман* и *Зам* (Небо и Земля), просьба Ахура-Мазды сойти на землю, возможно, представляет инверсию сюжета о Поднятии Неба.

В Авесте ведическому Индре соответствует бог победы *Вэртагна* («Побивающий защиту»), чьё имя означает буквально то же, что эпитет Индры *Вртрахан* («Поражающий Вритру»), и этимологически восходит к индоиранской общности [2. С. 433]. *Вэртагна* появляется в образе Ветра: «*Явился Заратуштре / Божественный Вэртагна / Сперва как сильный Ветер*» (Yt 14. 2), также как Ветер он выступает в паре с Митрой (Yt 10. 9). В тексте «Варахран-Яшт» также прослеживается инверсия мифа о поединке Индры и Вритры, облакавшего воды и последующего появления небесных стад: «*Вэртагна облакает / Дома скотом и счастьем, / Как Саэна огромная / И тучи дождевые / Окутывают горы*» (Yt 14. 41). Ядро текста общее с Ведами, но если Вритра облакал коров-туч и тем удерживал их, то *Вэртагна* облакает их уже как защитник. Текст «Варахран-Яшта» принадлежит к Ахеменидскому периоду, то есть он кодифицирован на тысячу лет позднее «Ригведы», составленной около 1500 г. до н. э. [8. С. 43]. Стоит отметить, что культы Ардвиге-Суры Анахиты и *Вэртагны* официально узаконены при Артаксерксе II (404–359 гг. до н. э.), поэтому возможно предполагать общий мифологический сюжет в первоначальных текстах, ставших основой для «Ардвисур-Яшт» и «Варахран-Яшт», канонизированных примерно в одно время.

Наибольшее расхождение с ядром мифа об Ардвиге является часто повторяемый в «Ардвисур-Яште» рефрен жертвоприношения животных: ста жеребцов, тысячи коров и бесчисленного числа овец (Yt 5. 21 и др.). Это входит в противоречие с функциями Ардвиге как защитницы благого бытия. Ардвиге, спустившись со звезд, обращается к Заратуштре со словами, что она охраняет всё благое подобно «*хлеву, хранящему скот*» (Yt 5. 89). В ответ на вопрос Заратуштры, Ардвиге провозглашает, что ей следует совершать жертву в виде молочных возлияний (Yt 5. 89). Скорее всего, рефрен с жертвоприношением животных является поздней вставкой. Он разительно расходится с индийским почитанием коров как священных животных. В ведической литературе употребляется формульное обращение к чудесной корове *Камадхук*, «от которой выдаивают всё, что пожелают» [13. С. 20]. Эта корова существенным образом связана с иерархией живых существ: в истории царя *Притху* рассказывается, каким образом каждому было указано место в мире в зависимости от того, что он получил от коровы после её отела и доения [13. С. 21].

В иранской мифологии сохранились представления о корове в связи с «золотым веком», относимым к эпохе мифического царя Йимы, когда по представлениям авестийской религии люди жили в изобилии. Употребление мяса коров в пищу стало признаком и одной из причин упадка. Заратуштра ставит в вину Йиме, что он научил людей употреблять в пищу мясо рогатого скота, что стало причиной прекращения «золотого века» [2. С. 75]. Вследствие изменения традиций питания не мог сохраниться в первоначальном виде и культ божества Ардвигоры. Исторически это изменение должно быть связано с возрастанием роли кочевого скотоводства, вероятно, связанного с расселением ираноязычных племён в зоне степей.

Список литературы

1. Абаев, В. И. Историко-этимологический словарь осетинского языка: Т. 1–3. [Текст] / В. И. Абаев. – Л.: Наука, 1958–1978. – Т. 1. А–К. – 655 с.
2. Авеста в русских переводах (1861–1996) [Текст] / общ. ред., примечания, справочный раздел И. В. Рака. – СПб: Нева – Летний сад, 1998. – 480 с.
3. Антес, Р. Мифология в Древнем Египте [Текст] / Р. Антес; пер. с англ. под ред. В. А. Якобсона // Мифологии древнего мира. – М.: Наука, 1977. – С. 55–121.
4. Афанасьев, А. Н. Древо жизни. Избранные статьи [Текст] / А. Н. Афанасьев. – М.: Современник, 1983. – 464 с.
5. Берёзкин, Ю. Е. Мифы Старого и Нового Света [Текст] / Ю. Е. Берёзкин. – М.: Астрель: АСТ, 2009. – 448 с.
6. Бонгард-Левин, Г. М. От Скифии до Индии. Древние арии: мифы и история [Текст] / Г. М. Бонгард-Левин, Э. А. Грантовский. – М.: Мысль, 1983. – 206 с.
7. Борисова, Л. В. Базисные архетипы и стереотипы национальной культуры в языковой картине мира [Текст] / Л. В. Борисова // Вестник Челябинского Государственного Университета. Серия «Филология. Искусствоведение». – № 16 (78). – 2013. – С. 17–24.
8. Брагинский, И. С. Авеста [Текст] / И. С. Брагинский // Авеста в русских переводах. – СПб: Нева: Летний сад. – С. 22–66.
9. Воронков, А. А. Об истоках авестийской реки Ардвигоры [Текст] / А. А. Воронков // Челябинский гуманитарий. – № 2. – 2013. – С. 87–93.
10. Воронков, А. А. Формант *-gan* в гидронимах Южного Зауралья [Текст] / А. А. Воронков // *Lingua mobilis*. – № 6. – 2013. – С. 11–19.
11. Георгиев, В. И. Исследования по сравнительно-историческому языкознанию [Текст] / В. И. Георгиев. – М.: Издательство иностранной литературы, 1958. – 317 с.
12. Домосилецкая, М. В. Албанско-восточно-романский сопоставительный словарь. Скотоводческая лексика [Текст] / М. В. Домосилецкая. – СПб: Институт Лингвистических Исследований Российской Академии Наук, 2002. – 615 с.
13. Дюмезиль, Ж. Верховные боги индоевропейцев [Текст] / Ж. Дюмезиль. – М.: Наука, 1986. – 234 с.
14. Елизаренкова, Т. Я. Ведийский язык [Текст] / Т. Я. Елизаренкова. – М.: Главная редакция восточной литературы издательства «Наука», 1987. – 181 с.
15. Епимахов, А. В. Относительная и абсолютная хронология Синташтинских памятников в свете радиоуглеродных датировок [Текст] / А. В. Епимахов // Проблемы истории, филологии, культуры. – № 17. – 2007. – С. 402–421.
16. Иванов, В. В. Двадцать лет спустя. О доводах в пользу расселения носителей индоевропейских диалектов по Евразии из древнего Ближнего Востока [Текст] / В. В. Иванов // У истоков цивилизации: сборник к 75-летию В. И. Сараниди. – М.: Старый сад. – С. 41–67.

17. Из Младшей Эдды. Видение Гюльви [Текст] // Корни Иггдрасиля. – М.: Terra, 1997. – С. 99–136.
18. Коростовцев, М. А. Египетский язык [Текст] / М. А. Коростовцев. – М.: Издательство восточной литературы, 1961. – 103 с.
19. Коростовцев, М. А. Религия Древнего Египта [Текст] / М. А. Коростовцев. – Москва: Наука, 1976. – 336 с.
20. Коростовцев, М. А. Из теонимии древнего Египта [Текст] / М. А. Коростовцев; под ред. А. Э. Мурзаева // Ономастика Востока. – Москва: Наука, 1980. – С. 270–271.
21. Кузьмина, Е. Е. Арии: путь на юг [Текст] / Е. Е. Кузьмина. – СПб: Летний сад, 2008. – 556 с.
22. Леру, Ф. Друиды [Текст] / Ф. Леру. – СПб: Евразия, 2000. – 287 с.
23. Мейе, А. Введение в сравнительное изучение индоевропейских языков [Текст] / А. Мейе. – Л.: Государственное социально-экономическое издательство. – 510 с.
24. Морэ, А. Египетские мистерии [Текст] / А. Морэ. – М.: Новый Акрополь, 2009. – 192 с.
25. Нерознак, В. П. Палеобалканские языки [Текст] / В. П. Нерознак. – М.: Наука, 1978. – 230 с.
26. Никонов, В. А. География названий Млечного Пути [Текст] / В. А. Никонов; под ред. А. Э. Мурзаева // Ономастика Востока. – М.: Наука, 1980. – С. 242–261.
27. Норман, Браун У. Индийская мифология [Текст] / У. Норман Браун; под ред. В. А. Яковсона // Мифологии древнего мира. – М.: Наука, 1977. – С. 283–336.
28. Оранский, И. М. Иранские языки в историческом освещении [Текст] / Оранский И. М. – М.: Наука, 1979. – 238 с.
29. Откупщиков, Ю. В. Догреческий субстрат [Текст] / Ю. В. Откупщиков. – Л.: Издательство ЛГУ, 1988. – 262 с.
30. Петросян, А. Армянский эпос и мифология [Текст] / А. Петросян. – Ереван: Национальная Академия Наук Республики Армения. Институт истории и этнографии, 2002. – 239 с.
31. Редер, Д. Г. Исида [Текст] / Д. Г. Редер; под ред. С. А. Токарева // Мифологии народов мира: Т. 1–2. – М.: Советская Энциклопедия, 1980. Т. 1. А–К. – С. 568–570.
32. Сафронов, В. А. Индоевропейские прародинны [Текст] / В. А. Сафронов. – Горький: Волго-Вятское книжное издательство, 1989. – 399 с.
33. Тайлор, Э. Б. Первобытная культура [Текст] / Э. Б. Тайлор. – М.: Политиздат, 1989. – 573 с.
34. Топоров, В. Н. Ила [Текст] / В. Н. Топоров; под ред. С. А. Токарева // Мифологии народов мира: Т. 1–2. – М.: Советская Энциклопедия, 1980. – Т. 1. А–К. – С. 504.
35. Фасмер, М. Этимологический словарь русского языка: Т. 1–4. [Текст] / М. Фасмер. – М.: Прогресс, 1986–1987. – Т. 3. Муза–Сят. – 830 с.
36. Членова, Н. Л. Волга и Южный Урал в представлениях древних иранцев и финно-угров во II – начале I тыс. до н. э. [Текст] / Н. Л. Членова // Советская археология. – № 2. – 1989. – С. 225–240.
37. Членова, Н. Л. Заключительное слово по дискуссии [Текст] / Н. Л. Членова // Советская археология. – № 3. – 1990. – С. 161–169.
38. Георгиев, В. Тракийският език [Текст] / Георгиев В. – София: Издание на Българската Академия на Науките. – 98 с.
39. Walde, A. Lateinisches etymologisches Wörterbuch. 2. Auflage [Text] / A. Walde. – Heidelberg: Carl Winter's universitätsbuchhandlung, 1910. – 1044 p.

ARCHETYPE OF THE HEAVENLY COW IN THE EARLY IRANIAN MYTHOLOGY: THE EXPERIENCE OF RECONSTRUCTION

A. A. Voronkov

Chelyabinsk, alvin21@mail.ru

There are series of evidence originating from the junction of comparative linguistics and comparative mythology which confirm the archaeologist's findings about Indo-Iranian attribution of Sintashta-Arkaim culture. Hukarya mountain from the Iranian mythology is identified as actual mountain named Iremel located on Southern Ural. Considered as oronym the name Iremel have Indo-Aryan substratum origins and its translation means "Windy Mountain". It can assign the same translation to Hukarya oronym within ancient Iranian language. The Ardvi River which has a source at Hukarya mountain is identified with the Belaya River (affluent of the Volga River). Semantically the name Belaya (Turkic: Agidel) goes back to the white color of milk. The white color is the Ardvi goddess attribute. There is a zoomorphic image of pregnant cow or cloud cow which designate Ardvi in the early Iranian mythology. Ardvi archetype of Heavenly Cow pours with heavenly milk – rain. This archetype was formed before 10,000 BC in the Southwest Asia where cow was first time domesticated. Deepening in the matter reveals this archetype as a Sky Elevation myth variation that spreads globally.

Keywords: Southern Ural, Sintashta, Arkaim, Aryans, Indo-Iranian languages, Iranian mythology, Avesta, Hukarya mountain, Iremel mountain, Ardvi-Sura, Ardvi River, paleobalkans languages, Indo-European language.

References

1. Abaev, V. I. (1958–1978) *Istoriko-jetimologičeskij slovar' osetinskogo jazyka: T.1.–3. A–K* [=Historical and etymological dictionary of Ossetian language : V.1– 3], Leningrad, Nauka, vol. 1., 655 p. (In Russ.).
2. *Avesta v russkih perevodah (1861–1996)*, (1998) [=Avesta in Russian Translations], ed., notes, reference section I. V. Rak. Saint-Petersburg, Neva, Letnij sad, 480 p. (In Russ.).
3. Antes, R. Mifologija v Drevnem Egipte [=Mythology in Ancient Egypt], in: *Mifologii Drevnego mira* [=Mythology of the Ancient World], trans. from English, ed. V. A. Jakobson, Moscow, Nauka, pp. 55–121.
4. Afanas'ev, A. N. (1983) *Drevo zhizni. Izbrannye stat'ji* [=The tree of Life. Featured articles], Moscow, Sovremennik, 464 p. (In Russ.).
5. Beriezkin, Ju. E. (2009) *Mify Starogo i Novogo Sveta* [=Myths of Old and New World], Moscow, Astrel', AST, 448 p. (In Russ.).
6. Bongard-Levin, G. M., Grantovskij, Je. A. (1983) *Ot Skifii do Indii. Drevnie arii: mify i istorija* [=From Scythia to India. The ancient Aryans : Myths and History], second ed. , revised, Moscow, Mysl', 206 p. (In Russ.).
7. Borisova, L. V. (2013) *Bazisnye arhetipy i stereotipy nazional'noj kul'tury v jazykovej kartine mira* [=The basic archetypes and stereotypes of national culture in a language picture of the world], in: *Vestnik Cheljabinskogo Gosudarstvennogo Universiteta. Serija «Filologija. Iskusstvovedenie»* [=Bulletin of the Chelyabinsk State University. A series of «Philology . Arts»], no.16 (78), pp. 17–24. (In Russ.).
8. Braginskij, I. S. (1998) *Avesta* [=Avesta], in: *Avesta v russkih perevodah (1861–1996)* [=Avesta in Russian Translations (1861-1996)], Saint-Petersburg, pp. S. 22 – 66. (In Russ.).
9. Voronkov, A. A. (2013) *Ob istokah avestijskoj reki Ardvi* [=Concerning of the sours of

Avestian's Arvī River], in: *Chelybinskij gumanitarij* [=Chelyabinsk humanities], no. 2 (23). pp. 87–93. (In Russ.).

10. Voronkov, A. A. (2013) Formant -gan v gidronimah Juzhnogo Zaural'ja [=The formant -gan in the hydronyms of the South Trans-Urals], in: *Lingua mobilis* [=Lingua mobilis], no 6 (45), pp. 11–19. (In Russ.).

11. Georgiev, V. I. (1958) *Issledovanija po sravnitel'no-istoricheskomu jazykoznaniju* [=Studies in comparative linguistics], Moscow, Izd. inostr. literatury, 317 p. (In Russ.).

12. Domosiletskaja, M. V. (2002) *Albansko-vostochno-romanskij sopostavitel'nyj slovar' . Skotovodcheskaja leksika* [=Albanian - Eastern Roman comparative dictionary. Pastoral vocabulary], Saint-Petersburg, Inst. Lingv. Issledovanij. RAN, 615 p. (In Russ.).

13. Dumezil', Zh. (1986) *Verhovnye bogi indoevrolejtcsev* [=The supreme gods of the Indo-Europeans], Moscow, Nauka, 234 p. (In Russ.).

14. Elizarenkova, T. Ja. (1987). *Vedijiskij jazyk* [=Vedic language], Moscow, Nauka, 181 p. (In Russ.).

15. Epimahov, A. V. (2007) Otnositel'naja i absoljutnaja hronologija Sintashtinskih pamjtnikov v svete radiokarbonnyh datirovok [=Relative and absolute chronology Sintashta monuments in the light of radiocarbon dating], in: *Problemy istorii, filologii, kul'tury* [=Problems of history, philology, culture], no 17, pp. 402–421. (In Russ.).

16. Ivanov, V. V. (2004) Dvadtsat' let spustja. O dovodah v pol'zu rasselenija nositelej indoevrolejskikh dialectov po Evrazii iz drevnego Blizhnego Vostoka [=Twenty years later. On the arguments in favor of the settlement of the Indo-European dialects media Eurasia from the ancient Near East], in: *U istokov tsivilizatsii: sbornik k 75-letiju V. I. Sarianidi* [=At the root of civilization: a collection of the 75-th anniversary of V.I. Sarianidi], Moscow, Staryj sad, pp. 41–67. (In Russ.).

17. Iz Mladshej Eddy. Videnie Gjul'vi (1997) [=From Younger Edda. Vision Gylfe], in: *Korni Igdrasilja* [=The roots of Yggdrasil], Moscow, Terra, pp. 99–136. (In Russ.).

18. Korostovtsev, M. A. (1961) *Egipetskij jazyk* [=Egyptian language], Moscow, Izdatel'stvo vostochnoj literatury, 103 p. (In Russ.).

19. Korostovtsev, M. A. (1976) *Religija Drevnego Egipta* [=Religion of Ancient Egypt], Moscow, Nauka, 336 p. (In Russ.).

20. Korostovtsev, M. A. (1980) Iz teonimii Drevnego Egipta [=From theonyms ancient Egypt.], in: *Onomastika Vostoka* [=Onomastics of the East], ed. Je. M. Murzaev. Moscow, Nauka, pp. 270–271. (In Russ.).

21. Kuz'mina, E. E. (2008) *Arii: put' na jug* [=Aryans: the Way to the south], Moscow-Saint-Petersburg, Letnij sad, 556 p. (In Russ.).

22. Leru, F. (2000) *Druidy* [=Druids], Saint-Petersburg, Evrazija, 2000, 287 p. (In Russ.).

23. Meije, A. (1938) *Vvedenie v sravnitel'noe izuchenie indoevrolejskikh jazykov* [=Introduction to the comparative study of Indo-European languages], Moscow-Leningrad, Gos. Sotsial'no-ekonom. izd., 510 p. (In Russ.).

24. More, A. (2009) *Egipetskie misterii* [=Egyptian mysteries], Moscow, Novyj Akropol', 192 p. (In Russ.).

25. Neroznak, V. P. (1978) *Paleobalkanskije jazyki* [=Paleobalkan languages], Moscow, Nauka, 230 p. (In Russ.).

26. Nikonov, V. A. (1980) Geouhafija nazvanij Mlechnogo Puti [=Geographical Names of the Milky Way], in: *Onomastika Vostoka* [=Onomastics of the East], ed. Je. M. Murzaev. Moscow, Nauka, pp. 242–261. (In Russ.).

27. Norman Braun, U. (1977) Indijskaja mifologija [=Indian mythology] in: *Mifologii Drevnego mira* [=Mythology of the Ancient World], trans. from English, ed. V. A. Jakobson, Moscow, Nauka, pp. 283–336. (In Russ.).

28. Oranskij, I. M. (1979) *Iranskije jazyki v istoricheskom osveshenii* [=Iranian language in historical illumination], Moscow, Nauka, 238 p. (In Russ.).

29. Otkupschikov, Ju. V. (1988) *Dogrecheskij substrat* [=Pre-Greek substrate], Leningrad, Izdatel' stvo LGU, 262 p. (In Russ.).
30. Petrosjan, A. (2002) *Armjanskij epos i mifologija* [=Armenian epics and mythology], Erevan, Natsional'naja Akademija Nauk Respubliki Armenija. Institut istorii i etnografii, 239 p. (In Russ.).
31. Reder, D. G. (1980) Isida [=Isida], in: *Mifologii narodov mira* [=Mythologies of peoples of the world: T 1–2], ed. S. A. Tokarev, Moscow, Sovetskaja Jentsiklopedija, V. 1. A – K, pp. 568–570. (In Russ.).
32. Safronov, V. A. (1989) *Indoevropskie prarodiny* [=Indo-European homelands], Gor'kij: Volgo-Vjatskoe knizn. Izd., 399 [1] p. (In Russ.).
33. Taylor, Je. B. (1989) *Pervobytnaja kul'tura* [=Primitive Culture], Mockow, Politizdat, 1989. 573 p. (In Russ.).
34. Toporov, V. N. (1980) Иа [=Иа], in: *Mifologii narodov mira* [=Mythologies of peoples of the world: T 1–2], ed. S. A. Tokarev, Moscow, Sovetskaja Jentsiklopedija, V. 1. A – K, pp. 504.
35. Fasmer, M. (1986–1987) *Jetimologičeskij slovar' russkogo jazyka: T.1–4* [=Etymological dictionary of the Russian language: T.1–4], ed., translation from German O. N. Trubachjev, Moskow, Progress, V. 3, 830 p. (In Russ.).
36. Chlenova, N. L. (1989) *Volga i Juzhnyj Ural v predstavlenijah drevnih irantsev i finno-ugrov v II – nachale I tys. do n. e.* [=Volga and Southern Urals in the representations of the ancient Iranians and Finno-Ugric peoples in II - early I millennium . BC. e.], in: *Sovetskaja arheologija* [=Soviet archeology], no 2, pp. 225–240. (In Russ.).
37. Chlenova, N. L. (1990) *Zaključitel'noe slovo po diskusii* [=The final word on the discussion], in: *Sovetskaja arheologija* [=Soviet archeology], no 3. pp. 161–169. (In Russ.).
38. Georgiev, V. (1957) *Trakijiskij ezik* [=Thracian language], Sofija, Izdanie na Bolgarskata Akademija na Naukite, 1957. (In Bulgarian).
39. Walde, A. (1910) *Lateinishes etimolgieses Wörterbuch. 2-Auflag. Heidelberg: Carl Winter's universitätsbuchhandlung*, 1044 p. (In German).

Воронков Александр Анатольевич – историк.

alvin21@mail.ru

УДК 81'373.232

ДРЕВНЕАНГЛИЙСКИЕ ИМЕНА СОБСТВЕННЫЕ

Т. С. Цвентух

Челябинский государственный университет, г. Челябинск.

В статье рассматривается англо-саксонский именник, виды имен собственных, а также принципы имяназвания в древнеанглийский период. Рассматриваются одно- и двухкомпонентные имена и языковые средства для их образования.

Ключевые слова: имя собственное, именник, имяназвание, однокомпонентные имена собственные, двухкомпонентные имена собственные.

В настоящее время в английском языке сохранилось лишь несколько имен, дошедших до нас с древних времен и имеющих в своем составе англосаксонские элементы. Однако в результате изменившихся в среднеанглийский период правописания и звучания слов, а также полной утраты их смыслового наполнения, их сложно вычленивать из современного английского именника. И все же такие имена, как **Edward, Edmund, Alfred, Edith**, берут свое начало в древнеанглийском языке.

Древнеанглийские личные имена собственные можно разделить на две группы согласно их составу: однокомпонентные (или односоставные, однотемные) и двухкомпонентные (двусоставные, двутемные).

Изначально англосаксонские имена были короткими и простыми: **Breme** («знаменитый»), **Sweta** («сладкий», «милый»), **Hwite** («белый»), **Hengist** («жеребец»). Существует несколько групп древнеанглийских односоставных имен:

1) К первой группе принадлежат англосаксонские прилагательные и существительные, которые использовались в качестве имени собственного: **Beorn** («медведь»), **Wine** («друг»), **Brun** («коричневый»), **Leof** («дорогой», «любимый») и т.д.;

2) Вторая группа включала в себя так называемые слабые имена – существительные, склоняющиеся по слабому склонению и имеющие минимальные различия между родами за счет омонимичных падежных окончаний. В эту группу входили мужские имена, с основой на –а (**Eadda, Monna** и т.д.) и женские с основой на –е (**Dunne, Gode, Tate** и т.д.);

3) Мужские имена на –i (позже на –e: **Dynne, Ini\Ine**);

4) Имена, образованные от названий местности, например: **Hæsta** от **Hastingas**.

5) Отдельная группа односоставных имен с патронимическим суффиксом –ing (в значении «сын»): **Maning, Rotung, Leofing** и т.д.

6) Так же в отдельную группу стоит вынести диминутивные формы односоставных имен собственных, которые формировались при помощи большого количества суффиксов: –il\–el, –ul\–ol, –la, –ele, –ic, –uc\–oc, –ca, –ig. Например: **Tatel, Bercul, Hemele, Hiddila, Winele, Dunic, Lulluc, Maneca** и т.д.

Стоит отметить, что однокомпонентные имена были распространены в ранний англосаксонский период, однако позже были почти вытеснены двухкомпонентными именами.

Как следует из названия группы, двухкомпонентные имена собственные состоят из двух корней. Эта группа имен считается наиболее многочисленной. Можно выделить модель, по которой составлялись двутемные имена собственные. Существовал некоторый «запас», фонд англосаксонских именных компонентов, в который входили как существительные, так и прилагательные. Таким образом, в древнеанглийском именнике существовало несколько моделей имяназвания.

1) Схема «существительное + существительное», когда оба корня двутемного имени были существительными: **Wulfgar** (wulf – «волк», gar – «война»);

2) Схема «существительное + прилагательное»: **Wulfbeorht** (wulf – «волк», beorht – «яркий»);

3) Схема «прилагательное + существительное»: **Beorhthelm** (beorht – «яркий», helm – «шлем»);

4) Схема «прилагательное + прилагательное»: **Beorhtswith** (beorht – «яркий», swith – «сильный»).

Некоторые из компонентов этого «фонда» могли использоваться лишь в качестве первой именной темы (например, такие компоненты, как **Æthel-, Os-, Cyne-, Blac-, Eorl-, Frea-, God-** и т.д.), другие использовались исключительно в качестве вторых компонентов двусоставного имени (**-ath, -carl, -lac, -laf, -bord, -hyse, -swith, -frith, -hus**, и т.д.). В то время как основная часть компонентов могла использоваться как на первом, так и на втором местах в двусоставном англосаксонском имени (**Bald, beorht, frithu, gar, gifu, hard, helm, heah, hroc, mære, red, run, sig, weald, weard, wyn, wulf** и т.д.).

Двухкомпонентные имена могли быть как мужскими, так и женскими. Они ничем не отличались друг от друга по структурным и семантическим компонентам. Таким образом, единственным различием между мужскими и женскими именами был род второго компонента имени собственного. Мужские имена имели вторую тему имени мужского рода (**-gar, -hafoc, -helm, -man, -red, -sige, -sunu, -weard, -wig, -wine** и т.д.), женские имена, соответственно имели вторую тему имени женского рода (**-burg, -frithu, -gifu, -guth, -henn, -run** и т.д.).

Существует несколько принципов древнеанглийского имянаречения. Так, имя ребенку могли дать по принципу *повторения*, то есть, назвать его в честь предка (чаще уже умершего). Имя считалось символом души и таким образом ребенок, названный в честь прославленного человека, словно бы приобретал его качества. В качестве примера можно назвать имя **Offa**, короля Мерсии (757–796), который получил имя в честь своего родственника **Offa**, легендарного короля Англов (род. около 450 г.) [5]. Поскольку подобный принцип был связан с суевериями, он носил скорее ритуальный, чем практический характер. Так, в Уэссекской династии существовало четыре правителя с именем **Cutha**, что приводило к путанице в летописях. Стоит также отметить, что этот принцип имянаречения характерен в большей степени для односоставных имен и намного реже встречается среди имен двутемных.

Другим принципом древнеанглийского имянаречения можно назвать *аллитерацию*. Многие семьи, в особенности благородные, пользовались этим принципом на протяжении поколений. Так, например, династия правителей Эссекса пользовалась аллитерацией на S-:

Sledda (587–604), **Saebert** (604–616), **Saeward** 616 (не правил), **Sexbald** 616 (не правил), **Sexred** (616–617), **Sigeberht I the Little** (617–653), **Sigeberht II the Blessed** (653–660), **Swithhelm** (660–665), **Sighere** (665–683), **Sebbi** (665–695), **Swaefred** (695–715), **Sigeheard** (695–715), **Swaefbert** (715–738), **Saelred** (738–746), **Swithred** (746–758), **Sigeric I** (758–798), **Sigered** (798–812) [6].

Подобный принцип прослеживается и у династии Уэссекса, где изначальная аллитерации на С- (**Cerdic** (519–534), **Cynric** (534–560), **Ceawlin** (560–591), **Ceol** (591–597), **Ceolwulf** (597–611), **Cynegils** (611–643), **Cwichelm** (626–636), **Cenwalh** (643–645) сменилась традицией имянаречения королей на Æ- или на E- (**Egbert** (802–839), **Æthelwulf** (839–858), **Æthelbald** (858–860), **Æthelbert** (860–865), **Æthelred** (865–871), **Ælfred the Great** (871–899), **Edward the Elder** (899–924) [6].

Третий принцип древнеанглийского имянаречения называется *вариация*. Суть ее заключается в том, что имя для ребенка составлялось из тем имен родителей или других

родственников, что с одной стороны, показывало принадлежность ребенка к конкретной семье, а с другой стороны, было индивидуальным, не повторяющимся именем. Так у матери по имени **Wulfifu** и отца **Æthelstan** родился сын, которого назвали **Wulfstan**.

В 7 в. членов королевской семьи из Нортумбрии звали **Oswald, Oswy, Oswine, Oswudu** и **Oslac**. У **Oswy** родилась дочь, которую назвали **Osthryth**, последовав семейной традиции.

В 10 в. **Eadweard** из Уэссекса назвал свои сыновей **Eadred** и **Eadmund**, а дочерей – **Eadburg, Eadgifu** и **Eadgyth**. Так же, как и отец Альфреда Великого по имени **Aethelwulf** дал сыновьям имена **Aethelstan, Aethelbald, Aethelbert** и **Aethelred**, а дочери – **Aethelswyth**. **Ælfred** единственный из его детей, в имени которого не было первого корня из имени отца.

Стоит, однако, отметить, что хоть эти принципы англосаксонского имянаречения и были частотными, их трудно назвать универсальными. Иногда они смешивались между собой. Так, у короля Восточной Англии по имени **Raedwald** было два сына **Eorwald** (мы можем проследить повторяющийся корень **-wald**, что указывает на принцип вариации) и **Raegengere** (это имя имеет аллитерацию на **R-** с именем отца).

Иногда этими принципами не пользовались вовсе. Существует много случаев, когда ребенка называли тем именем, которое нравилось родителям, но не было никаким образом связано с их собственными именами или же родовой традицией. Так, у короля Мерсии по имени **Pendra** было два сына, которых звали **Æthelred** и **Wulfhere** – здесь не соблюдается ни одного из принципов имянаречения, более того, отец, у которого было односоставное имя, дает своим детям двусоставные имена. Таким образом, можно сделать вывод о наличии, но необязательности общих принципов в англосаксонской системе имянаречения.

Вероятно, изначально именные темы имели большой смысл в имянаречении, они не только позволяли выбрать для ребенка имя, которое отличало бы его от других, они давали родителям возможность заложить в имя конкретный смысл, а значит, заложить в его характере определенные качества и предречь его будущее. В качестве примера можно привести имена **Æthelred** (**Æthel** – «благородный», **red** – «совет»), **Wigheard** (**wig** – «битва», **heard** – «храбрый», то есть, храбрый в битве). Однако со временем значение корней, составляющих имя, стало менее важным. Несмотря на то, что сами слова продолжали использоваться в речи, их значение в качестве компонентов для именника стало пропадать. Так, например, ребенка матери по имени **Godfrith** (**god** – «хороший», **frith** – «мир») и отца по имени **Wigbeald** (**wig** – «воин», **beald** – «храбрый») могли звать **Wigfrith** («Воин» + «Мир»), что, конечно, никак нельзя назвать именем со смыслом.

Можно сделать вывод, что именник в англо-саксонский период был весьма обширным, со сложившимся фондом именных тем и определенным количеством устойчивых схем, по которым именные темы могли сочетаться. Двухкомпонентные имена количественно преобладали над однокомпонентными и, как следствие, со временем почти полностью вытеснили их из обихода. Женские и мужские имена собственные не отличались друг друга по структуре, и единственное различие между ними заключалось в грамматическом роде слова, представлявшего вторую тему имени. В англо-саксонский период существовало несколько принципов имянаречения (повторение, аллитерация, вариация).

Список литературы

1. Рыбакин, А. И. Словарь английских личных имен [Текст] / А. И. Рыбакин. – М.: Астрель, АСТ, 2000. – 222 с.
2. Расторгуева, Т. А. История английского языка [Текст] / Т. А. Расторгуева. – М.: Астрель, АСТ, 2007. – 349 с.

3. Суперанская, А. В. Структура имени собственного (Фонология и морфология) [Текст] / А. В. Суперанская – М.: Наука, 2009. – 336 с.
4. Lapidge, M. The Wiley Blackwell Encyclopedia of Anglo-Saxon England, 2nd Edition [Text] / M. Lapidge, J. Blair, S. Keynes, D. Scragg – Wiley Blackwell, 2013. – 608 p.
5. Redin, M. Studies on uncompounded personal names in Old English [Text] / M. Redin – Uppsala A.-B. Akademiska Bokhandeln, 1919. – 258 p.
6. Searle, W. G. Onomasticon Anglo-Saxonicum [Text] / W.G. Searle – London: Cambridge University Press, 1879. – 672 p.

OLD ENGLISH PROPER NOUNS

T. S. Tsventuh

Chelyabinsk State University, Chelyabinsk, tsventoukh@yandex.ru

This article deals with the Anglo-Saxon proper names, types of proper names and the principles of naming during the Old English period. It also deals with simple and compound Anglo-Saxon proper names as well as linguistic means of their composition. The author draws several grammatical models of proper names composition and studies the fund of Old English name list to reveal certain roots used in the process of naming. Also, three main principles of naming (i.e. Repetition, Alliteration, Variation) are studied in detail.

Keywords: proper name, list of names, naming, simple names, compound names.

References

1. Ryibakin, A. I. (2000) *Slovar angliyskikh lichnyih imen* [=Dictionary of English personal names], Moscow, Astrel, AST, 222 p. (In Russ.).
2. Rastorgueva, T. A. (2007) *Istoriya angliyskogo yazyika* [=History of the English Language], Moscow, Astrel, AST, 349 p. (In Russ.).
3. Superanskaya, A. V. (2009) *Struktura imeni sobstvennogo (Fonologiya i morfologiya)* [=The structure of the proper name (phonology and morphology)], Moscow, Nauka, 336 p. (In Russ.).
4. Lapidge, M., Blair, J., Keynes, S. and Scragg, D. (2013) *The Wiley Blackwell Encyclopedia of Anglo-Saxon England*, 2nd Edition, Wiley Blackwell, 608 p.
5. Redin, M. (1919) *Studies on uncompounded personal names in Old English*, Uppsala A.-B, Akademiska Bokhandeln, 258 p.
6. Searle, W. G. (1879) *Onomasticon Anglo-Saxonicum*, London, Cambridge University Press, 672 p.

Цвентух Татьяна Сергеевна – старший преподаватель кафедры теоретического и прикладного языкознания, Челябинский государственный университет.
tsventoukh@yandex.ru

ПЕДАГОГИЧЕСКИЕ НАУКИ

УДК 373

ФОРМИРОВАНИЕ УПРАВЛЕНЧЕСКОЙ КУЛЬТУРЫ РУКОВОДИТЕЛЯ ДОШКОЛЬНОЙ ОБРАЗОВАТЕЛЬНОЙ ОРГАНИЗАЦИИ

Е. В. Ершова

Челябинский государственный педагогический университет, г. Челябинск

В статье представлены результаты изучения научных исследований сущности таких основополагающих понятий, как «культура управления», «управленческая культура» применительно к руководителям дошкольных образовательных организаций, а также некоторые наблюдения за процессом формирования управленческой культуры руководителей в системе дошкольного образования.

Ключевые слова: культура, управление, управленческая культура, формирование управленческой культуры руководителя дошкольной образовательной организации.

Реформирование современного общества, системы социальных и экономических отношений закономерно повлекло за собой также и изменения (новации и инновации) в системе дошкольного образования, которые, в свою очередь, обусловили возросший уровень требований к уровню общекультурной, образовательной, социальной и профессиональной компетентности руководителей дошкольного образования.

И в тоже время аналитики делают неутешительные выводы относительно низкой практической готовности значительной части современного менеджмента дошкольного образования к результативной (эффективной, продуктивной) деятельности, к принятию адекватных управленческих решений.

Актуальной признается проблема дефицита культуры: и мировоззренческой, и политической, и моральной, и правовой, и экономической, и управленческой и т. п.

Итак, что же такое «культура», «культура управления», «управленческая культура»?

«Культура – (от лат. cultura – возделывание; воспитание, образование, развитие, почитание) исторически определенный уровень развития общества, творческих сил и способностей человека, выраженный в типах и формах организации жизни и деятельности людей, в их взаимоотношениях, а также в создаваемых ими материальных и духовных ценностях» [14. С. 457].

Термины «культура управления», «управленческая культура» в последнее время приобретают все большее распространение.

Ими все шире пользуются ученые и практики (Т. М. Горюнова, Ю. Палеха, В. А. Сластенин, Н. М. Таланчук, Р. М. Чумичова, М. И. Фалюшина [4; 9; 10; 11; 12; 13] и др.).

Культура управления, по нашему мнению, – это интегративная характеристика управленческой деятельности руководителя дошкольного образования, которая является частью его профессиональной культуры и составляет такую совокупность особенностей индивидуального творческого управления, которая обеспечивает ситуацию поиска новых механизмов реализации управленческих функций с целью достижения нового качества индикативных показателей образовательной системы, а также в развитии образовательного процесса и его субъектов: педагога (как субъекта воздействия) и ребенка (как субъекта освоения, интериоризации).

Понятия «управленческая культура» [1; 2; 3] и «культура управления» [4; 5; 6; 7; 8], близки по смыслу, но не идентичны.

Первое – «управленческая культура» – означает профессионально-личностные качества руководителя [1; 2; 3], второе – «культура управления» – особенности управленческой деятельности в конкретной образовательной организации [4; 5; 6; 7; 8]. При несомненном признании относительности такого распределения смыслов управленческая культура обуславливает, «окрашивает» [7] культуру управления личностью руководителя.

Поэтому для руководителя дошкольной образовательной организации исключительно важным является осознание того, что управленческая деятельность в контексте культуры является творческим процессом, ее результаты имеют индивидуальный, творческий характер, а регуляция профессиональных взаимоотношений обуславливается набором принятых ценностей и способов деятельности. Необходимо овладеть умением находиться в ситуации постоянного творческого поиска альтернативных, инновационных, личностно-ориентированных способов реализации функций управления; обеспечить управленческой деятельности системность, социальную ориентированность, научность, синергичность, оптимальность результатов; инициировать достижение новых качественных и количественных индикативных характеристик в развитии ребенка, педагогов, образовательного процесса.

Чтобы руководить педагогическим коллективом, перед которым в настоящее время поставлены такие задачи, необходима новая профессионально-управленческая компетентность руководителя дошкольной образовательной организации. Это «руководитель-лидер», «руководитель-менеджер»!

Профессионально-управленческую компетентность «лидера», «менеджера» отличают широкий кругозор, инициативность, общая культура. Эти качества помогают заведующему дошкольной образовательной организацией оперативно решать педагогические и административные задачи, рационально расставлять кадры и распределять их обязанности, стимулировать профессионально-педагогическую деятельность каждого сотрудника в приоритетных направлениях, определяемых программой развития.

Современный руководитель дошкольной образовательной организации – это руководитель, обладающий высокой культурой профессионально-управленческой деятельности. Под управленческой деятельностью и (или) под управлением, большинством ученых и практикующих специалистов понимается, во-первых, определенный, самостоятельный вид профессиональной деятельности и, во-вторых, способ перевода образовательной системы в качественно новое состояние путем воздействия на количественные и качественные характеристики ее компонентов (на объекты и субъекты).

Описание управленческого цикла состоит из а) объектов (цели, содержание, средства, методы, приемы, среда, результат); б) субъектов (ребенок, педагог, специалисты, родители) управления; в) прямых и обратных связей (педагогический совет, тренинги, указания, убеждение, общение, взаимодействие, конференции, родительские собрания и т. п.); г) механизмов воздействия субъекта управления на объект (проектирование, сбор информации, сравнение, диагностика, контроль, самооценка, аттестация, самоанализ).

Показателями культуры управленческой деятельности руководителя выступают существенные критерии.

К ним относятся:

– во-первых, целесообразность и целеполагание при выполнении государственных образовательных стандартов дошкольного образования;

– во-вторых, системность, системное «видение» объектов и субъектов педагогического процесса, представленных в проектируемых моделях (планах, программах, концепциях);

– в-третьих, статистические подходы в управлении (например, методы диагностики и статистического контроля);

– в-четвертых, вариативность программ, обеспечивающая субъекту управления «необходимое разнообразие»;

– в-пятых, альтернативность технологий, гарантирующая оптимальность, качество и эффективность принятого решения.

Если управленческая деятельность приводит образовательный процесс к целостности, целесообразности, системности, вариативности и альтернативности, то это является показателем управленческой культуры руководителя, содержание которой может быть раскрыто и понято лишь через диалектику взаимоотношений образовательной системы и модели управления.

Целостность образовательной системы, по мнению Р. М. Чумичевой [13], обеспечивается:

– «деревом целей», пронизывающих концепцию, программу развития ДОО, комплексную образовательную программу ДОО, годовой план руководителя, календарно-тематические планы воспитателей и специалистов;

– индивидуальными педагогическими (образовательными) технологиями, которые используются в образовательном процессе (методы, приемы, способы деятельности, формы организации деятельности, принципы создания образовательно-социализационного пространства);

– контролем за статичными и изменяющимися качественными характеристиками объектов педагогической системы относительно стандартов образования и субъектов на основе диагностических методик;

– знанием и учетом специфических и педагогических закономерностей, отражающихся на качестве образовательного процесса и развитии личности ребенка и педагога (профессионала).

Таким образом, для формирования и достижения высоких результатов в управленческой деятельности, руководителю ДОО необходимо знать и учитывать основные факторы, влияющие на эффективность его работы.

Существуют определенные нормы деловых отношений руководителя и педагогов в образовательной организации.

Во-первых, это традиции, т. е. сложившаяся в коллективе система взаимоотношений руководителя с подчиненными. Характер этих отношений, микроклимат в коллективе и его преобладающий настрой имеют решающее значение для достижения успеха в работе всего учреждения.

Во-вторых, этика и этикет играют большую роль в жизни современного общества и являются частью поведенческой культуры каждого человека. В настоящее время руководители все большее внимание обращают на соблюдение правил этики и этикета, помогающие им продемонстрировать сотрудникам высокий уровень своих деловых, профессиональных и коммуникативных качеств. Создание делового сотрудничества в коллективе – процесс длительный и сложный. Он зависит, в первую очередь, от руководителя этого учреждения, его умения организовать совместную деятельность всех сотрудников, тактично оказывать помощь воспитателям в работе с детьми и родителями, в их общественной деятельности, находить индивидуальный подход к каждому сотруднику.

В-третьих, нравственные качества руководителя, его поведение задают тон взаимоотношениям во всем коллективе. Деятельность руководителя ДОО сложная и многоплановая. В сплочении педагогического коллектива на основе общих целей, задач, содержания работы учреждения – его основная задача. От современного руководителя требуется умение находить лучшие стороны в работе коллег на основе учета их личностных стремлений; влиять на установление доброжелательных взаимоотношений в коллективе; общаться с сотрудниками (педагогическая этика, деликатность, тактичность, доверительный тон общения и др.). Все указанные качества являются необходимыми для создания атмосферы доверительного сотрудничества в ДОО.

«Лицо» дошкольной образовательной организации определяет его управленческий и педагогический персонал. А создают из отдельных профессионалов коллектив, сплачивают и превращают его в работоспособную творческую силу – заведующий и старший воспитатель. Заведующий и старший воспитатель отвечают за организацию целостного образовательного процесса в образовательной организации. Именно поэтому манера, стиль управленческого поведения руководителя, настойчивость, целеустремленность и последовательность – важнейшие качества, которые необходимы для его профессиональной деятельности, создающей деловые отношения и определяющей их позитивную, пассивную нацеленность.

Поведение руководителя дошкольного учреждения – своего рода нравственный ориентир, на который должны равняться педагоги. Это обязывает его быть ответственным, безупречно исполнять свой профессиональный долг.

Часто говорят, что коллектив таков, каков его руководитель. В определенной степени это так, ведь тот, кто стоит во главе рабочей группы, и создает трудовую атмосферу. Его служебные права умножаются на его ответственность. Руководителю необходимо видеть, какие качества и особенности его поведения члены коллектива ценят в нем больше всего, а какие – меньше. Знание современного этикета расширяет внутренний мир человека, создает возможность для успешного общения с окружающими, позволяет не только избежать собственных ошибок в отношениях с людьми, но и исключить проблему непонимания со стороны других участников делового и личного общения. Успех деятельности руководителя определяется не только непосредственно профессиональными компетенциями, но и его личностными качествами, способностями налаживать контакты и взаимопонимание с подчиненными.

Остановимся на нравственных качествах руководителя и рассмотрим конкретно личностные и профессионально-значимые нравственные качества руководителя, способствующие построению целесообразных взаимоотношений в рамках организации образовательного процесса.

По мнению Э. А. Уткина [1; 2], ведущей характеристикой личного облика («лика») руководителя дошкольной образовательной организации является нравственная характеристика, которую можно представить, как состоящую из трех групп качеств и (или) в *трех измерениях*:

1. Общие нравственные качества: патриотизм – преданность Отечеству, приоритет общественных интересов, соблюдение и развитие лучших традиций своего народа; гуманизм – уважительное отношение к каждому человеку, ориентация на его личное достоинство, вера в его способность к совершенствованию; справедливость – объективная оценка личностно-деловых качеств людей и их деятельности, признание их индивидуальности, открытость для критики, самокритичность.

2. Конкретные нравственные качества: гражданская совесть – обостренное чувство личной ответственности перед обществом и людьми; нравственная воля – умение добиваться цели, завоевывать уважение у людей, самоконтроль; профессиональная честность – деловая требовательность, самоотдача в работе, умение говорить правду в глаза; коллективизм – организованность, дисциплинированность, общительность; мужество – смелость, умение переносить личные неприятности и служебные неудачи; принципиальность – уважение мнения других, поддержка тех, кто оказался в беде.

3. Специфические нравственные качества: трудолюбие – личный пример отношения к служебным правам и обязанностям; скромность – разумное использование власти, критическое отношение к своим заслугам и недостаткам; ответственность – единство слова и дела; щедрость – бескорыстность, оказание помощи людям; оптимизм – вера в свой моральный выбор; великодушие – терпимость к недостаткам людей, умение прощать обиды.

В других исследованиях мы находим многочисленные совпадения с вышеприведенной точкой зрения. Например, Р. Х. Шакуров [3; 5] утверждает, что педагоги на первое место среди качеств руководителя выдвигают отзывчивость, доброжелательность, принципиальность и тактичность. Столь высокая значимость для педагогического персонала этих качеств руководителя объясняется, вероятно, тем, что они играют особую роль в удовлетворении морально-психологических потребностей каждого члена социальной группы, который именно этого ждет от своего лидера.

Отсутствие у руководителя дошкольной образовательной организации тех или иных нравственных качеств может приводить к нарушениям во взаимоотношениях с коллегами. Отрицательно действуют на моральный климат в коллективе такие черты руководителя, как высокомерие, обидчивость, тщеславие, грубость, резкость, вспыльчивость, неуравновешенность, черствость и т. д.

Важно отметить, вслед за такими исследователями, как А. К. Бондаренко, Л. В. Поздняк, В. И. Шкатулла [2], что специфика дошкольной образовательной организации состоит в том, что взаимоотношения, которые культивируются управленческим и педагогическим персоналом, переносятся и на отношение к детям и среди детей.

Поэтому, формируя управленческую культуру и осуществляя управление в качестве руководителя дошкольной образовательной организации, заведующий ДООУ, должен всегда иметь в виду, что он создает ту среду, то социально-образовательное пространство, в котором все участники образовательного процесса познают и осваивают актуальную социально-образовательную действительность.

Список литературы

1. Белая, К. Ю. 200 ответов на вопросы заведующей детским садом [Текст] / К. Ю. Белая. – М.: АСТ, 1996. – 68 с.
2. Бондаренко, А. К. Заведующий дошкольным учреждением [Текст] / А. К. Бондаренко, Л. В. Поздняк, В. И. Шкатулла. – М.: «Просвещение», 1984. – 78 с.
3. Дик, Н. Ф., Настольная книга руководителя дошкольного образовательного учреждения [Текст] / Н. Ф. Дик, Н. Б. Иванова. – Ростов-на-Дону: Феникс, 2005. – 86 с.
4. Горюнова, Т. М. Развитие управленческой культуры будущего педагога дошкольного образования: дис. ... канд. пед. наук [Текст] / Т. М. Горюнова. – Нижний Новгород, 2002. – 218 с.
5. Ерофеева, Т. Образовательная работа дошкольных учреждений в условиях полипрограммности и вариативности [Текст] / Т. Ерофеева // Дошкольное воспитание. – 2000. – № 7. – С. 78–81.
6. Коломинский, Н. Л. Психология менеджмента в образовании (социально-психологический аспект): монография [Текст] / Н. Л. Коломинский. – М.: Юристъ, 2000. – 286 с.
7. Крутой, К. Л. Мониторинг как современное средство управления качеством образования в дошкольном учреждении: монография [Текст] / К. Л. Крутой. – М.: Липс. ЛТД, 2006. – 172 с.
8. Культурология: Учеб. пособие для студентов высш. учеб. заведений [Текст]. – Ростов-на-Дону: Феникс, 2003. – 576 с.
9. Палеха, Ю. Ключи к успеху или организационная и управленческая культуры: учеб. пособие [Текст] / Ю. Палеха. – 2-е изд., дополненное. – М.: Изд-во Европ. ун-та, 2002. – 337 с.
10. Слостенин, В. А. Педагогика: учеб. пособие для студентов [Текст] / В. А. Слостенин. – М.: Новая шк., 2000. – 512 с.
11. Таланчук, Н. М. Системно-функциональная теория управления воспитательном процессе [Текст] / Н. М. Таланчук // Воспитание – синергетическая система ориентиро-

ванного человековедения: базисная концепция воспитательного процесса в школе. – Казань: Дом печати, 1998. – 381 с.

12. Фалюшина, Л. И. Управление дошкольного образовательного учреждением: современный аспект [Текст] / Л. И. Фалюшина. – М.: Пед. об-во России, 2003. – 80 с.

13. Чумичева, Р. М. Управление качеством дошкольного образования [Текст] / Р. М. Чумичева. – Ростов-на-Дону: РГПУ, 2000. – 342 с.

14. Большой иллюстрированный словарь иностранных слов [Текст]. – М.: Русские словари, АСТ, Астрель, 2007. – 957 с.

ADMINISTRATIVE CULTURE'S FORMATION OF PRESCHOOL EDUCATIONAL INSTITUTION'S HEAD

E. V. Yershova

Chelyabinsk State Pedagogical University, Chelyabinsk, molchanov_chel@mail.ru

In the article presented the results of studying of research entities such fundamental concepts as «management culture» in relation to the heads of preschool educational institutions, as well as the observation of the administrative culture's formation process of heads in the preschool education system.

Keywords: culture, management, administrative culture, the formation of administrative culture of preschool educational organizations heads.

References

1. Belaya, K. Yu. (1996) *200 otvetov na voprosy zaveduyushey detskim sadom* [=200 answers to the questions the head of the kindergarten], Moscow, AST, 68 p. (In Russ.).

2. Bondarenko, A. K., Pozdnyak, L. V. and Shkatulla, V. I. (1984) *Zaveduyuschiy doshkolnyim uchrezhdeniem* [=Kindergarten's Head], Moscow, «Prosveschenie», 78 p. (In Russ.).

3. Dik, N. F. and Ivanova, N. B. (2005) *Nastolnaya kniga rukovoditelya doshkolnogo obrazovatel'nogo uchrezhdeniya* [=Handbook of preschool educational institution's head], Rostov-na-Donu, Feniks, 86 p. (In Russ.).

4. Goryunova, T. M. (2002) *Razvitie upravlencheskoy kulturyi budushego pedagoga doshkolnogo obrazovaniya* [=Development of administrative culture of the future teacher of preschool education]: dis. ... kand. ped. nauk, Nizhniy Novgorod, 218 p. (In Russ.).

5. Erofeeva, T. (2000) *Obrazovatel'naya rabota doshkolnykh uchrezhdeniy v usloviyah poliprogrammnosti i variativnosti* [=The educational work in preschools poliprogrammnosty conditions and variability], in: *Doshkolnoe vospitanie* [=Pre-school education], no. 7, pp. 78–81 (in Russ.).

6. Kolominskiy, N. L. (2000) *Psihologiya menedzhmenta v obrazovanii (sotsialno-psihologicheskiy aspekt): monografiya* [=Management Psychology in Education (socio-psychological aspect): monograph], Moscow, Yurist', 286 p. (In Russ.).

7. Krutoy, K. L. (2006) *Monitoring kak sovremennoe sredstvo upravleniya kachestvom obrazovaniya v doshkolnom uchrezhdenii: monografiya* [=Monitoring as a modern means of quality management education at preschool: monograph], Moscow, Lips, LTD, 172 p. (In Russ.).

8. *Kulturologiya: ucheb. posobie dlya studentov vyssh. ucheb. zavedeniy* [=Cultural: proc. tool for students of proc. institutions] (2003), Rostov-na-Donu, Feniks, 576 p. (In Russ.).

9. Paleha, Yu. (2002) *Klyuchi k uspehu ili organizatsionnaya i upravlencheskaya kulturyi: ucheb. posobie* [=Keys to success or organizational and management culture: Textbook. Manual], 2-e izd., dopolnennoe, Moscow, Izd-vo Evrop. un-ta, 337 p. (In Russ.).

10. Slastenin, V. A. (2000) *Pedagogika: ucheb. posobie dlya studentov* [=Pedagogy: Textbook. aid for students], Moscow, Novaya shk., 512 p. (In Russ.).

11. Talanchuk, N. M. (1998) *Sistemno-funktsionalnaya teoriya upravleniya vospitatelnom protsesse* [=Systemic-functional theory of the educational process], in: *Vospitanie – sinergeticheskaya sistema orientirovannogo chelovekovedeniya: bazisnaya kontseptsiya vospitatelnogo protsessa v shkole* [=Education - synergetic system based human studies: basic concept of the educational process at school], Kazan, Dom pechati, 381 p. (In Russ.).

12. Falyushina, L. I. (2003) *Upravlenie doshkolnogo obrazovatel'nogo uchrezhdeniem: sovrem. aspekt* [=Management of preschool educational institution: lies. aspect], Moscow, Ped. ob-vo Rossii, 80 p. (In Russ.).

13. Chumicheva, R. M. (2000) *Upravlenie kachestvom doshkolnogo obrazovaniya* [=Quality Management of preschool education], Rostov-na-Donu, RGPU, 342 p. (In Russ.).

14. *Bolshoy illyustrirovannyiy slovar inostrannyih slov* [=Big illustrated dictionary of foreign words] (2007), Moscow, Russkie slovari, AST, Astrel, 957 p. (In Russ.).

Ершова Елена Владимировна – студент 1-ого курса магистратуры, Челябинский государственный педагогический университет; МБДОУ ДС № 383, г. Челябинск, воспитатель.

molchanov_chel@mail.ru

УДК 373

УПРАВЛЕНИЕ РАБОЧИМ ВРЕМЕНЕМ В ДОШКОЛЬНОЙ ОБРАЗОВАТЕЛЬНОЙ ОРГАНИЗАЦИИ

З. Р. Плахтей

Челябинский государственный педагогический университет, г. Челябинск

В статье представлены результаты использования современных методик управления образовательным процессом в дошкольной образовательной организации и изучения научных исследований сущности таких основополагающих понятий, как «управление», «тайм-менеджмент» применительно к руководителям дошкольных образовательных организаций, а также некоторые наблюдения за процессом формирования управленческой культуры руководителей по управлению рабочим временем работников дошкольной образовательной организации.

Ключевые слова: управление, тайм-менеджмент, управление временем, рабочее время работника дошкольной образовательной организации.

Понятия «управление» и «время» в педагогике и менеджменте.

Понятие «управление» применимо ко многим сферам человеческой жизнедеятельности, и деятельность в рамках образовательного процесса в дошкольной образовательной организации не является исключением из правила.

В настоящее время в научных публикациях и на практико-обиходном уровне принято ставить знак равенства между терминами «управление» и «менеджмент», рассматривая эти понятия в социально-экономическом аспекте как разные наименования одного и того феномена¹.

Управление в широком смысле слова – это процесс планирования, организации, мотивации и контроля какой-либо деятельности [7].

Феномен «управление», как научную категорию, впервые начал обсуждать Л. Брандейс в 1910 г., а теоретические основания концепции о том, что организация и содержание самого управленческого процесса может значительно повлиять на эффективность предприятия, производительность труда и т. д., сформулировал Ф. У. Тейлор в 1911 году в книге «Принципы научного управления» [5].

Однако сразу стало очевидно, что те же принципы управления применимы для построения управленческой деятельности в любой сфере человеческой деятельности, но, прежде всего, в сфере производительной деятельности. При этом, на начальных этапах формирования и формулирования теории управления, не все ее разработчики-основоположники обращали внимание на изучение специфичности умственного труда в управленческой деятельности и связанных с ним затрат.

Проблематике оформления терминологического пространства феномена «управления» в педагогическом и психологическом аспектах посвящены работы таких отечественных и зарубежных ученых, как Д. М. Гвиашиани, И. Н. Гречникова, П. Друкер, Д. Карнеги, В. С. Лазарев, А. Маслоу, С. Г. Молчанов, М. М. Поташник, К. Роджерс.

В образовательных организациях объектом управления, объектом управленческой деятельности, несомненно, выступает, как мы традиционно говорим, учебно-воспитательный процесс, но лучше, если мы перейдем к употреблению термина, – «образовательный процесс». Таким образом, субъект управления должен реализовывать две группы спо-

¹ Из лекций профессора Молчанова С. Г. 2014–15 учебных годов.

субъектов деятельности²: а) воздействия на объект и б) оценивания (измерения) состояний объекта.

Однако такие исследователи, как М. М. Поташник, достаточно поверхностно систематизируют (перечисляют и называют) методы управления в образовательной организации: «методы планирования, методы организации, методы анализа, методы контроля, методы стимулирования...» [8. С. 352] и т. д., не предлагая их классификации по какому-либо основанию.

В связи с этим, в нашем исследовании мы предлагаем оценивать управление относительно времени. В любом случае, управление неотделимо от *временной* своей составляющей – планирования. Ведь, как утверждает Е. Е. Вершигора, «...планирование – это разработка плана, определяющего то, чего нужно достичь и какими рычагами, сообразуясь со временем и пространством...» [3. С. 283].

Время – один из главных критериев оценивания эффективности и целесообразности плана при составлении плана действий. И, действительно, обсуждая с позиций математической науки, можно фиксировать, что планирование – это функция, одним из аргументов которой, как раз, и является время.

С другой стороны, «планирование» можно квалифицировать и как действие (совокупность действий, приемов, операций), направленное на управление временем, где стоящие перед субъектом задачи опредмечены, конкретизированы, структурированы и распределены во временном пространстве плана как последовательности действий.

Заметим, что объектами планирования могут становиться самые разнообразные реалии: функционирование организаций и их подразделений, а также различные виды деятельности людей (исполнителей) в этих структурах и социальных институтах. Надо только, наконец, определиться с тем, что человек осуществляет деятельность, а организация – функционирование³.

Под дефиницией «управление временем», которая используется в современной теории менеджмента и является предметом рассмотрения данной статьи, понимается сознательный контроль человека над своим **собственным рабочим временем**, затраченным на определённый вид деятельности и (или) ее фрагмент.

Управление временем ориентируется на управление временными интервалами деятельности конкретного субъекта – работника. Именно в этом и заключается специфичность, особенность обсуждаемого феномена.

Управление временем как научная дисциплина. Понимание необходимости управления рабочим временем, как проблемы для научного изучения, возникло еще в недрах классической экономической науки. Исходными основаниями для этого стали, с некоторых пор, и облигатурность планирования (А. Файоль), и необходимость организации распределения и контроля над использованием рабочего времени.

В 20–30-е годы в СССР научной организацией труда (НОТ) занимался Центральный институт труда (ЦИТ) под руководством Алексея Капитоновича Гастева [5].

А. К. Гастев считал [5], что главную роль в работе предприятия играет человек, а эффективность организации начинается с личной эффективности каждого человека на рабочем месте и, в частности, с эффективного и целесообразного использования рабочего времени.

«На рабочем месте не должно быть ничего лишнего, чтобы попусту не тыкаться, не суетиться и не искать нужного среди ненужного» – писал Гастев» [5. С. 123].

Проблемой рабочего времени занимался и известный отечественный ученый-биолог А. А. Любичев, который еще в 70-ые годы XX-ого века получил известность как автор

² Из лекций профессора Молчанова С. Г.

³ Из лекций профессора Молчанова С. Г. 2014–15 учебных годов.

идеи управления индивидуальным рабочим временем на основе хронометража, считая его основой управления временем в рамках производства.

К сожалению, в настоящее время в отечественной и зарубежной науке наиболее распространен английский вариант наименования обсуждаемого феномена, а именно, «тайм-менеджмент» (от английского слова «time» – время, и «management» – управление), что принято переводить как «управление временем» [1].

Тайм-менеджмент выделился как относительно самостоятельный раздел внутри теории управления и представляет собой несколько междисциплинарных линий исследования теории и практики способов (методов, технологий, инструментов) оптимизации временных затрат в различных сферах и отраслях профессиональной и просто человеческой деятельности.

О целесообразном использовании времени для полезных, сменяющих друг друга, видов деятельности, занятий говорили еще древнегреческие и римские философы, например, Аристотель, Сенека, а также и более близкие к нам во времени Я. А. Коменский, И. П. Павлов.

И сейчас управлению личным временем уделяют внимание многие учёные, политики и мыслители. Например, по воспоминаниям современников, Б. Франклин (один из президентов США) определил основой организации своей личной деятельности постановку долгосрочных и краткосрочных целей.

В настоящее время дисциплина стала настолько популярной, что наблюдается определённый переизбыток методик по управлению личным временем: написаны пособия и учебники для менеджеров среднего звена, для руководителей компаний, для молодых мам и студентов. Так, например, М. С. Хайнц предлагает рекомендации по тайм-менеджменту для молодых мам [9]. Заметим, что, с одной стороны, такая широкая применимость тайм-менеджмента вносит определённую сумятицу, а, с другой стороны, это говорит об универсальности предлагаемых способов управления рабочим временем.

Так, С. И. Калинин указывает в своих исследованиях на то, что теория управления временем опирается на универсальные законы («закон Парето», «закон Мерфи», «закон Паркинсона», «закон Зипфа», «закон необратимости времени») и при этом пытается разработать классификацию уже имеющихся технологий тайм-менеджмента, выделяя три его типа: индивидуальный, ролевой и социальный [4].

Однако их практическое применение показало, что границы в рамках зафиксированной типологии являются, в значительной степени, условными [4]. Основные методики, входящие в состав технологий тайм-менеджмента, взаимно дополняют друг друга, повторяются, и, в большинстве случаев, именно их комплексное, взаимодополняющее использование приносит максимальный эффект.

Вслед за ведущими теоретиками тайм-менеджмента отметим, что основная задача в управлении временем не упорядочивание всех единиц информации и даже не перечисление всех предполагаемых для исполнения задач и дел, а поиск наиболее рационального способа расположения в пространстве времени этих задач и дел с учетом их приоритетности и взаимной обусловленности.

Планирование и тайм-менеджмент в дошкольных образовательных организациях. Функционирование дошкольной образовательной организации и деятельность каждого работника всегда реализуется по жесткому, заранее подготовленному плану.

Каркасом планирования, вне всякого сомнения, является годовой план, в котором, прежде всего, должны быть отражены приоритетные направления деятельности дошкольной образовательной организации согласно общим задачам социализации и образования детей.

Основная его функция – фиксация во времени целей и задач, поставленных перед дошкольной образовательной организацией. Следующий уровень – тактическое планиро-

вание, под которым понимается описание способов достижения краткосрочных целей. Тактика разрабатывается, как исполнение стратегии, на уровне руководителей среднего звена.

Основной его задачей является разработка дополнительных, локальных планов и конкретных указаний по обеспечению целей и налаживанию процесса реализации целевых ориентиров стратегического планирования.

Оперативное планирование представляет собой разработку плана (программы) конкретных действий субъектов профессиональной деятельности и функционирования структурных подразделений организации с учетом всех необходимых внешних и внутренних условий.

Именно такое планирование (см. табл. 1) представляется наиболее приближенным к комплексному и системному [2].

Таблица 1

*Классическая система планирования
и перечень соответствующей плановой документации*

Стратегическое планирование	Основные стратегические направления на 5-10 лет	Программа развития ДОУ	Концепция развития ДОУ	Образовательная программа	Модель выпускника
Тактическое планирование	Годовой план	Учебный план	Сетка занятий	Перспектив. планы воспитателей	Индивид. карты развития ребенка
Оперативное планирование	Календарные планы работы	Планы специалистов	Перспективные планы воспитателей	Тематические планы	Диагностические карты развития

Планирование позволяет не только формировать направления образовательного и социализационного процессов (обучения и воспитания), но и даёт возможность его структурировать, расставлять акценты в конкретной, локальной профессиональной деятельности каждого специалиста, фиксируя их внимание на приоритетных моментах целостного образовательно-социализационного процесса.

Однако именно на уровне оперативного планирования иногда возникает отступление (отход) от ранее поставленных образовательно-социализационных задач. Зачастую их формулированию, пониманию и реализации мешает не только низкий уровень профессиональной компетентности, но и отсутствие компетенций управления собственным рабочим временем в условиях современной образовательной организации.

Если изначально в отечественной педагогике первостепенное внимание уделялось стратегическому планированию функционирования образовательных организаций, то в современных условиях реализации нового ФГОС ДО всё большее внимание уделяется инновационным методикам обучения и воспитания, а также планированию работы конкретных специалистов.

В этой сфере инструментарий тайм-менеджмента может оказаться, как нельзя, кстати.

Управление временем в ДОО: актуальность проблематики. Национальная доктрина образования в Российской Федерации до 2025 года предусматривает привлечение в систему образования талантливых специалистов, способных на высоком уровне осуществлять образовательный процесс, вести научные исследования и осваивать новые технологии [11].

Привычная до недавнего времени унификация дошкольных образовательных организаций сменилась разнообразием их видов и вариативностью учебных планов, требующих от воспитателей высокого педагогического мастерства.

Нынешние ФГОС ДО и ФЗ «Об образовании...» предъявляют новые, усложненные, по сравнению с ФГТ, повышенные требования к дошкольным образовательным организациям и образовательно-социализационному процессу в них.

Одновременно с этим многие организации испытывают определённый кадровый голод: значительная часть педагогических работников относится к предпенсионному или пенсионному возрасту, а начинающие специалисты не обладают тем опытом и культурой педагогической деятельности, которые позволяли бы им быстро решать поставленные задачи на высоком профессиональном уровне, укладываясь в определенные временные рамки.

Даже высококвалифицированным педагогам часто не хватает времени на организацию освоения детьми определенного, стандартного содержания образования, а что уж говорить о молодых специалистах. Дефицит времени – общая проблема современного общества.

Многие стрессовые ситуации, возникающие на производстве, зачастую связаны с неумением планировать свое рабочее время в течение дня, рационально подходить к распределению трудовых временных затрат.

Поэтому управление качеством образовательного процесса невозможно без поиска и внедрения инновационных технологий. Перспективы развития дошкольного образования становятся очевидными лишь с внедрением инноваций, обеспечивающих не только количественные, но и качественные изменения в функционировании дошкольных образовательных организаций [6].

Практическое применение методов тайм-менеджмента в ДОО. Если стратегическое планирование позволяет распределить задачи на длительный временной интервал, то тайм-менеджмент даёт инструменты для их тактической реализации, эффективного использования времени в рамках исполнения краткосрочных задач.

Среди популярных в настоящее время методик тайм-менеджмента можно назвать метод «Альпы», целеполагание по схеме «SMART», «матрицу Эйзенхауэра» и технику расстановки приоритетов.

Так, метод «Альпы» включает в себя следующие действия: 1. Составление заданий. 2. Оценка их длительности. 3. Резервирование времени в соотношении 60 к 40. 4. Расстановка приоритетов. 5. Перепоручение заданий. 6. Контроль (что не сделано?).

Схема «SMART» считается с некоторых пор классической в системе менеджмента. Ее применение также позволяет достичь целей тайм-менеджмента. Традиционно используется следующая расшифровка (табл. 2).

Таблица 2

Расшифровка аббревиатуры «SMART»

Буква	Значение (перевод)	Пояснение
S	Specific (Конкретный)	Цель. Что именно необходимо достигнуть?
M	Measurable (Измеримый)	В чем будет измеряться результат. Если показатель количественный, то необходимо выявить единицы измерения.
A	Attainable (Достижимый)	За счёт чего планируется достигнуть цели.
R	Relevant (Актуальный)	Необходимо определить, действительно ли выполнение данной задачи позволит достичь желаемой цели?
T	Time-bound (Ограниченный во времени)	Определение временного промежутка (наступление-окончание), когда должна быть достигнута цель.

Что касается «матрицы Эйзенхауэра», то она позволяет вычленить приоритетные задачи и расставить временные акценты по их исполнению. Эта схема планирования деятельности неоднократно подтвердила на практике высокую эффективность в случаях, когда требуется быстрое принятие решений. Задачи делятся на четыре группы: 1. Срочные (важные) задачи. Приоритетное выполнение. 2. Срочные (менее важные) задачи, которые поручаются другим лицам. 3. Менее срочные (важные) задачи, решить которые можно позже самому. 4. Менее срочные (менее важные) задачи, которые поручаются другим лицам.

Очередность выполнения планируемых дел (действий) можно также установить с помощью принципа Парето, который гласит, что за первые 20 % времени достигается 80 % результата [6].

О необходимости и важности применения вышеназванных и некоторых других, менее известных пока методов говорит тот общеизвестный факт, что в ряде экономических вузов страны открываются кафедры и (или) лаборатории тайм-менеджмента, а раздел «Управление временем» входит в образовательную программу профессионального образования «Менеджмент в образовании», разработанную Международным институтом «ИНФО-Рутения» (АНО МИИР).

Нужно отметить, что значительное число дошкольных образовательных организаций самостоятельно внедряют программы (проекты) по управлению временем, проводят тренинги для педагогического персонала.

Одним из таких примеров является проект заместителя заведующего по ВМР МДОУ «ДС» № 41 г. Братска Беловой О. Н. (2010 г.). Ее проект (программа) был (-а) рассчитан (-а), прежде всего, на начинающих специалистов и их адаптацию к образовательной системе дошкольной образовательной организации [10]. В ходе проведенного Беловой О. Н. эксперимента были достигнуты следующие результаты:

- был детально проработан режим пребывания детей в дошкольном учреждении;
- изменен режим рабочего времени и времени отдыха работников;
- были найдены «ловушки времени»⁴ и время для творческой самореализации.

В ходе работы, внедрение методик тайм-менеджмента позволило скорректировать как личностные качества специалистов, так и повысить их профессиональное мастерство [10].

Тайм-менеджмент позволяет:

- повысить способность к анализу информации и определения проблем;
- развить умение находить ресурсы для решения проблем;
- вырабатывать правильную стратегию достижения целей;
- развить умение планировать конкретные действия;
- развить способность аргументировано убеждать и принимать коллегиальные решения;
- создать установки на саморазвитие и самореализацию.

Когда тайм-менеджмент становится частью рабочего процесса организации, абсолютно по-новому налаживается система взаимодействия персонала, детей и родителей.

Таким образом, предполагаемые результаты внедрения тайм-менеджмента таковы:

- во-первых, повышается эффективность деятельности педагогического персонала организации;
- во-вторых, повышается профессиональная компетентность педагогического и управленческого персонала;
- в-третьих, растет позитивная мотивация к реализации творческой деятельности за счет высвободившегося времени;
- в-четвертых, обеспечиваются условия (временные и мотивационные) для роста профессиональной компетентности.

Таким образом, в нашем исследовании мы предполагаем увеличить количество подтверждений того, что качество социализационно-образовательного процесса в дошколь-

⁴ Фрагменты нерационального использования рабочего времени, его потери.

ной образовательной организации, в значительной степени, зависит от эффективности педагогического тайм-менеджмента. И мы можем утверждать вслед за А. Маккензи: «Нет ничего более легкого, чем быть занятым, нет ничего более трудного, чем быть результативным» [1. С. 23].

Список литературы

1. Адамс, Б. Время. Секреты управления [Текст] / Б. Адамс. – М.: АСТ: Астрель, 2007. – 304 с.
2. Белая, К. Ю. Методическая работа в ДОУ: Анализ, планирование, формы [Текст] / К. Ю. Белая. – М: ТЦ Сфера, 2008. – 96 с.
3. Вершигора, Е. Е. Менеджмент [Текст] / Е. Е. Вершигора. – М.: Инфра-М, 2008. – 283 с.
4. Калинин, С. И. Тайм-менеджмент: Практикум по управлению временем [Текст] / С. И. Калинин. – СПб.: Речь, 2006. – 371 с.
5. Кравченко, А. И. Классики социологии менеджмента: Ф. Тейлор, А. Гастев [Текст] / А. И. Кравченко. – СПб.: РХГИ, 1998. – 320 с.
6. Ксендзова, Г. Ф. Менеджмент в ДОУ: теория и практика. Методические рекомендации [Текст] / Г. Ф. Ксендзова. – Якутск: Издательство ГУ РОНПО РС/Я/, 2003. – 48 с.
7. Мескон, Майкл. Основы Менеджмента [Текст] / Майкл Мескон, Майкл Альберт, Франклин Хедоури. – М.: Дело, 1997. – 704 с.
8. Поташник, М. М. Управление современной школой (В вопросах и ответах): пособие для руководителей образовательных учреждений и органов образования [Текст] / М. М. Поташник, А. М. Моисеев. – М.: Новая школа, 1997. – 352 с.
9. Хайнц, М. С. Тайм-менеджмент для молодых мам, или как все успевать с ребенком [Текст] / М. С. Хайнц. – СПб.: Речь, 2015 – 59 с.
10. Проект «Тайм – менеджмент в ДОУ, как способ повышения адаптивности и эффективности работы молодых специалистов» // Социальная сеть работников образования [Электронный ресурс]. – URL: <http://nsportal.ru/detskiy-sad/upravlenie-dou/2011/10/15/taim-menedzhment-v-dou-kak-sposob-povysheniya-adaptivnosti-i>.
11. «О национальной доктрине образования в Российской Федерации» (Постановление Правительства Российской Федерации от 4 октября 2000 г. N 751 г. Москва) [Электронный ресурс]. – URL: <http://www.rg.ru/2000/10/11/doktrina-dok.html>.

CONTROL OF WORKING TIME IN THE PRESCHOOL EDUCATIONAL INSTITUTION

Z. R. Plahtiy

Chelyabinsk State Pedagogical University, Chelyabinsk, molchanov_chel@mail.ru

The article presents the results of using modern methods of management in educational process in preschool educational organizations and studying the researches of such fundamental concepts as “management”, “time-management” in relation to the heads of pre-school educational institutions, as well as the observation of the administrative culture’s formation process of heads to manage working time in preschool education organizations.

Keywords: management, time management, working time of preschool educational institution.

References

1. Adams, B. (2007) *Vremya. Sekretyi upravleniya* [=Time. Secrets of management], Moscow, AST, Astrel, 304 p. (In Russ.).
2. Belaya, K. Yu. (2008) *Metodicheskaya rabota v DOU: Analiz, planirovanie, formy* [=Methodical work in preschool: analysis, planning, forms], Moscow, TTs Sfera, 96 p. (In Russ.).
3. Verzhigora, E. E. (2008) *Menedzhment* [=Management], Moscow, Infra-M, 283 p. (In Russ.).
4. Kalinin, S. I. (2006) *Taym-menedzhment: Praktikum po upravleniyu vremenem* [=Time Management: Workshop on time management], Saint-Petersburg, Rech, 371 p. (In Russ.).
5. Kravchenko, A. I. (1998) *Klassiki sotsiologii menedzhmenta: F. Teylor, A. Gastev* [=Classics of sociology of management: F. Taylor, A. Gastev], Saint-Petersburg, RHGI, 320 p. (In Russ.).
6. Ksendzova, G. F. (2004) *Menedzhment v DOU: teoriya i praktika. Metodicheskie rekomendatsii* [=Management in preschool: Theory and Practice. Guidelines], Yakutsk, Izdatelstvo GU RONPO RS/Ya/, 48 p. (In Russ.).
7. Meskon, Maykl, Albert, Maykl, Hedouri, Franklin (1997) *Osnovyi Menedzhmenta* [=Fundamentals of Management], Moscow, Delo, 704 p. (In Russ.).
8. Potashnik, M. M. and Moiseev, A. M. (1997) *Upravlenie sovremennoy shkoloy (V voprosah i otvetah): posobie dlya rukovoditeley obrazovatelnykh uchrezhdeniy i organov obrazovaniya* [=Department of modern schools (questions and answers): a manual for managers of educational institutions and educational bodies], Moscow, Novaya shkola, 352 p. (In Russ.).
9. Haynts, M. S. (2015) *Taym-menedzhment dlya molodykh mam, ili kak vse uspevat s rebenkom* [=Time Management for young mothers, and all keep pace with the child], Saint-Petersburg, Rech, 59 p. (In Russ.).
10. Proekt «Taym – menedzhment v DOU, kak sposob povysheniya adaptivnosti i effektivnosti raboty molodykh spetsialistov» [=The “time - management in preschool as a way to enhance the adaptability and efficiency of young specialists”], in: *Sotsialnaya set rabotnikov obrazovaniya* [=The social network of educators], available at: <http://nsportal.ru/detskiy-sad/upravlenie-dou/2011/10/15/taym-menedzhment-v-dou-kak-sposob-povysheniya-adaptivnosti-i>, accessed 10.09.2015. (In Russ.).
11. «O natsionalnoy doktrine obrazovaniya v Rossiyskoy Federatsii» (*Postanovlenie Pravitelstva Rossiyskoy Federatsii ot 4 oktyabrya 2000 g. N 751 g. Moskva*) [=“About the National Doctrine of Education in the Russian Federation” (Russian Federation Government Resolution dated October 4, 2000 N 751, Moscow)], available at: <http://www.rg.ru/2000/10/11/doktrina-dok.html>, accessed 10.09.2015. (In Russ.).

Плахтей Зиниля Рашитовна – студент 2-ого курса магистратуры, Челябинский государственный педагогический университет; МДОУ № 44 (филиала № 1) г. Копейска, воспитатель.

molchanov_chel@mail.ru